

## Danmark

**Slagtingerne** ventes i denne uge at øges med ca. 4%. På virksomheder med klassificering ventes der slagtet ca. 10.000 stk.

Slagtekvæget ventes **afregnet** til højere priser i denne uge. Slagterierne ventes at sætte noteringerne op over hele linien.

Der er i denne uge en tilfredsstillende **afsætningsituation** for okse- og kalvekød, og handlen sker overvejende til højere priser.

En medvirkende årsag er, at der ikke er så stort udbud i EU p.t., og samtidig har der været en god efterspørgsel her først i det nye år.

Interessen fra hjemmemarkedet er koncentreret om de billigere udskæringer.

Der meldes om en god **eksport** til Sydeuropa. Der er mulighed for prisstigninger på forkød og kroppe af ungvæg. Eksporten af forkød til andre destinationer forløber også tilfredsstillende.

Danske prisforhold	TYRE < 2 ÅR			KVIER	KØER
	R2,R3	O2,O3	URO	O3	O3
uge 2 / 10 (øre/kg slagtet vægt)	2331	2137	2174	1941	1640
i % af priser ugen før	99,1	99,3	99,2	101,4	100,9
i % af priser i samme uge i 2009	94,6	93,2	93,2	93,5	91,1

Et udsnit af EU-priser indberettet til Kommissionen. Priserne er an slagteri og indbefatter efterbetaling for det seneste regnskabsår. Siden den 1. juli 2002 har basisprisen været på 222,4 euro/100 kg (ca. 16,52 kr./kg) og sikkerhedsniveauet på 156,0 euro/100 kg (ca. 11,59 kr./kg) for handyr R3.

## Udlandet

Priserne først på året har i **EU** gennemgående været stigende. Det har især gjort sig gældende for køernes vedkommende.

I **Tyskland** er udbudet i begyndelsen af ugen ikke så stort. Priserne for hundyr er stigende, mens priserne for ungtyre ventes fastholdt.

I **Holland** var forbruget af okse- og kalvekød pr. indbygger i 2009 på samme niveau som i 2008 med 19,2 kg, meddeler PVV.

Forbruget af fjerkrækød steg fra 22,6 kg i 2008 til 23,1 kg i 2009. Af svinekød var der i fjor også tale om en fremgang, nemlig fra 40,7 kg i 2008 til 41,8 pr. indbygger i 2009.

Produktionen i Holland fra slagtede kreaturer er opgjort til 177.000 tons i 2009 (+11 % fra 2008). Holland har en

stor kalveproduktion (dyr på indtil 12 måneder). Produktionen fra slagtede kalve var i 2009 således på 229.000 tons mod 228.000 tons i 2008.

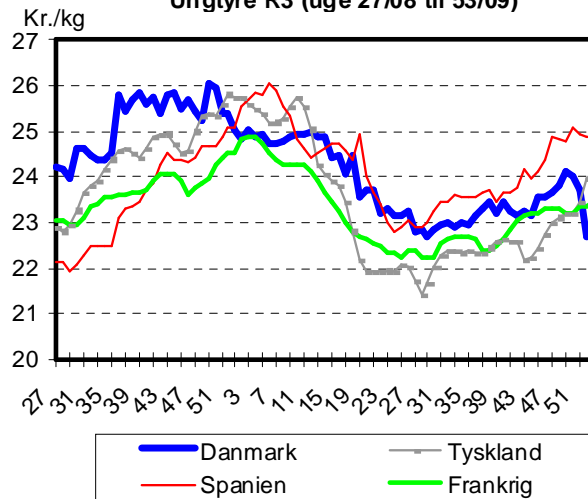
Totalt blev der slagtet 1.475.000 kalve, hvoraf de 79 % var under 8 måneder og de 21 % på mellem 8 og 12 måneder. Importen af kalve til viderefedning i Holland var i fjor på 819.000 stk. mod 772.000 stk. i 2008. Importen er stigende. I 2005 blev der importeret 643.000 stk.

I **Irland** var der i sidste uge et mere normalt udbud, da det vejrmæssigt igen var til at komme frem i hele landet. Handlen var stort set uforandret.

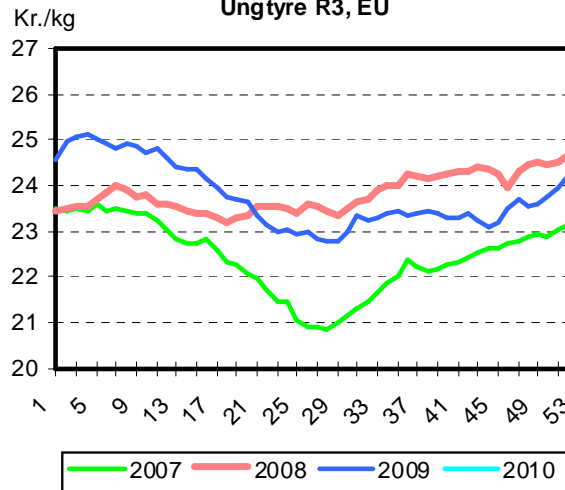
Bord Bia (Irish Food Board) meddeler, at handlen med UK var rolig. Ved afsætning til Kontinentet var der fortsat behov for at fylde lagre op efter helligdagene. Den bedste handel foregår med forfjerdingsudskæringer.

## Ugentlige kvægpriser an slagteri

**Ungtyre R3 (uge 27/08 til 53/09)**



**Ungtyre R3, EU**



## Slagtekvæg (øre/kg slagtet vægt)

uge 2/2010: Konstaterede afregningspriser <sup>1</sup>											uge 03/10	
	U-	R+	R-	O+	O-	P+	P-	antal dyr	gns. pris	ænd. 10/09	ænd. forventet <sup>2</sup>	
Tyrekalve / tyre u.2 år:	2306	2230	2203	2076	2015	1839	-	3.530	1976	-6,7%		
0-10 mdr.	-	-	-	2165	2181	1912	-	1.161	2085	-7,5%	20	
> 10 mdr.	2307	2227	2202	2050	1926	1808	-	2.369	1932	-5,3%	20/100	
- 181-210	-	-	-	-	1862	1772	-	616	1787	-5,8%		
- 221-260	-	-	-	2114	1957	1839	-	895	1920	-6,3%		
- 271-360	2350	2271	2217	2046	1911	1808	-	393	2104	-5,0%		
<u>Alle kvier/kviekalve:</u>	2205	2134	2027	1846	1774	1514	-	621	1788	-2,0%	40/65	
> 12 mdr. 261-340	2305	2219	2112	1958	1840	1567	-	313	1898	-2,8%		
<u>Alle stude:</u>	-	-	-	-	1931	1662	-	143	1807	-4,9%	40/65	
<u>Alle køer:</u>	1838	1749	1666	1594	1541	1410	900	4.294	1342	-5,6%		
Unge køer:	-	-	1897	-	1633	1514	970	825	1403	0,6%	40/65	
- 261-340	-	-	-	-	1605	1526	-	327	1507	-5,0%		
Ældre køer:	1832	1737	1602	1577	1526	1387	881	3.469	1329	-6,8%	40/60	
- 0-180	-	-	-	-	-	-	799	133	815	2,1%		
- 221-240	-	-	-	-	1030	994	861	248	916	-2,1%		
- 281-300	-	-	-	-	1382	1320	1019	461	1237	-9,6%		
- 341-360	-	-	-	1624	1574	1541	-	308	1577	-6,7%		
Gennemsnitspris pr. slagtedy								8.621	1607	-8,1%		
Beløb ikke med i kg-priserne (BSE-test)									-26	8,8%		
Gennemsnitspris i alt									1581	-8,3%		

<sup>1</sup> Konstaterede afregningspriser efter EUROP klassificeringen af producent excl. efterbetaling (44 øre/kg i oktoberåret 07/08).

<sup>2</sup> Forventede ændringer i slagteriernes noteringer.

## Slagtninger af kreaturer på de eksportautoriserede slagterier (klassificerede kroppe)

uge	slutdato	tyrekalve/ ungtyre	tyre over 2 år	stude	kviekalve/ kvier	køer	i alt	heraf fra markeder
2/ 10	17.01.10	3.793	45	158	727	4.903	9.626	818
2/ 09	11.01.09	3.897	55	133	576	3.878	8.539	960
1-2/10	17.01.10	7.138	120	361	1.359	9.376	18.354	1.564
1-2/09	11.01.09	5.939	76	300	826	4.866	12.007	999

## Markedssituationen for oksekød december 2009

### Danmark

#### Slagtninger

Slagtningerne i december måned 2009 (ugerne 49-53) var næsten 14 % større end i december 2008. Det skyldes imidlertid udelukkende, at der var en uge mere med i december 2009 end i samme måned i fjor.

Slagtninger var i ugerne 49-52 2009 på 33.347 stk. og hermed kun en anelse større end i samme uger af 2008. I ugerne 49-52 2009 var slagtingerne af handyr med 15.806 lidt mindre end i samme uger af 2008. Hundyrslagtingerne androg i samme periode 17.541 stk. og var hermed 0,8 % større end i ugerne 49-52 2008.

Slagtningerne for 53 uger af 2009 var 0,2 % større end i 52 uger af 2008 med færre handyr og flere hundyr. Med samme antal uger i de to år var slagtinger i 2009 0,8 % mindre end i 2008.

#### Slagtning af kreaturer på de eksportautoriserede slagterier (klassificerede kroppe)

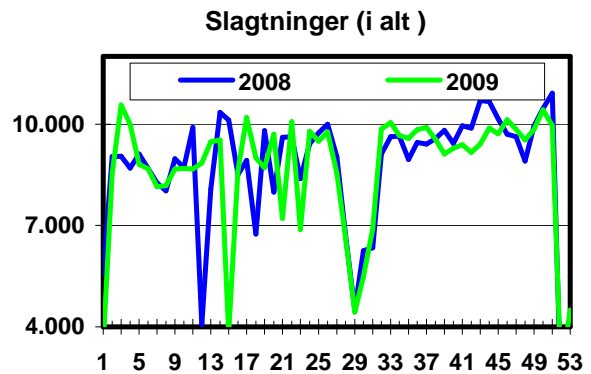
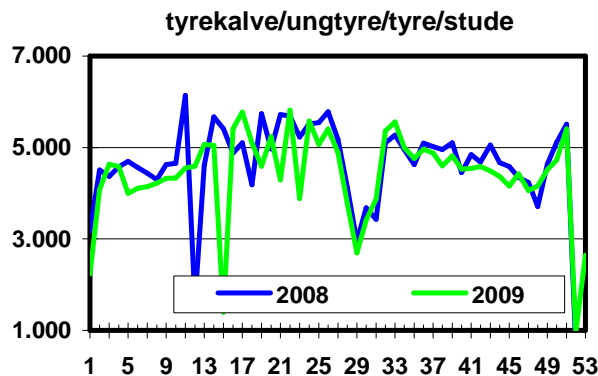
	2008			2009			% ændring fra året før	
	nov1)	dec 2)	året til dato	nov1)	dec 3)	året til dato	dec	året til dato
<b>Handyr</b>	16.915	15.885	241.825	16.792	18.450	233.873	16,1	-3,3
<b>Hundyr</b>	21.570	17.398	214.416	22.398	19.398	223.169	11,5	4,1
<b>I alt</b>	38.485	33.283	456.241	39.190	37.848	457.042	13,7	0,2

1) ugerne 45-48

2) ugerne 49-52

3) ugerne 49-53

#### Slagtninger i stk. (klassificerede dyr)



På baggrund af udbudet af præmieberettigede handyr og konstaterede fejl i forbindelse med forskudsudbetalingen er det foreløbigt vurderet, at grundbeløbet for handyrpræmie kunne blive reduceret med 12 -13 % i 2009 som følge af overskridelse af budgetloftet. De udbetalte beløb i 2009 med også fradrag af 7 % til graduering ventes herefter at komme til at andrage omkring 950 kr. for en tyrepræmie og 680 kr. pr. studepræmie. For 2010 ventes der p.t., at der kan udbetales 10-15 kr. højere præmie, da det vurderes, at slagtingerne af handyr vil falde lidt, men en del af dette udlignes af, at gradueringen øges med 1 %.

#### Priser og afsætning

Slagteriernes noteringer blev gennemgående sat ned med 50 øre pr. kg i uge 50. Disse blev fastholdt i uge 51 og 52. I uge 53 blev noteringer fra nogle slagterier sat tilsvarende op som de var reduceret i uge 50.

Noteringerne er sat på i de første uger af 2010, dels som følge af en bedre markedssituation, dels som følge af justeringer i forbindelse med ændringer i slagteriernes afregningssystem (indførelse af flere vægtgrupper). Disse ændringer har

også betydet, at der ikke længere beregnes og offentliggøres en EUROP-notering fra Landbrug & Fødevarer. I uge 3 blev noteringer sat op med fra 20-100 øre/kg slagtet vægt.

De konstaterede afregningspriser i december 2009 var lavere end i november måned med undtagelse af kvier og det vejede gennemsnit, hvor priserne var højere. Sammenlignet med december i 2008 var der nedgang over hele linien med størst fald for kalve og køer og mindst for kvier. For hele året blev priserne reduceret med mellem 3,5 % (ungtyre) og 13 % (køer). Den gns. afregningspris var i 2009 8-9 % lavere end i 2008.

### Konstaterede afregningspriser

(øre/kg sl. vægt ab producent og ekskl. efterbetaling)

	2009		% ændring fra perioden før		
	nov	dec	måned	året	2008
Tyrekalve 1)	2061	2043	-0,9	-13,6	-7,0
Ungtyre 2)	1937	1923	-0,7	-7,9	-3,5
Kvier	1730	1767	2,1	-6,0	-8,8
stude	1806	1714	-5,1	-7,7	-10,0
Køer	1306	1272	-2,6	-12,0	-13,2
Gns. alle	1592	1629	2,3	-9,1	-8,6
<b>Gns. ÷ BSE-test</b>					
	1567	1607	2,5	-8,6	-8,3

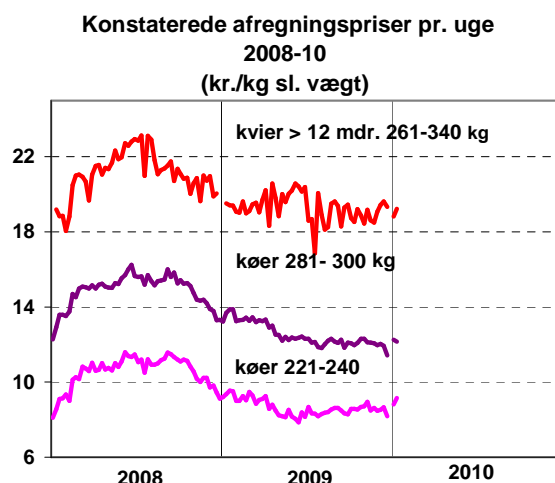
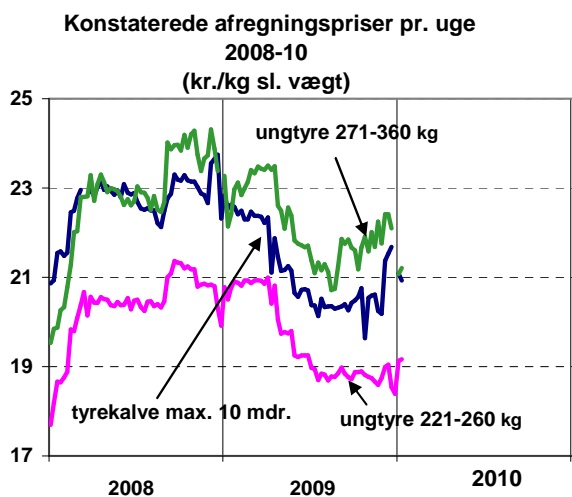
1) Max. 10 måneder

2) 10-24 måneder

I december måned var der en rimelig afsætningssituation for de traditionelle udskæringer til jul og nytår som mørbrad og filet og også specialproduktion af kalve.

Derimod var interessen for kød til forarbejdningsformål mindre, og det betød prisfald for disse i løbet af december måned.

I begyndelsen af januar 2010 har der været et pænt aftræk fra hjemmemarkedet for forkød og de runde udskæringer. Interessen for rygprodukterne er derimod mindre. Ved eksport til Sydeuropa har der været et fornuftigt marked først på året bl.a. som følge af mindre udbud på grund af vintervejret i store dele af Europa.



## EU

### Markedet

Priserne i EU steg i løbet af december måned navnlig for ungtyrenes vedkommende. Priserne var ved udgangen af 2009 som gns. 1-2 % lavere og for køerne 5 % end et år tidligere. Ungtyre i R3 har klaret sig bedst i 2009, da de som gns. kostede det samme som i 2008. Ungtyre O3 faldt med ca. 3 % og køerne med omkring 8 % udtrykt i euro.

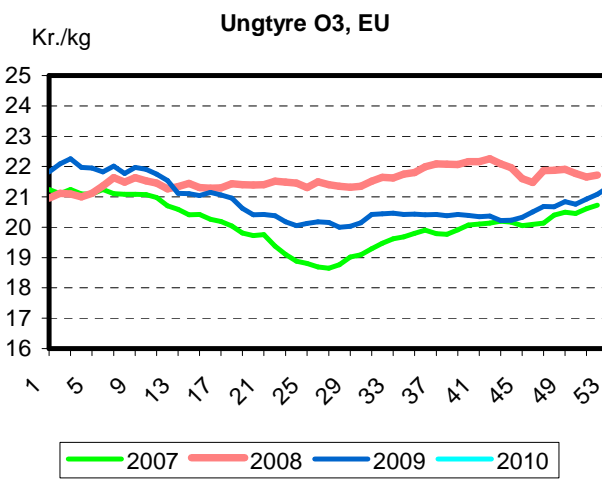
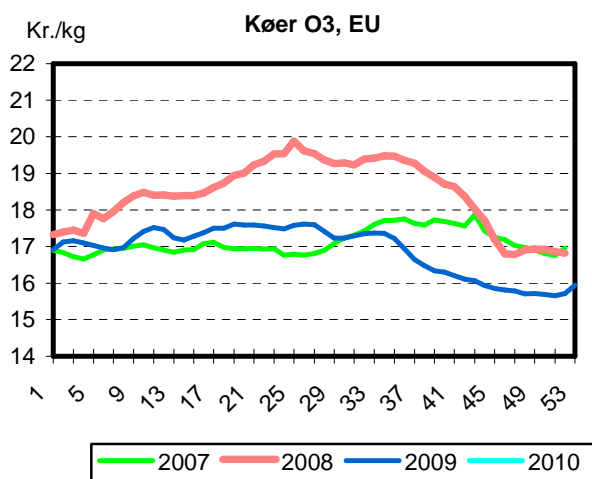
Der er betydelig variation landene imellem. Priserne steg mest i Rumænien, men også i en række andre lande var der tale om højere priser i 2009 end i 2008. For ungtyre steg priserne således i bl.a. Spanien, Portugal og Italien, hvilket primært kan henføres til nedgang i slagtninger som følge af mindre import af kvæg til viderefodning i 2008 på grund af

høje foderpriser. De største prisfald har der været i Sverige, hvor større slagtninger sammen med en svækkelse af den svenske krone over for euroen har medvirket hertil.

### Relative priser for slagtekvæg i EU (euro/kg sl. vægt)

Land	Ungtyre		Køer		Ungtyre		Køer		Ungtyre		Køer	
	R3	O3	O3	P3	R3	O3	O3	P3	R3	O3	O3	P3
	Uge 53/09 i % af uge 48/09				Uge 53/09 i % af uge 52/08				Uge 1-53/09 i % af uge 1-52/08			
Belgien	100,0	100,0	100,832	99,9	96,1	94,3	90,8	89,1	102,9	100,9	95,2	94,6
Bulgarien				120,5				90,8	99,6	102,7	102,3	102,8
Tjekkiet	100,7	102,8	98,3	104,9	102,1	104,4	99,4	95,4	97,0	96,7	94,0	95,6
Danmark	97,2	104,0	100,2	98,3	91,3	93,3	91,8	92,1	96,9	96,0	89,8	88,3
Tyskland	104,3	106,3	100,9	98,3	93,5	95,2	90,9	88,0	96,8	95,8	88,3	88,8
Estland		118,1	105,9	100,0		102,8	104,4	95,2	100,9	105,8	103,3	103,0
Grækenland	98,0	103,8	103,2	107,9	103,6	111,3	114,1	151,9	101,8	102,4	104,5	131,5
Spanien	100,1	100,4	97,7	98,5	99,3	93,6	92,3	100,2	105,0	102,7	97,9	102,0
Frankrig	100,6	101,1	101,2	100,9	95,7	96,5	99,6	98,2	99,0	96,0	91,6	90,7
Irland	102,6	103,9	107,6	107,3	92,0	91,6	90,8	90,0	91,6	89,4	88,0	87,7
Italien	110,9	113,5	104,7	100,9	104,0	99,4	80,6	81,5	101,8	102,2	95,3	94,9
Letland	93,7	101,3	97,1	91,8	83,9	90,4	89,9	90,6	89,6	92,2	94,4	98,2
Lithauen	94,4	96,2	99,3	103,4	96,9	102,2	102,4	98,8	92,2	91,6	93,9	91,9
Ungarn			98,9	105,5			104,5	90,8	92,2	99,9	96,1	99,6
Holland	99,2	101,9	102,8	100,0	89,4	99,0	90,2	87,8	98,2	99,1	90,8	90,1
Østrig	101,2	99,7	100,2	97,4	95,0	93,6	94,4	85,6	98,1	97,1	90,0	88,0
Polen	101,2	101,7	101,7	98,5	112,3	111,2	101,6	105,7	93,9	93,6	89,5	87,4
Portugal	101,3	96,8	101,5		101,9	103,4	98,0		105,6	105,4	96,7	
Rumænien		92,9	100,8	96,9		106,7	99,2	105,3	114,3	115,5	114,0	117,4
Slovenien	100,8	102,7	141,1	90,9	94,1	98,0	87,7	127,9	99,2	100,3	92,3	98,6
Slovakiet			98,9	64,9			97,3	68,9	102,8	102,6	94,3	87,1
Finland	97,5	100,6	98,5	96,9	99,6	96,0	99,3	96,6	99,7	100,4	102,4	103,2
Sverige	100,1	100,7	100,9	103,6	110,1	105,9	105,7	107,3	84,0	82,4	80,9	81,7
UK	101,8	101,4	103,6	104,9	106,0	106,3	100,4	99,9	95,7	96,0	96,3	96,7
EU	103,2	103,0	101,5	100,8	98,8	98,3	94,9	95,0	100,0	96,7	91,7	92,4
EU €/100 kg	326,6	286,4	214,2	193,9	326,6	286,4	214,2	193,9	319,4	279,9	226,9	208,5

Kilde: EU-kommissionen



Der har også været markante prisfald over hele linien i 2009 i Irland. Ungtyrepriserne er faldet med omkring 10 %, og slagtingerne heraf steg med 13 %. Disse udgør dog kun 16 % af handyrslagtninger. De resterende 84 % er stude, og her faldt slagtingerne i 2009 med 10 %. Ungtyreslagtninger stiger også i UK, hvilket bl.a. hænger sammen med en kortere opfedningsperiode end for studenes vedkommende.

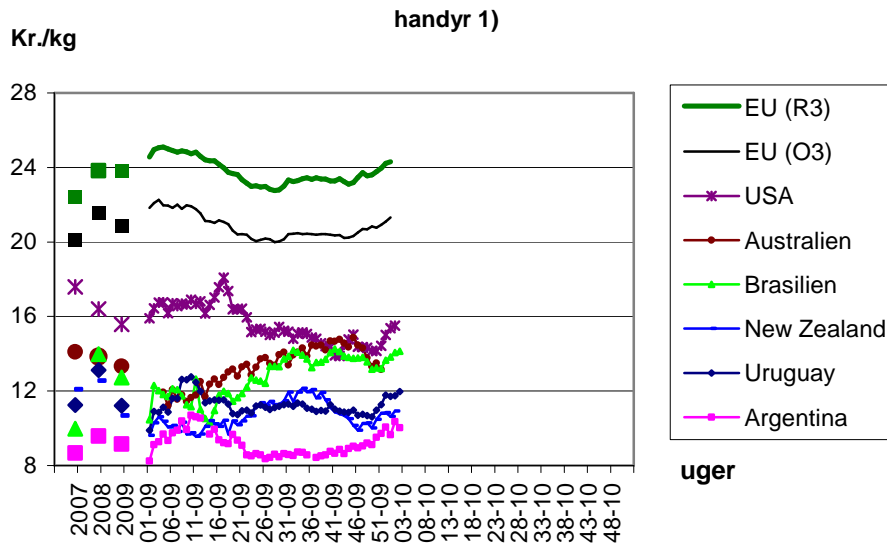
For køerne var der i 2009 kun få lande med prisstigninger. Et svagt mælke marked i 2009 medvirkede til større udbud af køer. De største prisfald var igen i Sverige med 18-19 %, men også i Danmark og Tyskland faldt priserne betragteligt med godt 10 % for køer i O3 og P3 klasserne.

## Verden

### Markedet

Tendensen i udviklingen i kvægpriser omregnet til danske kroner har for de i figurene viste lande været vigende priser i 2009, men nedgangen har ikke været så stor som opgangen i 2008. En undtagelse er **USA**, hvor priserne har været vigende de seneste par år, samt **Argentina**, hvor priserne er steget, men fra et lavt niveau. Der har i løbet af 2009 i flere lande været tale om stigende priser omregnet til danske kroner.

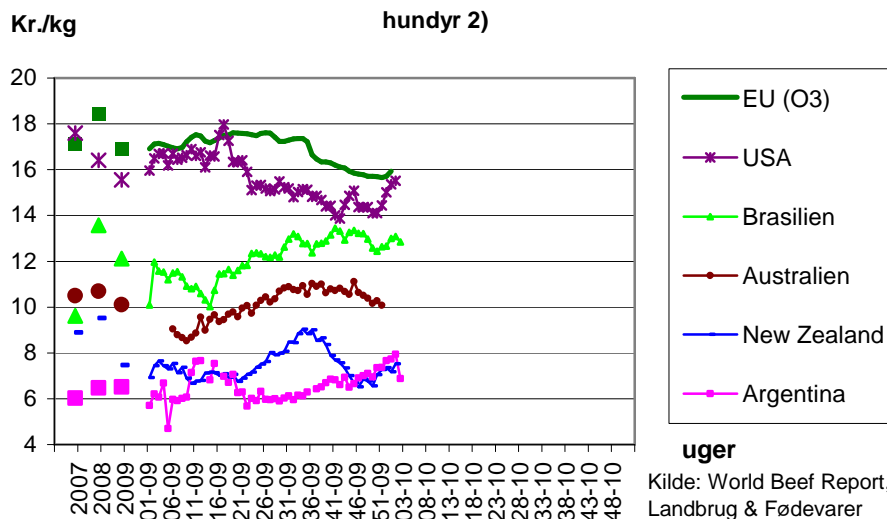
### Priser for slagtekvæg i visse lande



1) Priser for stude undtagen for EU og New Zealand (ungtyre)

NB: På grund af forskelle i produktion m.v. landene imellem kan priserne ikke direkte sammenlignes

### Priser for slagtekvæg i visse lande



2) Priser for køer undtagen for USA (kvier)

NB: På grund af forskelle i produktion m.v. landene imellem kan priserne ikke direkte sammenlignes