

Danmark

Slagtingerne ventes i denne uge at blive reduceret med op mod en halv snes procent. På virksomheder med klassificering ventes der slagtet ca. 8.600 stk.

Slagtekvæget ventes i denne uge **afregnet** til betydeligt højere priser for samtlige kategorier.

Der er en fornuftig **efterspørgsel** efter okse- og kalvekød i denne uge. Slagtingerne i februar er traditionelt ikke så store, og tendensen forstærkes i år af vintervejret, der mange steder i EU besværliggør indtransporten.

Forkød og lårprodukter er mest efterspurgt på hjemmemarkedet, hvorimod der er en mindre interesse for rygprodukterne.

Eksporten til Sydeuropa er påvirket af det mindre udbud. Priserne er stabile. Kroppe samt forfjerdinger af ungtyre er mest efterspurgt.

Der er en rimelig afsætning også til andre destinationer for forkød og til dels også for lårprodukterne.

Danske prisforhold	TYRE<2 ÅR			KVIER	KØER
	R2,R3	O2,O3	URO	O3	O3
uge 4 / 10 (øre/kg slagtet vægt)	2375	2178	2216	1934	1692
i % af priser ugen før	98,9	100,3	100,1	100,6	99,9
i % af priser i samme uge i 2009	96,2	95,3	95,3	97,6	96,1

Et udsnit af EU-priser indberettet til Kommissionen. Priserne er an slagteri og indbefatter efterbetaling for det seneste regnskabsår. Siden den 1. juli 2002 har basisprisen været på 222,4 euro/100 kg (ca. 16,52 kr./kg) og sikkerhedsniveauet på 156,0 euro/100 kg (ca. 11,59 kr./kg) for handyr R3.

Udlandet

I **Tyskland** bevirker vejrforholdene et mindre udbud først på ugen. Det er specielt tilfældet for ungtyre. AMI oplyser, at dette betyder, at priserne ventes at stige lidt. Derimod ventes det, at tilførslerne af køer er tilstrækkelige til at dække efterspørgselen. Priserne kan derfor ikke i alle tilfælde fastholdes.

I **Frankrig** var noteringer på Rungis engrosmarked den 1. februar uforandrede over hele linien for både okse- og kalvekød.

I **Italien** var der på Modena marked først i denne uge tale om højere priser end først på året for sortbrogede ungtyre, mens kødraceungtyre gennemgående var dyrere. Køerne kunne holde skansen, mens kalvene var billigere. På engrosmarkedet er noteringerne i denne uge uforandret for kød fra køer og ungtyre i forhold til først på året. Kalvekød er nu faldet mere i pris end prisstigningen fra uge 2 til 3, men det er dog de eneste, som er noteret markant højere end for et år siden.

I **Brasilien** har der på det seneste regnet meget i hovedproduktionsområderne. Det betyder færre leverancer. Det ventes derfor, at priserne ikke giver yderligere

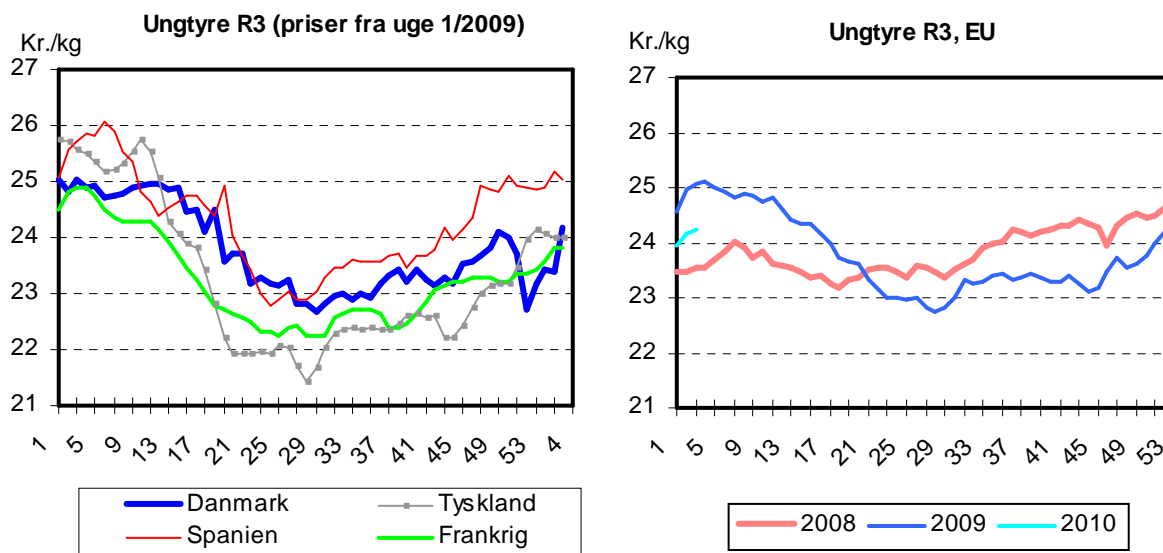
efter. Priserne kan stige i de kommende uger, da forbruget ventes at stige, efter at januarferien er overstået.

I **Australien** er udbudet først i denne uge ikke så stort og priserne gennemgående fastere.

I **USA** var priserne stigende for stude og køer til hen sidst i januar. I sidste uge gav de således efter over hele linien. Udbudet kan stige, da det i december og først i januar var mindre som følge af vintervejret i store dele af landet.

Det amerikanske landbrugsministerium (USDA) har nu offentliggjort resultaterne over kvægbestanden pr. 1. januar i år. Den samlede bestand og antallet af ammekøer er det seneste år faldet med 1 % til henholdsvis 93,7 mio. og 31,4 mio. stk. Det svage mælke marked i store dele af 2010 har betydet en nedgang på 3 % i antallet af malkekøer fra 1. januar 2009 til 1. januar 2010 til 9,1 mio. stk. Produktionen af oksekød ventes at falde yderligere i år (1,8 %). Forbruget pr. indbygger, der blev reduceret med 2-3 % i fjor, ventes at falde procentvis tilsvarende i år. Import og eksport skønnes at stige. Priserne ventes efter faldet i fjor at kunne øges for både stude og køer..

Ugentlige kvægpriser an slagteri



Slagtekvæg (øre/kg slagtet vægt)

uge 4/2010: Konstaterede afregningspriser ¹											uge 05/10
	U-	R+	R-	O+	O-	P+	P-	antal dyr	gns. pris	ænd. 10/09	ænd. forventet ²
Tyrekalve / tyre u.2 år:	2352	2292	2234	2121	2056	1877	-	3.796	2029	-5,6%	
0-10 mdr.	-	-	-	2252	2211	1927	-	1.226	2123	-5,9%	50
> 10 mdr.	2353	2299	2233	2089	1965	1858	-	2.570	1993	-5,4%	50
- 181-210	-	-	-	-	1900	1813	-	599	1838	-5,4%	
- 221-260	-	-	2216	2132	1993	1890	-	977	1965	-6,0%	
- 271-360	2384	2331	2248	2072	1952	1857	-	517	2172	-5,4%	
Alle kvier/kviekalve:	2193	2094	2042	1921	1793	1567	783	692	1829	-1,3%	50
> 12 mdr. 261-340	2227	2128	2085	1990	1874	1628	-	360	1941	0,1%	
Alle stude:	-	-	-	-	2021	1768	-	139	1965	-3,0%	50
Alle køer:	1955	1915	1782	1671	1597	1455	955	3.936	1416	-4,3%	
Unge køer:	-	-	1893	-	1676	1555	1017	739	1466	1,6%	70
- 261-340	-	-	-	-	1652	1580	-	292	1564	-3,6%	
Ældre køer:	1915	1892	1757	1657	1584	1434	939	3.197	1406	-5,4%	70
- 0-180	-	-	-	-	-	-	846	100	876	9,8%	
- 221-240	-	-	-	-	-	1096	914	195	987	4,0%	
- 281-300	-	-	-	-	1434	1370	-	368	1283	-7,4%	
- 341-360	-	-	-	-	1613	1582	-	296	1617	-5,2%	
Gennemsnitspris pr. slagtedy								8.600	1694	-5,0%	
Beløb ikke med i kg-priserne (BSE-test)									-24	2,2%	
Gennemsnitspris i alt									1670	-5,1%	

¹ Konstaterede afregningspriser efter EUROP klassificeringen af producent ekskl. efterbetaling (46 øre/kg i oktoberåret 08/09).

² Forventede ændringer i slagteriernes noteringer

Slagtinger af kreaturer på de eksportautoriserede slagterier (klassificerede kroppe)

uge	slutdato	tyrekalve/ ungtyre	tyre over 2 år	stude	kviekalve/ kvier	køer	i alt	heraf fra markeder
4/ 10	31.01.10	4.071	60	154	812	4.489	9.586	746
4/ 09	25.01.09	4.230	83	270	932	4.473	9.988	783
1-4/10	31.01.10	15.234	275	657	2.976	18.810	37.952	3.156
1-4/09	25.01.09	14.598	263	670	2.614	14.415	32.560	2.747