

Danmark

Slagtingerne ventes i denne uge at blive ca. 10-15 % mindre end i sidste uge. På virksomheder med klassificering ventes der slagtet omkring 6.700 stk. Slagtingerne er hermed væsentligt mindre end normalt på grund af ferieafvikling på slagterierne. I de følgende par uger kulminerer ferieafviklingen med totallukninger. Slagtekapaciteten er alene som følge heraf reduceret med ca. 40 % i ugerne 29 og 30.

Slagterierne ventes at holde uændrede **noteringer** i denne uge.

Handlen med okse- og kalvekød forløber roligt. Der er

Danske prisforhold	TYRE<2 ÅR			KVIER O3	KØER O3
	R2,R3	O2,O3	URO		
uge 27 / 10 (øre/kg slagtet vægt)	2288	2190	2210	1958	1816
i % af priser ugen før	99,8	99,6	99,6	101,7	99,9
i % af priser i samme uge i 2009	100,7	105,0	99,6	108,0	110,3

Et udsnit af EU-priser indberettet til Kommissionen. Priserne er an slagteri og indbefatter efterbetaling for det seneste regnskabsår. Siden den 1. juli 2002 har basisprisen været på 222,4 euro/100 kg (ca. 16,52 kr./kg) og sikkerhedsniveauet på 156,0 euro/100 kg (ca. 11,59 kr./kg) for handyr R3.

Udlandet

I **Tyskland** er der et meget beskedent udbud af såvel ungtyre som køer. Slagterierne betaler derfor i vid udstrækning uforandrede priser. Efterspørgslen efter oksekød er meget behersket på grund af sommerferie. AMI melder om en skuffende efterspørgsel fra Grækenland og Italien og en vanskeligere handel med Frankrig.

Selvom oksekødmarkedet nu lider under ferie og hede-bølge har husholdningernes indkøb af oksekød i de første 5 måneder i år efter AMI været 2,7 % højere end i samme periode i fjor. Forbrugerpriserne er faldet med 4 %.

På Milano engrosmarked (**Italien**) i sidste uge blev ungtyrekroppe og forfjerdinger sat ned. Også kalvekød blev noteret lavere. I Barcelona (**Spanien**) er en gros noteringerne i denne uge uændrede for 3. uge i træk.

I **Holland** er noteringerne på markederne først i denne uge uændrede for køer og tyre. Slagterierne afregnede køer til lavere priser i sidste uge. Også hvidt kalvekød blev sat ned, men priserne på rosé kalvekød blev ikke ændret. Priserne for spædkalve af malkerace var i sidste uge uforandrede til stigende.

en meget behersket efterspørgsel fra **hjemmemarkedet** som følge af sommerferieafvikling. Ved **eksport** til Sydeuropa spores der endnu ingen sæsonmæssig bedring for bagfjerdinger og rygge af kalve- og ungtyrekød. Der mærkes nu her en mindre interesse for de dyrere oksekøddudskæringer.

Salget af **forkød** til 3. lande forløber uforandret, hvorimod markedet i EU er under pres på grund af ferieafvikling i forarbejdningsindustrien, ligesom det varme vejr spiller negativt ind.

I **Frankrig** var der både op- og nedadgående priser for kreaturer. Slagtekalve blev derimod afregnet til markant lavere priser.

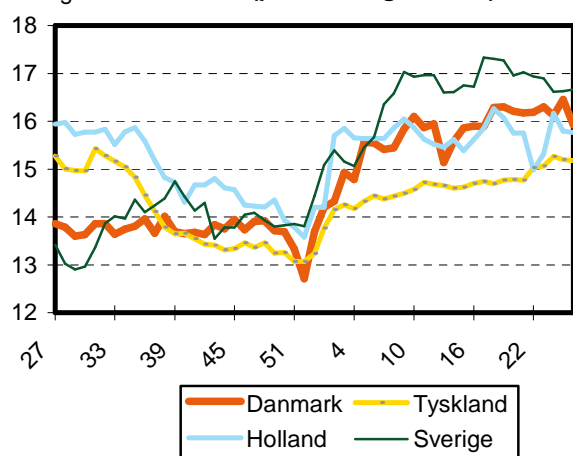
I **Sverige** er noteringerne for kreaturer sat ned i denne uge.

I **Uruguay** er der et beskedent udbud og det medvirker til kraftige prisstigninger. Også i **Brasilien** er der nogle steder et mindre udbud. Priserne er uforandrede til stigende. I **Argentina** har markedet været påvirket af strejke. World Beef Report omtaler, at myndighederne igen har stoppet udstedelsen af eksportlicenser for ikke Hilton kød. Årsagen skulle være, at der ikke har været leveret de aftalte mængder til hjemmemarkedet til maksimalpris. Tidligere udstedte licenser kan stadig benyttes. Der meldes om relativ livlig eksport fra Argentina og også fra Brasilien til både Rusland og de arabiske lande, som afslutning på leveringer til Ramadanen.

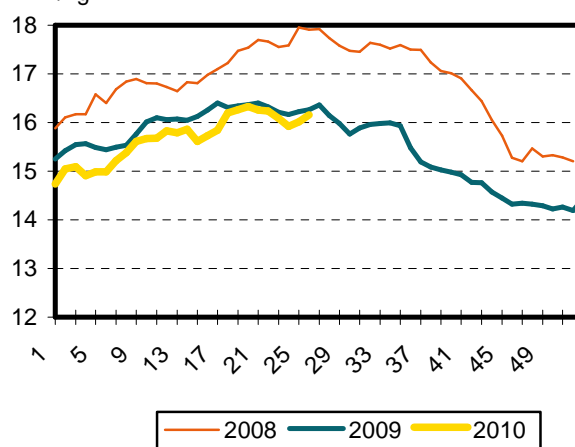
I **USA** var markedsaktiviteterne for importeret oksekød moderate i sidste uge og priserne var faste til stigende. I **Australien** er udbud her midt på vinteren mindre og priserne er fastere.

Ugentlige kvægpriser an slagteri

Kr./kg **Køer P3 (priser fra uge 1/2009)**



Kr./kg **Køer P3, EU**



Slagtekvæg (øre/kg slagtet vægt)

uge 27/2010: Konstaterede afregningspriser ¹											uge 28/10	
	U-	R+	R-	O+	O-	P+	P-	antal dyr	gns. pris	ænd. 10/09	ænd. forventet ²	
Tyrekalve / tyre u.2 år:	2231	2210	2133	2102	2072	1872	-	4.091	2046	2,9%		
0-10 mdr.	-	-	-	2267	2225	1919	-	1.416	2136	4,9%	0	
> 10 mdr.	2230	2210	2130	2072	1957	1850	-	2.675	2009	2,2%	0	
- 181-210	-	-	-	-	1880	1801	-	525	1818	3,7%		
- 221-260	-	-	2175	2100	1983	1889	-	923	1970	3,9%		
- 271-360	2260	2226	2154	2051	1959	1837	-	694	2148	0,5%	0	
Alle kvier/kviekalve:	2256	2152	1991	1961	1800	1593	1001	449	1907	9,2%	0	
> 12 mdr. 261-340	2279	2240	2082	2096	1843	1643	-	225	2022	8,8%		
Alle stude:	-	-	-	-	2077	-	-	53	1983	2,0%	0	
Alle køer:	2074	2007	1840	1806	1683	1526	1003	2.412	1424	11,2%		
Unge køer:	-	-	-	-	1724	1590	1057	486	1448	15,5%	0	
- 261-340	-	-	-	-	1706	1620	-	183	1601	9,9%		
Ældre køer:	2053	1959	1826	1803	1677	1513	988	1.926	1418	10,3%	0	
- 0-180	-	-	-	-	-	-	902	90	920	25,9%		
- 221-240	-	-	-	-	-	1145	965	154	1001	15,5%		
- 281-300	-	-	-	-	-	1427	1134	201	1324	7,6%		
- 341-360	-	-	-	-	1696	1610	-	167	1655	7,5%		
Gennemsnitspris pr. slagtedy								7.043	1793	5,3%		
Beløb ikke med i kg-priserne (BSE-test)									-18	3,9%		
Gennemsnitspris i alt									1775	5,3%		

¹ Konstaterede afregningspriser efter EUROP klassificeringen af producent ekskl. efterbetaling (46 øre/kg i oktoberåret 08/09).

² Forventede ændringer i slagteriernes noteringer

Slagtninger af kreaturer på de eksportautoriserede slagterier (klassificerede kroppe)

uge	slutdato	tyrekalve/ ungtyre	tyre over 2 år	stude	kviekalve/ kvier	køer	i alt	heraf fra markeder
27/ 10	11.07.10	4.327	52	74	509	2.732	7.694	564
27/ 09	05.07.09	4.714	42	127	722	2.937	8.542	812
53/09-27/10	11.07.10	118.708	1.730	4.703	20.847	96.564	242.552	17.067
01-28/09	12.07.09	120.689	1.671	3.835	21.962	90.479	238.636	20.149

Markedssituationen for oksekød juni 2010

Danmark

Slagtninger

Slagtningerne i juni måned 2010 (ugerne 23-26/10) har været mindre end i juni 2009 (ugerne 24-27). En lille stigning for handyr er mere end udlignet af færre slagtede hundyr.

Hidtil i år er der herefter slagtet godt en procent flere dyr end i samme periode i fjor, dækkende over en fremgang for hundyr på godt 4 % og en nedgang for handyr på godt 1 %. Fremgangen for hunddyrene dækker over en stigning i koslagtningerne på 6,7 % og et fald for kvierne på 5,7 %.

Slagtning af kreaturer på de eksportautoriserede slagterier (klassificerede kroppe)

	2009			2010			% ændring fra året før	
	maj 1)	juni 2)	året til dato 3)	maj 4)	juni 5)	året til dato 6)	juni	året til dato
Handyr	23.833	20.921	122.415	24.883	21.184	120.689	1,3	-1,4
Hundyr	18.715	16.657	109.577	19.221	15.902	114.168	-4,5	4,2
I alt	42.548	37.578	231.992	44.104	37.086	234.857	-1,3	1,2

1) ugerne 19-23

2) ugerne 24-27

3) ugerne 01-27

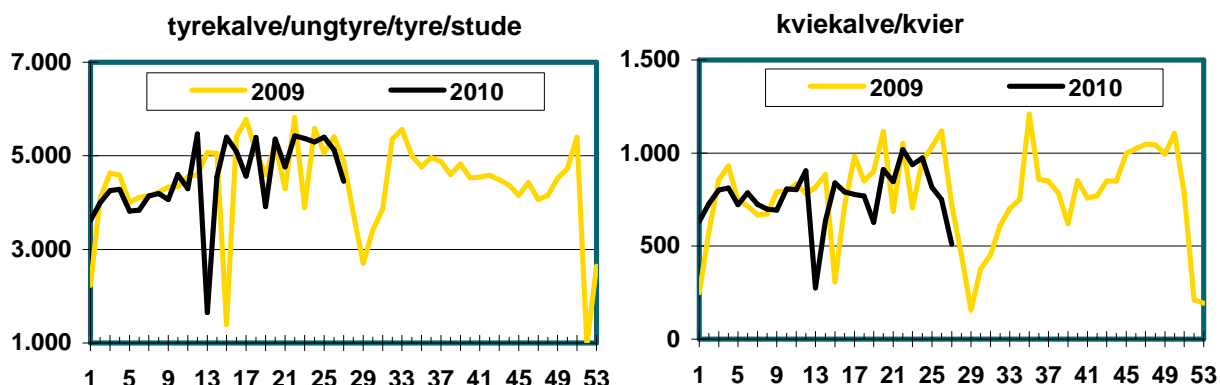
4) ugerne 18-22

5) ugerne 23-26

6) uge 53/09-26/10

Det fremgår også af graferne, at de ugentlige slagtninger af handyr på det seneste har ligger over slagtningerne i samme ugenr. året før. Slagtninger af kvier har derimod haft tendens til at ligge under.

Slagtninger i stk. (klassificerede dyr)



Priser og afsætning

Slagteriernes noteringer har været stabile til uge 26, hvor de blev sat ned med fra 0,40 til 1,00 kr./kg alt afhængig af kategori og slagteri. De lavere noteringer fra uge 26/2010 skyldes sommerferieperioden med traditionelt mindre efterspørgsel både fra hjemmemarkedet og fra eksportmarkeder undtagen for sæsonvarerne som rygprodukterne.

Konstaterede afregningspriser

(øre/kg sl. vægt ab producent og ekskl. efterbetaling)

	2010		% ændring fra perioden før		
	maj	juni	måned	året	2008
Tyrekalve 1)	2228	2216	-0,5	7,2	-3,3
Ungtyre 2)	2101	2095	-0,3	4,9	-0,1
Kvier	2023	2009,1	-0,7	7,0	-5,4
stude	2043	1980,5	-3,1	7,2	-7,7
Køer	1537	1509	-1,8	15,2	-7,4
Gns. alle	1892	1876	-0,8	8,1	-4,6
Gns. ÷ BSE-test	1875	1859	-0,8	8,2	-4,2

1) Max. 10 måneder

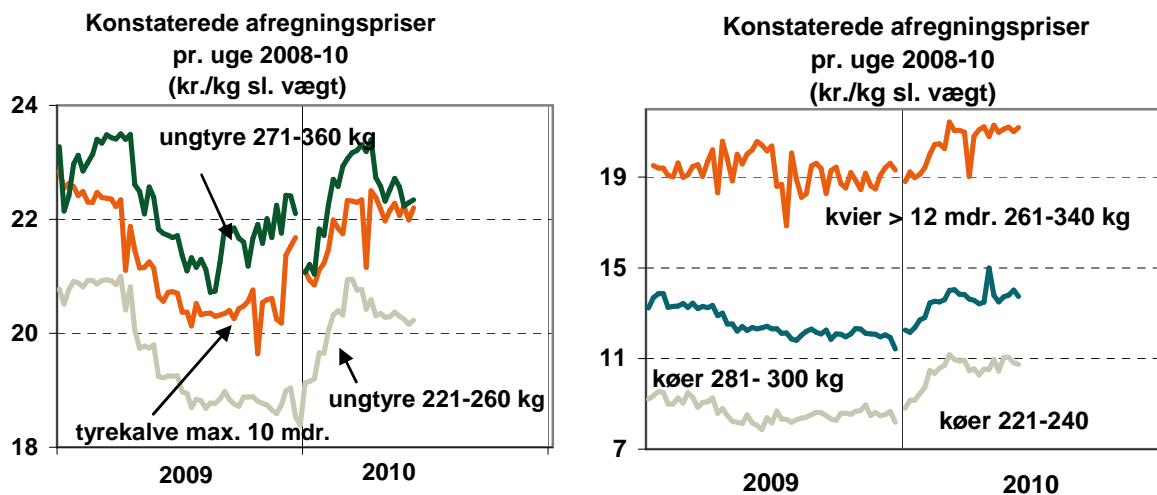
2) 10-24 måneder

De lavere afregningspriser i uge 26 smittede også af på de gns. konstaterede afregningspriser for juni måned, da de var lidt lavere for alle kategorier end priserne i maj måned.

Priserne var højere end i juni 2009 for alle kategorier med størst fremgang for køerne. De var dog under niveauet for to år siden.

Afsætningsmæssigt har der været et fornuftigt marked for rygprodukterne. Markedet har været mere roligt for lårprodukter og for forfjerdinger. Denne tendens er forstærket op til sommerferieperioden sidst i juni måned og der forventes et roligt marked for ikke mindst forfjerdingskød i hele juli måned. Imidlertid er der også her mindre slagtninger som følge af ferieafvikling. Eksporten til Sydeuropa har også været hæmmet af den vanskelige økonomiske situation. Den negative tendens er blevet forstærket i perioder som følge af meget varmt vejr. Forfjerdingsmarkedet har dog været aflastet ved eksport til 3. lande hjulpet af en svækket kr. Der er således søgt om restitutioner for produkter til Rusland, Jordan, og Algeriet.

Som det fremgår af graferne, har priserne sæsonmæssigt givet efter ved sommerferieperiodens begyndelse også i år, men niveauet er dog højere end i fjor med de største prisstigninger for kvier, stude og køer.

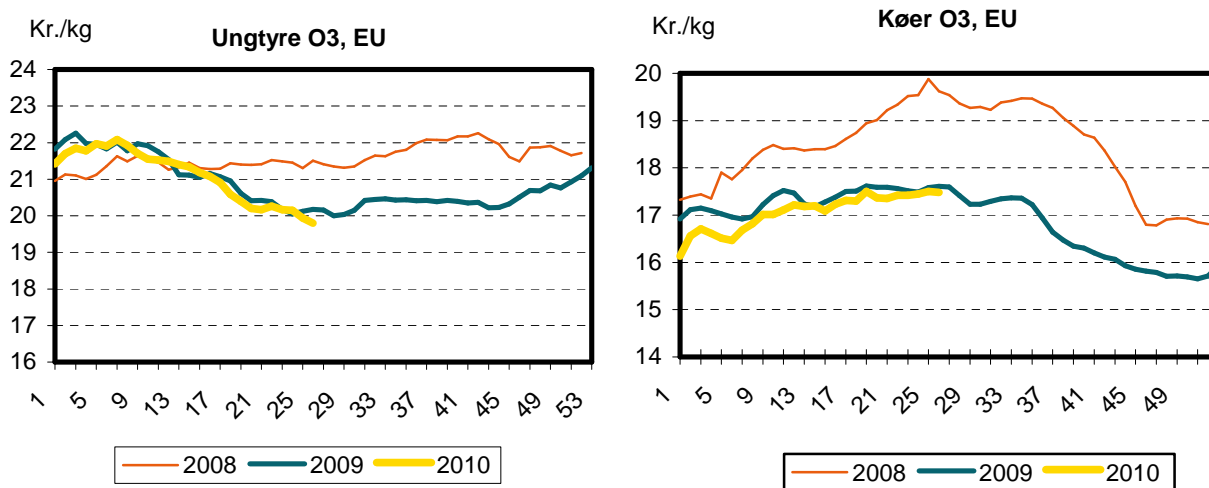


R:\EAS\Kvæg\Egne Publikationer\Ugentlige\Markedsnyt\Priser til grafer(Konst.).xls

EU

Markedet

Som det fremgår af graferne, har de ugentlige priser for ungtyre og køer O3 som gns. af EU hidtil i år fulgt 2009 både tendens og niveaumæssigt. For ungtyrene er prisen dog nu under niveauet fra året før og den sæsonmæssige svækkelse har været større i år end i fjor. For køer ligger priserne nu tæt på dem for et år siden og der har i år været tendens til en lidt større stigningstakt hidtil i år end i fjor. Priserne for køer toppes sædvanligvis i juni måned.



Priserne ved udgangen af juni måned var sammenlignet med begyndelsen af måneden for EU som gns. lidt lavere for ungtyre, men stort set uforandrede for køer (se tabel næste side). Priserne i uge 26 i år nåede knap op på niveauet for et år siden for EU. Der var markant højere priser i Sverige og også i Danmark for køernes vedkommende. Priserne i de traditionelle aftagerlande for dansk okse- og kalvekød i Sydeuropa (Italien, Spanien og Portugal) var overvejende lavere

end året før. I de første 26 uger i år har en lignende tendens gjort sig gældende. Der er stor variation landene imellem afhæng af bl.a. udbudsforhold, men for lande udenfor euroen spiller det også ind for priser omregnet til euro, hvordan den lokale valuta udvikler sig.

Relative priser for slagtekvæg i EU (euro/kg sl. vægt)

Land	Ungtyre		Køer		Ungtyre		Køer		Ungtyre		Køer	
	R3	O3	O3	P3	R3	O3	O3	P3	R3	O3	O3	P3
	Uge 26/10 i % af uge 22/10				Uge 26/10 i % af uge 26/09				Uge 1-26/10 i % af uge 1-26/09			
Belgien	99,4	99,5	98,0	97,9	95,0	97,6	93,9	90,8	96,4	97,1	95,6	93,5
Bulgarien	117,3	91,0	106,5	101,3			114,4	123,1		102,8	99,8	99,6
Tjekkiet	99,9	97,5	104,2	95,7	99,7	101,8	102,0	74,3	102,9	103,3	103,5	98,9
Danmark	97,5	96,7	97,6	98,2	98,9	103,7	107,5	113,5	99,0	101,0	105,3	108,4
Tyskland	98,0	95,9	101,2	100,9	100,7	97,8	100,8	98,6	97,3	98,1	98,2	95,9
Estland		96,5	96,6	93,6		108,2	117,2	107,9	100,4	99,0	106,3	105,2
Grækenland	98,2	95,3	103,2	91,6	99,1	96,6	102,2	107,0	100,7	103,9	103,4	120,3
Spanien	98,1	97,1	102,3	100,4	98,5	100,7	96,1	83,4	97,4	99,0	91,1	90,6
Frankrig	100,3	99,6	100,0	99,2	98,7	98,4	100,8	99,2	97,0	98,2	101,1	99,5
Irland	100,5	98,9	93,6	93,3	97,1	96,7	94,4	94,4	97,1	96,4	96,5	96,7
Italien	96,5	98,8	101,9	100,7	96,6	96,4	99,5	102,1	94,8	95,2	91,7	93,3
Letland		88,9	91,3	100,1	90,5	89,6	85,9	97,2	84,8	92,7	95,6	97,7
Lithauen	99,6	98,0	100,6	106,0	105,4	109,8	105,1	105,6	105,1	104,7	106,5	103,6
Ungarn			98,4	94,4			84,9	88,2		104,6	98,0	96,8
Holland	95,3	98,2	99,3	105,1	88,9	90,6	97,1	97,2	96,5	97,0	96,3	95,4
Østrig	98,4	97,6	100,8	103,6	98,9	97,3	103,7	106,1	97,6	97,0	99,5	94,7
Polen	98,5	98,5	101,1	99,8	89,7	89,3	96,9	90,2	107,4	106,4	105,7	101,0
Portugal	98,5	98,0	99,9		99,0	98,7	95,4		99,2	99,5	94,8	
Rumænien		96,1	96,3	92,8		90,5	86,2	91,0	100,2	95,8	89,7	91,6
Slovenien	101,0	102,6	106,4	103,3	97,6	99,9	90,6	84,7	96,4	95,7	93,5	92,5
Slovakiet	101,0	102,3	99,8	132,2	100,8	110,9	103,5	220,0	100,8	99,9	102,9	95,3
Finland	102,6	99,8	104,5	100,1	94,3	95,1	93,6	89,7	95,2	96,2	95,3	94,5
Sverige	97,3	99,0	97,3	98,2	125,2	128,0	126,0	127,3	118,4	120,1	118,8	117,9
UK	103,3	101,8	102,6	103,8	96,2	93,8	94,0	93,9	96,8	95,6	91,8	91,4
EU	98,4	97,6	100,2	99,5	98,4	98,1	99,2	99,3	97,6	99,5	98,6	98,2
EU €/ 100 kg	303,9	265,8	234,7	217,3	303,9	265,8	234,7	217,3	317,1	283,4	229,3	210,6

Kilde: EU-kommissionen

Prioriteter for det belgiske formandskab

I indeværende halvår har Belgien formandskabet i EU efter Spanien. På fødevarer- og landbrugsministrenes rådsmøde den 12. juni 2010 præsenterede det belgiske formandskab bl.a. arbejdsprogrammet for landbrugssektoren. Der vil navnlig blive fokus på den fælles landbrugspolitik (**CAP**) efter 2013 og mælkesektoren.

Fremtiden for **CAP** vil blive hovedpunktet på det uformelle rådsmøde planlagt til den 21. september 2010. Dette vil komme efter en konference om dette emne organiseret af Kommissionen den 19. og 20. juli 2010. CAP vil blive diskuteret yderligere på det formelle Rådsmøde i december 2010, efter en kommunikation fra Kommissionen om CAP bliver offentliggjort i november måned 2010. Det er så hensigten, at der under det ungarske formandskab i 1. halvår 2011 skal træffes politiske konklusioner i marts måned 2012 om den fremtidige landbrugspolitik.

En anden hovedprioritet vil være at opnå enighed om en lovgivning på **mælkeområdet**. Efter det vanskelige mælke marked i 2009 blev der nedsat en high-level group til at se nærmere på mælke markedet og det er anbefalingerne herfra, ministrene skal forsøge at blive enige om på rådsmødet den 27. september 2010.

Det belgiske formandskab har også intentioner om at åbne en debat med henblik på en revidering af **kvalitetspolitikken** for landbrugsprodukter i EU efter at Kommissionen ventes at komme med et forslag i slutningen af året.

På det **veterinær område** vil vægten især blive lagt på at få vedtagelse af konklusioner på **TSE** området, hvor Kommissionen vil komme med en Road Map II snarest (denne ventes at indeholde forslag til yderligere lempelser for testning af dyr

for BSE og fjernelse af risikomateriale, da antallet af BSE-tilfælde fortsat falder, samt lempelse af forbudet mod anvendelse af kød- og benmel i foder). Formandskabet vil også prioritere **finansieringen** af en dyresundhedsstrategi (enhedsafgift) og rammerne for GMO.

Bilaterale forhandlinger med Mercosur

Der har været det første møde mellem EU og Mercosur, efter at det blev besluttet at genoptage de bilaterale forhandlinger om en frihandelsaftale. Der er opnået enighed om at nedsætte en række arbejdsgrupper.

Imidlertid blev det første møde overskygget af visse problemer med eksport af landbrugsprodukter fra EU til Argentina. Grækenland rejste således dette emne på rådsmødet den 29. juni 2010. Det drejer sig handelsbarrierer indført af Argentina mod import af græske ferskner på dåse. Nogle delegationer satte spørgsmålstegn ved, om det var klogt at genåbne forhandlingerne med Mercosur under sådanne omstændigheder. Spørgsmålet er af EU også rejst i WTO støttet af en række lande. Argentina afviser brug af protektionistiske foranstaltninger.

Topmøde mellem EU og Brasilien

Der holdes den 14. juli 2010 et topmøde i Bruxelles mellem EU og Brasilien. Fra brasiliansk side deltager bl.a. landbrugsminister Wagner Rossi. Mødet vil primært dreje sig om klimaændringer, vedvarende energi og kampen mod fattigdom. Fra brasiliansk side ventes rejst et ønske om at få ændret bestemmelserne for godkendte farme for eksport af oksekød til EU, således at listen styres af det brasilianske landbrugsministerium i stedet for af EU. (Der er nu godkendt 2.065 farme til eksport til EU af oksekød). Brasilianerne er også interesseret i at få adgang til høj kvalitet kvoten for oksekød på 20.000 tons, som p.t. kun kan benyttes af USA og Australien. Også forhandlingerne mellem EU og Mercosur må forventes vendt på topmødet.

Rapport fra EU-Parlamentet om den fælles landbrugspolitik efter 2013.

Parlamentet godkendte i uge 27/2010 en rapport om den fremtidige landbrugspolitik i EU. Parlamentet går ind for mindst at bevare det nuværende landbrugsbudget og fastholde søjle II. De går samtidig ind for at den direkte betaling fortsætter, da den er vital for landbrugerne for at kunne frembringe offentlige goder og fødevarer af høj kvalitet til rimelige priser.

Parlamentet finder, at klimaændringer, behovet for sikre fødevarerforsyninger, fødevarer kvalitet og konkurrenceevne er blandt hovedudfordringerne. Samtidig omtaler rapporten behovet for en vis udligning af landbrugsstøtten bort fra en historisk model. Der omtales også behovet for en fortsættelse af særlige foranstaltninger for at støtte landbrugerne i mindre gunstige områder. Det er væsentlig, hvad EU-Parlamentet mener, da de efter Lisabontraktaten er medbestemmende på landbrugspolitikken.

Verden

I **Norge** viser en prognose fra juni måned 2010, at der forventes et større underskud af oksekød i år end tidligere skønnet. Engrossalget er således justeret op. Men det ventes dog med 89.900 tons at blive ca. 2 % mindre end i 2009. Produktionen ventes at falde med næsten 3,5 % til 81,700 tons. Der vil derfor være behov for en større import og importafgifterne er derfor sat ned med 29 % i perioden 19. juli -22. august til 23-23,5 kr./kg. Tyskland er sædvanligvis hovedleverandør af oksekød til Norge efterfulgt af Finland og Danmark.

JBS i voldgiftssag mod italiensk partner

Ifølge Agra Europe har JBS i Italien indledt sag mod sin partner i Italien Cremonini Group.

I 2007 købte det brasilianske oksekødselskab JBS 50 % af selskabet Inalca fra Cremonini Group, og de to selskaber dannede selskabet Inalca JBS med 50 % ejerandel til JBS. Den nuværende sag drejer sig om, at JBS mener deres aktionærers interesser bliver tilsidesat i det nye selskab. Ifølge JBS får de bestyrelsesmedlemmer, der er udpeget af JBS herunder formanden for bestyrelsen, ikke adgang til alle relevante informationer i Inalca JBS. Cremonini bliver også anklaget for at løbe fra en aftale om at give JBS ret til at udpege CFO for Inalca JBS og selskabets datterselskaber.

JBS forventer, at sagen skal bringes for en "voldgift" ved ICC (International Chamber of Commerce) i Paris.

NB! Den næste månedsoversigt vil på grund af sommerferie først udkomme i september måned.