

Danmark

Slagtingerne ventes i denne uge at falde med knap 5 %. Der ventes på virksomheder med klassificering slagtet omkring 10.000 stk. Slagtinger er fortsat relativt store. Der slagtes forholdsvis mange hundyr.

Slagteriernes **noteringer** ventes ikke ændret i denne uge.

Afsætningsituationen for okse- og kalvekød er stort set uforandret i denne uge. Der er en stabil handel på hjemmemarkedet med størst interesse for visse forkødsudskæringer.

Ved eksport til Sydeuropa betyder afslutningen af augustferien, at efterspørgslen flytter fra sommerferieområderne ind til byerne. Det betyder mindre behov efter

rygprodukterne og større interesse for de billigere produkter til bl.a. catering. Eksporten med forfjerdingskød forløber uforandret.

Eksporten af **spædkalve** (max. to måneder) har i juli måned 2010 været på godt 1.300 stk. Hermed er de foregående måneders fald afløst af en stigning. Eksporten øges sædvanligvis fra juni til juli måned. Stigningen i år har dog været større end i fjor. Imidlertid er der i juli i år udført færre dyr end i juli i fjor og ikke som tidligere fejlagtigt angivet flere.

Eksporten af spædkalve i de første 7 måneder i år har været på godt 8.900 stk., hvilket er ca. 5 % færre dyr end i samme periode i fjor.

Danske prisforhold	TYRE<2 ÅR			KVIER	KØER
	R2,R3	O2,O3	URO	O3	O3
uge 33 / 10 (øre/kg slagtet vægt)	2354	2261	2280	2052	1885
i % af priser ugen før	99,5	100,0	100,0	101,4	100,4
i % af priser i samme uge i 2009	103,4	109,2	108,2	118,2	115,1

Et udsnit af EU-priser indberettet til Kommissionen. Priserne er an slagteri og indbefatter efterbetaling for det seneste regnskabsår. Siden den 1. juli 2002 har basisprisen været på 222,4 euro/100 kg (ca. 16,52 kr./kg) og sikkerhedsniveauet på 156,0 euro/100 kg (ca. 11,59 kr./kg) for handyr R3.

Udlandet

I **Tyskland** øges udbudet af ungtyre igen i denne uge. AMI omtaler, at det kun i enkelte tilfælde er muligt for slagterierne at købe billigere ind. Udbudet af køer er stadig ikke så stort og priserne er her uforandrede. I indlandet retter interessen sig mod varer fra køllen, mens de ældere produkter er mindre efterspurgt og dette gælder til en vis grad også varer til forarbejdning. Der er en mindre efterspørgsel fra Italien og Grækenland. AMI oplyser, at handlen med ferske varer til Danmark forløber noget bedre.

I **Holland** er en uforandret trend fremherskende for køer og ungtyre. Noteringerne for spædkalve af malke-racerne er overvejende stigende.

I **Frankrig** afregnede slagterierne i sidste uge kreaturer og kalve til lidt fastere priser. Priserne for koforfjerdings på Rungis engrosmarked viser en opadgående trend.

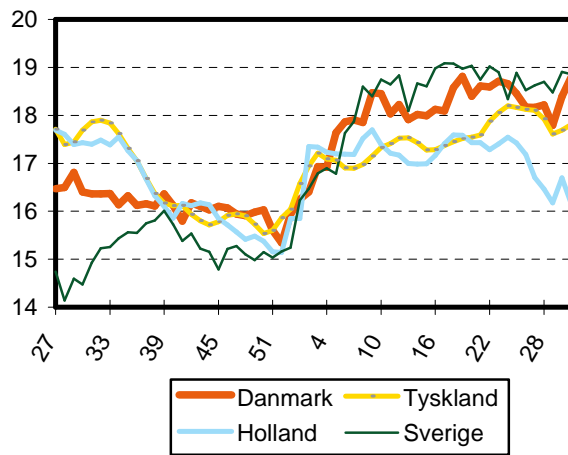
Importen til **EU** er hæmmet af en fortsat faldende euro overfor den amerikanske dollar. Der er derfor en beskeden interesse i EU for at indgå handler med eksportører i **Sydamerika**. Ifølge World Beef Report nyder disse lande dog godt af stigende priser ved salg af forfjerdingsudskæringer til Rusland. Priserne i **Uruguay** er under pres, mens et beskedent udbud betyder fastere priser i **Brasilien** og **Argentina**.

Den **argentinske kvægbestand** var i marts i år på 48,95 mio. stk., hvilket er 15 % mindre end for to år siden. Der er to årsager til dette, nemlig den officielle politik som går ud på at holde detailpriserne nede, og tørken i fjor.

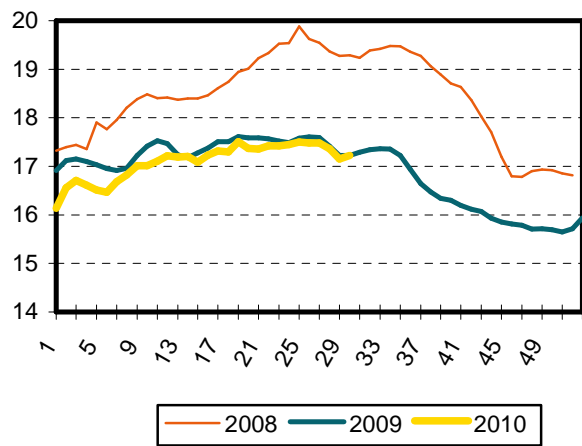
I **USA** er kvægpriserne fastere. Dette medvirkede også til højere priser ved import.

Ugentlige kvægpriser an slagteri

Kr./kg **Køer O3 (priser fra uge 27/2009)**



Kr./kg **Køer O3, EU**



Slagtekvæg (øre/kg slagtet vægt)

uge 33/2010: Konstaterede afregningspriser ¹								uge 34/10			
	U-	R+	R-	O+	O-	P+	P-	antal dyr	gns. pris	ænd. 10/09	ænd. forventet ²
Tyrekalve / tyre u.2 år:	2273	2259	2213	2168	2140	1946	-	4.909	2119	8,7%	
0-10 mdr.	-	-	-	2340	2307	2008	-	1.561	2224	9,3%	0
> 10 mdr.	2273	2259	2209	2123	2035	1921	-	3.348	2082	8,9%	0
- 181-210	-	-	-	-	1976	1869	-	608	1905	9,7%	
- 221-260	-	-	-	2182	2056	1949	-	1.206	2029	8,2%	
- 271-360	2321	2294	2225	2115	2023	1941	-	886	2218	7,4%	
Alle kvier/kviekalve:	2362	2275	2108	2045	1864	1729	-	749	2041	19,8%	0
> 12 mdr. 261-340	2397	2304	2171	2114	1881	1782	-	397	2136	17,0%	
Alle stude:	-	-	-	-	2280	1909	-	170	2106	24,5%	0
Alle køer:	2161	2088	1963	1900	1786	1634	1132	3.755	1551	24,5%	
Unge køer:	-	-	2052	1993	1855	1719	1187	705	1592	29,7%	0
- 261-340	-	-	2059	-	1833	1748	-	259	1743	21,4%	
Ældre køer:	2141	2072	1927	1886	1776	1618	1119	3.050	1542	23,4%	0
- 0-180	-	-	-	-	-	-	1028	128	1047	40,7%	
- 221-240	-	-	-	-	1279	1257	1076	256	1116	32,9%	
- 281-300	-	-	-	-	1624	1534	1229	364	1435	17,7%	
- 341-360	-	-	-	-	1797	1733	-	249	1780	17,6%	
Gennemsnitspris pr. slagtedy								9.632	1865	14,3%	
Beløb ikke med i kg-priserne (BSE-test)									-21	-0,9%	
Gennemsnitspris i alt									1844	14,5%	

¹ Konstaterede afregningspriser efter EUROP klassificeringen af producent ekskl. efterbetaling (46 øre/kg i oktoberåret 08/09).

² Forventede ændringer i slagteriernes noteringer

Slagtninger af kreaturer på de eksportautoriserede slagterier (klassificerede kroppe)

uge	slutdato	tyrekalve/ ungtyre	tyre over 2 år	stude	kviekalve/ kvier	køer	i alt	heraf fra markeder
33/ 10	22.08.10	5.140	76	204	825	4.191	10.436	629
33/ 09	16.08.09	5.396	81	83	703	3.785	10.048	757
53/09-33/10	22.08.10	143.332	2.024	5.381	23.662	113.984	288.383	19.583
01-34/09	23.08.09	145.731	1.972	4.384	25.014	107.898	284.999	23.110

Eksport af kvæg, stk.

	2009			I alt	2010 1)			I alt
	Avls- dyr 2)	Spæd- kalve 3)	Øvrigt kvæg		Avls- dyr 2)	Spæd- kalve 3)	Øvrigt kvæg	
Januar	16	1.456	96	1.568	249	1.916	169	2.334
Ferbruar	39	884	44	967	215	1.303	52	1.570
Marts	314	1.253	203	1.770	220	1.261	237	1.718
April	93	1.388	327	1.808	297	1.166	263	1.726
Maj	97	1.308	187	1.592	178	1.013	212	1.403
Juni	80	1.418	145	1.643	39	937	112	1.088
Juli	29	1.657	93	1.779	35	1.308	77	1.420
August	248	1.296	258	1.802				
September	63	1.588	762	2.413				
Oktober	141	1.825	291	2.257				
November	52	1.608	460	2.120				
December	64	1.532	305	1.901				
I alt	1.236	17.213	3.171	21.620	1.233	8.904	1.122	11.259

Kilde: Videncenter for Landbrug, Kvæg og Landbrug & Fødevarer

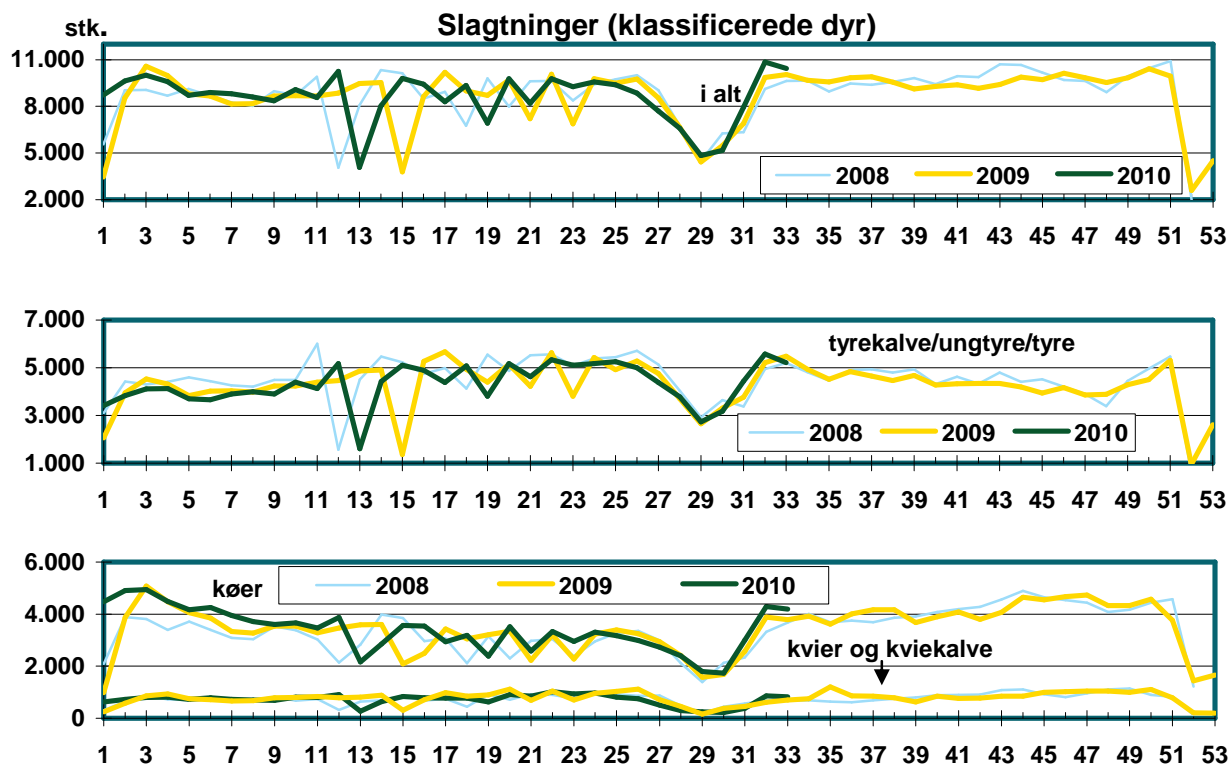
1) Foreløbige tal

2) Renracet avlsvæg

3) Max. 2 måneder

R:\EAS\Kvæg\Statistik\Handel\Levexp mdr..xls

Ugentlige slagtinger af kvæg



Priser i EU på slagtekvæg

Priserne som gns. af EU var i 2. uge af august for ungtyrene 1-2 % højere end i midten af juli måned og fra uforandret til ca. 2 % lavere end i samme uge i fjor. Priserne for køer var stort set uforandret når de to perioder sammenlignes.

Priserne for de første 32 uger i år er for EU som gns. 1-2 % lavere end i samme periode i fjor. Der var markant højere priser i Sverige og også i Danmark for køernes vedkommende. Priserne i de traditionelle aftagerlande for dansk okse- og kalvekød i Sydeuropa (Italien, Spanien og Portugal) var lavere end året før. Det gælder også de lande, hvor den største import kommer fra nemlig Holland og Tyskland.

Der er stor forskel på prisudviklingen landende imellem afhængig af bl.a. udbudsforhold, men for lande udenfor eurozonen spiller det også ind for priser omregnet til euro, hvordan den lokale valuta udvikler sig.

Relative priser for slagtekvæg i EU (euro/kg sl. vægt)

Land	Ungtyre		Køer		Ungtyre		Køer		Ungtyre		Køer	
	R3	O3	O3	P3	R3	O3	O3	P3	R3	O3	O3	P3
	Uge 32/10 i % af uge 28/10				Uge 32/10 i % af uge 32/09				Uge 1-32/10 i % af uge 1-32/09			
Belgien	99,3	99,4	99,6	101,3	94,5	97,3	93,7	94,2	96,0	97,1	95,0	92,8
Bulgarien		104,1	101,8	101,6		108,1	105,0			100,3	100,9	101,5
Tjekkiet	100,2	100,7	99,3	109,4	102,5	99,9	101,8	121,4	102,8	102,9	103,0	100,7
Danmark	103,8	101,2	103,0	104,7	103,1	107,9	114,6	118,7	99,5	102,0	106,4	109,5
Tyskland	104,4	104,9	99,8	99,7	102,5	100,3	99,9	98,2	98,1	98,3	98,7	96,4
Estland			94,0	102,0			113,5	114,0	100,1	99,3	107,5	106,4
Grækenland	99,8	101,2	104,3	101,2	97,0	106,5	108,7	110,2	100,3	103,8	103,3	119,1
Spanien	97,1	100,2	103,5	98,8	94,2	97,1	100,4	83,1	97,4	99,2	92,0	89,4
Frankrig	101,7	98,8	99,6	98,4	99,0	98,8	101,5	100,0	97,3	98,6	101,2	99,7
Irland	101,0	101,3	103,8	104,1	99,8	107,1	113,2	114,2	97,3	97,6	97,9	98,1
Italien	101,0	96,0	98,7	97,7	94,7	96,7	93,0	93,1	94,7	95,9	93,0	93,6
Letland		81,1	105,7	96,5	93,1	81,8	97,9	97,2	87,7	91,9	95,2	97,7
Lithauen	99,3	100,9	98,4	96,5	110,5	118,7	105,9	100,9	105,7	105,8	106,0	102,7
Ungarn			94,0	90,9			92,8	98,8		104,6	96,5	95,7
Holland	98,3	93,6	101,8	98,1	90,7	86,0	95,7	92,0	95,5	95,7	95,9	95,1
Østrig	103,7	104,3	102,0	100,6	101,4	100,8	101,8	104,6	98,1	97,5	100,3	96,6
Polen	104,6	105,1	99,0	99,0	91,0	90,6	97,0	98,2	104,1	103,2	104,0	100,3
Portugal	100,2	101,0	98,1		100,6	101,7	94,8		99,1	99,6	94,8	
Rumænien	92,1	92,7	101,8	104,7		89,6	89,5	90,6	101,4	94,9	89,4	91,5
Slovenien	99,7	98,6	97,0	97,7	95,9	96,5	88,3	83,5	96,5	95,9	93,1	89,2
Slovakiet	117,4	101,9	112,3	103,9			104,8	136,8	102,8	101,7	102,9	97,4
Finland	99,6	100,4	99,5	101,7	98,0	99,3	94,4	94,6	95,3	96,3	95,3	94,0
Sverige	101,9	102,2	102,6	103,2	121,6	122,1	125,8	125,8	119,3	121,0	120,4	119,7
UK	99,1	99,4	98,3	100,9	98,8	97,0	101,6	105,5	96,9	95,5	92,7	92,6
EU	100,8	101,9	100,2	99,5	97,7	99,5	100,2	100,6	97,7	99,5	98,8	98,6
EU €/ 100 kg	305,0	273,2	233,5	215,8	305,0	273,2	233,5	215,8	314,5	280,9	229,9	211,4

Kilde: EU-kommissionen