

mejeri



- 2 **Støttegb** | 3 **Vebbestrup** – Skandinaviens bedste is | 4 **Gæt en gang** – Hvad siger ministeren?
4 **Pulverstrategi** – Arla ser på verden | 6-7 **Glade dage i hal M** – Landsmejeriudstillingen i glimt
8 **Kvotebossen** – 35 år i mejeribrugget | 9 **Tema om WTO**
14 **Markedsorientering** – historisk lavt mejeribudget | 14 **Statistik** – Kvoteår og vækst i Kina | 15 **Mejerinoter**

Det sker

6.-9. december

Codex Alimentarius Commission
Genève, Schweiz

7. december

Bestyrelsesmøde i Mejeriforeningen
Århus

14. december

Markedsudvalgsmøde i Mejeriforeningen
Århus

2006



13.-22. januar

Grüne Woche
Berlin, Tyskland
www.gruenewoche.de

25. januar

Bestyrelsesmøde i Mejeriforeningen
Århus

1. februar

Kredsudstilling

29. marts

Bestyrelsesmøde i Mejeriforeningen
Århus

4.-7. april

Anuga FoodTec
Köln, Tyskland
www.anugafoodtec.com

11.-14. maj

Cheese World 2006
München, Tyskland
www.vdm-deutschland.de

18. maj

Bestyrelsesmøde i Mejeriforeningen
Århus

30. maj

Generalforsamling i Mejeriforeningen
Århus

28. juni

Bestyrelsesmøde i Mejeriforeningen
Århus

21.-23. september

EDA generalforsamling
København

24.-27. september

InterMopro
Düsseldorf, Tyskland
www.intermopro.de

20.-23. oktober

IDF-kongres
Shanghai, Kina
www.idf2006shcn.com



Støtte

Årene efter Danmarks indtræden i EF i 1973 var gyldne tider for dansk mejeribrug, erindrer afdelingschef for Mælkeudvalget, H. Herlev Sørensen i en artikel på side 8. Prisen på mejeriprodukter steg fra første dag, vi trådte ind i Fællesmarkedet og danske mejerier solgte tonsvis af smør til de bugnende interventionslagre.

Det gik rent ud sagt så godt, at det umuligt kunne blive ved med at gå godt. Det gjorde det som bekendt heller ikke, og i 1984 lagde EF kvoter på medlemslandenes mælkeproduktionen.

Kvoterne har vi stadigvæk, men ikke mindst takket være kreative folk som Herlev Sørensen, er det lykkedes for dansk mejeribrug at få det maksmale ud af en produktionsbegrænsning. Og med etableringen af kvotebørsen i 1998 har Mælkeudvalget været stærkt medvirkende til at danske mælkeproducenter i dag råder over nogle af de mest effektive bedrifter i Europa.

Kvoterne har vi stadigvæk, men ikke mindst takket være kreative folk som Herlev Sørensen, er det lykkedes for dansk mejeribrug at få det maksmale ud af en produktionsbegrænsning.

Effektive bedrifter - og mejerier - er en forudsætning for at overleve i den barske fremtid, som tegner sig i horisonten af det topmøde i WTO. EU's mælkereform har givet mejeribranchen en forsmag på, hvad der er i vente. Og selvom det er mere end tvivlsomt, at der kommer en ny frihandelsaftale ud af ministrenes møde Hong Kong i denne måned, så kan mejeribrug være forvisset om at eksportrestitutions og andre støtterordninger er på vej ud, mens priserne får et yderligere hak nedad.

Inden det ender i den rene jammer, skal vi understrege, at en ny WTO-aftale også rummer nye muligheder og markeder for det stærkt eksportorienterede danske mejeribrug. Det er ikke kun EU's støtteordninger og toldmure, der står for skud.

Årets sidste nummer af mejeri sætter fokus på WTO. ■

mejeri udgives af



MEJERIFORENINGEN
Danish Dairy Board

Mejeriforeningen

Frederiks Allé 22
DK-8000 Århus C
Tlf. +45 8731 2000
Fax +45 8731 2001
www.mejeri.dk

Redaktion

Turid Fennefoss Nielsen
(ansv.)
Peter Biisgård

Layout og produktion

Marianne Kalriis
Birgit Winther Sørensen

Tryk

Zeuner Grafisk as, Odder

Annoncesalg

DG Media as
tlf. 7027 1155 - fax 7027 1157
epost@dgmedia.dk

Abonnement

Årsabonnement: kr. 400,-
Kontakt Hanne Juul
tlf. 8731 2119, han@mejeri.dk

Oplag

3.500 månedligt
Kontrolleret oplag: 1.799
1. jan.-30. jun. 2005
Kontrolleret af:
Fagpressens Medie Kontrol

Indholdet af mejeri må gives med kildeangivelse. Materiale indsendt uopfordret kan ikke forventes returneret.

ISSN 1604-1259

Dagens mand i iscreme

Sindighed. På Vebbestrup Flødeis laver man Skandinaviens bedste is, men det er ikke noget, der ændrer det store på forholdene hos isparret Leif og Mona Christensen.

Trøstesløst er her sådan en ulden novemberdag nord for Hobro, i Vebbestrup, hvor bageren er lukket, og våbensmedjen vist aldrig har haft åbent. Men indenfor i rødstenshuset, hvor ismejeriet holder til, er der liv. Og glade dage, kunne man vel tilføje. For Vebbestrup løb med medaljer-ne på Landsmejeriudstillingen fornylig. Mejeriets soft-ice-mix, der er grundstenen i al isproduktionen, fik 1. præmie i såvel den danske som den skandinaviske konkurrence.

“Det er ingen hemmelighed, at vi er glade for udmærkelsen. Især fordi vi altid har været tæt på og ikke har ændret det mindste i opskriften fra år til år,” lyder det med jysk sindighed fra mejeriejer *Leif Christensen*.

Sammen med sin kone Mona driver han nu på 15. år Vebbestrup Flødeis. Mejeriet var oprindeligt et smørmejeri, men efterhånden som smørmejerierne kom ind under MD Foods og vandt stordriftsfordele, kunne det ikke længere gå at være et selvstændigt smørmejeri.

“Der var simpelthen ikke penge i smørret, og da vi ikke ønskede at komme med i et stort selskab, måtte vi gøre noget. Og det blev så nicheproduktion af is, vi sprang ud i,” siger Leif Christensen, der bortset fra et lille smut til Sædager Mejeri har været på Vebbestrup, siden han startede der som arbejdsdreng i 1975.

Rigtige bananer

Nichen har man holdt fast i på Vebbestrup Flødeis. Den helt store sællert er den personlige islagkage, som kreeres og pyntes efter kundernes egne ønsker. Især påtrykte – og spiselige – isfotos af konfirmanden er populære. Iskager formet som vugger eller bamser ryger over disken, når barnedåben skal fejres.

Det er typisk folk fra lokalområdet, der bestiller is hos Leif, men der kommer også



Mejeriejer Leif Christensen fremviser her de mest populære produkter fra Vebbestrup Flødeis: islagkagerne. Kunderne kan få opfyldt nærmest ethvert ønske omkring sammensætning og pyntning. Altid er grundstenen dog den is, som Vebbestrup Flødeis vandt 1. præmie for på den nyligt afholdte Landsmejeriudstilling. Foto: Steffen Moestrup, smo@mejeri.dk.

handlende langvejs fra og besøger butikken, der ligger i tilknytning til mejeriet. Salget i butikken udgør dog kun ca. 10 pct. af det totale salg. Resten hentes i salg af is i eget navn til diverse købmænd og supermarkedskæder samt private label-produkter for blandt andre Coop og en sukkerfri is til De Danske Vægtkonsulenter.

“Uanset hvilken type is det drejer sig om, fastholder vi de håndværksmæssige traditioner,” siger Leif Christensen, mens han viser rundt i det lille produktionslokale.

På mejeriet er en håndfuld medarbejdere, heriblandt sønnen Jimmi, der også er mejerist, i fuld sving med at lave Skandinaviens bedste is.

“Vi undgår syntetiske smagsaromaer og bruger udelukkende rene råvarer såsom god vanilje og rigtige bananer i stedet for essens. Vores størrelse gør desuden, at vi hurtigt kan omstille vores produktion. Vi kan gå fra små bægre is til de helt store islagkager på ingen tid,” fortæller Leif Christensen.

Må ikke blive større

Står det til chefen, skal Vebbestrup Flødeis ikke blive meget større end i dag.

“Vi har de markedsandele, vi må have for de store. Lige nu laver vi jo nok de

varer, som de ikke gider have noget med at gøre, men bliver vi meget større, bliver de store spillere jo også mere aggressive,” lyder forklaringen fra mejeriejeren.

Leif Christensen pointerer samtidig, at han er meget godt tilfreds med forholdet til de store, især til Arla Foods.

“Det er jo meget fint i dag, at vi kan købe præcis den mængde fløde fra Arla, som vi har brug for. Det vil aldrig kunne gå at have egne andelshavere og dermed også bøvet med at få solgt overskydende mælk fra.”

Når Leif Christensen bliver bedt om at præcisere, hvorfor Vebbestrup Flødeis har succes, lyder forklaringen:

“Vi bruger vores jyske fornuft og fifler os lidt frem til, hvad folk mon efterspørger. Måske introducerer vi en ny smag hvert andet år eller lignende. Men ellers ændrer vi ikke på det store.” ■

Steffen Moestrup, smo@mejeri.dk

Fakta om Vebbestrup Flødeis

- Privatejet af Leif og Mona Christensen
- 10 ansatte
- 1000 m² produktionsareal
- Årlig forbrug af fløde på ca. 150.000 liter som købes hos Arla Foods Hobro
- Ismejeriet kan besøges på internetadressen www.vebbestrupis.dk



Fødevareminister Hans Chr. Schmidt havde det store smil fremme på Landsmejeriudstillingen efter at have smagt på smør med sydesalt fra Aabybro Mejeri. Men hvad siger mon ministeren? Har du et kreativt, et morsomt eller bare en eller anden form for svar, så skulle du tage og sende det til pbi@mejeri.dk. Så deltager du nemlig i **mejeris** store julekonkurrence, hvor reglerne er behårede,

men præmierne til gengæld små. Redaktionen kårer i suverænitetsens navn den ordbevingede vinder af to flasker drikkelig rødvin. Vi offentliggør og hylder vedkommende i *mejeri* nr. 1, 2006. Og så – forresten – god jul og godt nytår.
Foto: Peter Biisgård, pbi@mejeri.dk

Mælkepulver som **mærkevare**

Pulverstrategi. Arla har udset sig Kina og Algeriet som de to lande, hvor en stor del af selskabets mælkepulver skal afsættes de kommende år. Strategien er at sælge stærke mærkevarer til detailhandelen.

Midt i november offentliggjorde Arla sin entré på mælkepulvermarkedet i verdens største land, Kina. Den dansk-svenske mejerikoncern går fra begyndelsen af 2006 ind i et joint-venture samarbejde med det kinesiske mejeriselskab Mengniu.

Kina-satsningen er det ene ben i Arlas nye strategi på mælkepulvermarkedet. Det andet ben står i Afrika, nærmere bestemt Algeriet, som Arla satser på som eksportmarked fra årsskiftet. Tilsammen udgør de to lande platformen for den nye kurs, Arla har valgt på mælkepulverområdet.

“Vi vil sælge mærkevarer til detailhandelen. Det bliver højtforædlede produkter, som skal afløse vores produktion af bulkpulver, og værdigevinsten ved det, håber vi på, kan opveje vores tab fra CAP-reformen,” siger salgsdirektør i Arla Foods Ingredients, *Jais Valeur*.

Samme mængde – ny vare

CAP-reformen har betydet, at mejeriselskaber i Europa mister en stor del af den EU-støtte, som mælkepulver hidtil har fået – uanset om det var bulk- eller detailpro-

dukter. Nu bortfalder støtten, og derfor omlægges produktionen.

“Vi kommer ikke til at producere større mængder mælkepulver end de 170 mio. kg, vi har gjort indtil nu. Hele ideen er at flytte produktionen over i mere værdifulde forbrugerprodukter,” siger *Jais Valeur*.

Tre års investeringer og fokus

I de sidste tre år har Arla investeret næsten en milliard kroner på at skabe det produktionsgrundlag, som gør, at man nu kan gå ind på det kinesiske marked.

Forud for partnerskabet med Mengniu er gået et intenst år med tre-fem møder med hver af de ti førende mejeriselskaber i Kina, før valget faldt på Mengniu.

“Vi valgte at gå ind i et samarbejde med Mengniu, fordi det er en samarbejdspartner, som har styr på salg og distribution. Teknologien og en stor viden om produktionen havde vi selv i forvejen,” fortæller salgsdirektøren, som selv flytter med til Kina.

Målet er at skabe en omsætning på en halv til en hel milliard på det kinesiske

marked, hvor Mengniu lige nu sælger for ca. 200 mio. kr.

“Mengniu råder over et nyt produktionsanlæg, som stod færdigt i begyndelsen af i år. Vi udvider kapaciteten, så vi kan producere dét mere. Vores strategi er at skabe et internationalt brand i Kina og et mere lokalt baseret brand, som udbytter Mengnius stærke lokale position,” siger *Jais Valeur*.

Salgsdirektøren ønsker ikke at komme nærmere ind på den konkrete strategi omkring det internationale mærke.

Mærkevarer skal trække læsset

I Algeriet er det ligeledes en mærkevare, som skal sælge Arlas mælkepulver. Her går man ind med det i forvejen kendte mærke Dano.

“Vi lancerer produkterne i januar. Algeriet er det land i verden, som importerer den største mængde mælkepulver, nemlig 220.000 ton. Indtil nu har importen været meget styret af staten, men nu begynder det private marked at røre på sig,” fortæller *Jais Valeur*. ■

Rasmus Holm Thomsen, rht@mejeri.dk

Projektering af procesanlæg til mejeri- og levnedsmiddelbranchen. Komplette løsninger fra idé til færdigt produkt.



MOGREN

Packaging & Engineering

Idéer til optimale processer.

Tessins väg 18b
217 58 Malmö
Sverige

Tlf. +46 (0) 40 98 42 13
Fax +46 (0) 40 98 42 12
E-mail: ole.mogren@mogren.se

Stenhuggervej 26
5230 Odense M
Danmark

Tlf. +45 70 27 04 27
Fax +45 70 27 04 28
E-mail: mogren@mogren.dk

Glade dage i hal M



Højt humør i det arbejdende mejeri. Foto: Morten Faueryby/apella.dk

Landsmejeriudstilling. 10.275 gæster, 1.500 mejeriprodukter fra 5 lande, 3 dage i Herning Messecenter.

Tælleapparatet standsede på 10.275, da årets Landsmejeriudstilling torsdag den 17. november lukkede ned efter tre dage i hal M i Messecenter Herning – tæt på rekorden på 10.996 gæster i 2003.

Den traditionsrige udstilling bød på flere nyskabelser. For første gang nogensinde var mejerier fra Sverige, Norge, Island, Færøerne og Danmark i direkte konkurrence med hinanden (se artikel næste side), hvilket trak ikke færre end 1.700 udenlandske gæster til Herning.

Den udenlandske deltagelse var også medvirkende til, at antallet af mejeriprodukter slog alle rekorder: 1.500 i alt. Og som noget nyt blev de præsenteret på en række 'udstillingsøer', hvor fagfolk indbød til samtale og serverede små inspirerende anretninger. Det var noget, gæsterne kunne lide. Sammenlagt blev der fortæret 4 ton ost, 1 ton konsumprodukter og et kvart ton smør i løbet af udstillingen. Sådan cirka.

Smag for gourmetprodukter

Særlig stor interesse samlede sig om 'Gourmet-standen', som præsenterede produkterne fra året Gourmetkonkurrence. Selve uddelingen af Mejeribrugets Gourmetpris var i år henlagt til København, en uge før afholdelsen af Landsmejeriudstillingen. Vinderne blev 'Smør med sydesalt' fra Aabybro Mejeri, 'Sønderjysk

Blå' fra Arla Foods Høgelund Mejeri og 'Drænet yoghurt' fra Thise Mejeri. Samtlige 36 nominerede produkter fra konkurrencen var med på standen i Herning, hvor de udskaarne smagsprøver blev ledsaget af et stykke brød og et glas vin.

"Folk var virkelig interesserede i at smage produkterne og høre nærmere om, hvor de kom fra, om smagsnuancer og produktionsmetoder. Vi har fået nogle rigtig gode snakke om smag og kvalitet med publikum. Mange af gæsterne blev længe ved standen – når de først gik i gang med smagsprøverne, blev de groft sagt ved, indtil de havde smagt det meste", fortæller konsulent *Astrid Bogner, Mælk&Ernæring* i Mejeriforeningen.

Et kig i ostekarret

Et førstehåndsindtryk af mejeribrugets produktionsmetoder var tilbuddet i det arbejdende mejeri, hvor publikum i bogstaveligste forstand kunne få et kig



Drengedrømme. 4-årige Kristian Gade havde svært ved at slippe Arla Foods' udstillingstruck.



Trækplaster. Der var konstant trængsel for at smage gourmetprodukter på Mejeriforeningens stand.



Et kig i ostekarret. Træningsmejeriet fra Dalum blev besøgt af såvel børn som voksne.

ned i ostekarret. Lærere og studerende fra mejerilinjen på Dalum UddannelsesCenter havde medbragt centrifuge, ostekar og ostepresser fra træningsmejeriet, hvorfra de producerede danbooste i stride strømme dagen igennem.

Peter Biisgård, pbi@mejeri.dk

Danmarksmestre 2005

Ost

Produkt: **45+ Danbo 9 kg, 14 uger**
Mejeri: Arla Foods Tistrup Mejeri
Mejerileder: Erik Møller Madsen
Produkttilvirker: Team Tistrup

Smør

Produkt: **500 g LURPAK spreadable**
Mejeri: Arla Foods Holstebro Mejeri
Mejerileder: Kirsten Hansesgaard
Produkttilvirker: Team Holstebro

Konsum

Produkt: **Soft Ice Mix vanille 5 l øko**
Mejeri: Vebbestrup Flødeis
Mejerileder: Leif Christensen
Produkttilvirker: Jimmi Christensen



Danmarksmestre 2005. Fra venstre: Mejeriforeningens formand, Kaj Ole Pedersen, Kirsten Hansesgaard og Peter Jensen, Arla Foods Holstebro, Gert Bjerre og Erik Møller Madsen, Arla Foods Tistrup Mejeri, Leif Christensen og Jimmi Christensen, Vebbestrup Flødeis.

... og det var **Danmark**



Vindere af Scandinavian Dairy Contest 2005. Fra venstre: SMØR: 2. plads: Arla Foods Holstebro Mejeri: Peter Jensen. 1. plads: Arla Foods Holstebro Mejeri: Lene Frederiksen og Kirsten Hansesgaard. OST: 3. plads: Arla Foods Aars Mejeri: Erling Johannsen og Helge Jessen. 1. og 2. plads: Arla Foods Tistrup Mejeri: Gert Bjerre og Erik Møller Madsen. KONSUM: 1. og 3. plads: Vebbestrup Flødeis: Leif Christensen og Jimmi Christensen. 2. plads: Bornholms Andelsmejeri: Per Olesen. Foto: Peter Biisgård

Den perfekte vært.

Danske mejerier løb med samtlige præmier, da Landsmejeriudstillingen inviterede til skandinavisk mejeridyst i Herning.

"Det bliver da vist lidt ensidigt, det her," lød det med et afvæbnende smil fra Mejeriforeningens formand, *Kaj Ole Pedersen*, da han på scenen i messecenter Hernings hal M åbnede endnu en kuvert med et dansk vinder. Nogle minutter senere stod det klart, at samtlige 1., 2. og 3. pladser i Scandinavian Dairy Contest blev besat af mejerier fra Danmark: Arla Foods Tistrup Mejeri (ost), Arla Foods Holstebro Mejeri (smør), Vebbestrup Flødeis (konsum) og Bornholm Andelsmejeri (konsum).

Skandinaviske dommere

Det var første gang i Landsmejeriudstillingens historie, at mejeriprodukter fra de fleste nordiske lande var i direkte konkurrence med hinanden. Et dommerhold bestående af 128 mejerifolk fra de fem deltagerlande havde et par uger før udstillingen bedømt de ca. 1.500 tilmeldte mejeriprodukter og fundet 22 holdvindende produkter. Dagen før udstillingen åbnede,

blev de 41 holdvindere underkastet endnu en bedømmelse af de skandinaviske dommere for at finde de endelige vindere af den skandinaviske dyst.

Formelt kan der ikke sættes nogle fingre på afgørelsen. Med til billedet hører dog, at de danske mejerier stillede op i konkurrencen med betydeligt flere produkter end de andre lande (976 ud af 1.500) og det største antal dommere (104 ud af 128).

"Alle dommere er seriøse mejerifolk, som forud for konkurrencen er blevet oplært i at bedømme de andre landes produkter. Jeg har derfor fuld tillid til, at det var de bedste produkter, som vandt," siger *Sven Ålborg*, sekretær for Landsmejeriudstillingen.

Idé: Finalister fra hvert land

Geir Jónsson, leder den islandske deltagelse mener, at en justering af dommerholdet kunne være en idé.

"Det er vanskeligt at bedømme hinandens produkter, så en bedre fordeling af dommere fra alle lande vil gøre konkurrencen mere fair," siger han.

Lederen af den svenske delegation, *Bo Ljungklint* har et andet forslag:

"Måske skulle den indledende bedømmelse ikke gå på tværs af landene. Så kunne hvert land stille med en finalist

inden for de tre kategorier," lyder forslaget fra *Bo Ljungklint*, der leder Sveriges deltagelse.

Sven Ålborg glæder sig over de mange tilbagemeldinger og vil bringe dem videre.

"Om en måneds tid holder vi et stort evalueringsmøde, og så kommer vi med et oplæg, der meget vel kan indeholde nogle ændringsforslag," siger *Sven Ålborg*.

Næste Scandinavian Dairy Contest afholdes først om to år i Herning. I 2006 flyttes Landsmejeriudstillingen til København under navnet Mejeriforum.

Peter Biisgård, pbi@mejeri.dk

Vindere af Scandinavian Dairy Contest 2005

Ost

- 1. plads:** Arla Foods Tistrup Mejeri
Produkt: 45+ Danbo 9 kg, 14 uger
- 2. plads:** Arla Foods Tistrup Mejeri
Produkt: 45+ Danbo 6-800 g, 14 uger
- 3. plads:** Arla Foods Aars Mejeri
Produkt: 45+ Emmentaler 900 g

Smør

- 1. plads:** Arla Foods Holstebro Mejeri
Produkt: 500 g LURPAK Spreadable
- 2. plads:** Arla Foods Holstebro Mejeri
Produkt: 500 g LURPAK saltet UK

Note: Den manglende 3. plads, skyldes, at der kun var to holdvindere i kategorien smør.

Konsum

- 1. plads:** Vebbestrup Flødeis
Produkt: Soft Ice Mix vanilje 5 l. økologisk
- 2. plads:** Bornholms Andelsmejeri
Produkt: Yoghurt appelsin
- 3. plads:** Vebbestrup Flødeis
Produkt: Soft Ice Mix vanilje 5 l.

Kvotebossen

Portræt. EU's mest effektive og smidige administration af mælkekvoter hedder Mælkeudvalget og ligger i Århus. Chefen og en af hovedarkitekterne bag systemet hedder H. Herlev Sørensen. I denne måned går han på pension efter 35 år i Mejeriforeningen.

Få mennesker i dette land – hvis overhovedet nogen – er så godt inde i EU's mælkekvotesystems kringelkroge, som *H. Herlev Sørensen*. De mange mælkeproducenter som over telefonen, på kredsmøder eller i andre sammenhænge har stillet ham et spørgsmål om fedtregulering, toldning eller lignende, er ikke i tvivl. Svaret falder uden tøven og med en nærmest juridisk præcision.

Den 16. december fratræder H. Herlev Sørensen sin stilling som afdelingschef for Mælkeudvalget efter 35 år i Mejeriforeningen.

Som nyuddannet økonom blev Herlev Sørensen i 1970 ansat i Handels- og Markedsøkonomisk Afdeling i De Danske Mejeriers Fællesorganisation. To år senere stiftede han for alvor bekendtskab med EU-systemet – eller EF, som det hed dengang. For at forberede de danske mejerier til medlemskabet af EF, rejste Herlev og en kollega en novemberdag ned til den hollandske mejeriorganisation 'Produktshcap'.

"Vi opholdt os i Produktschap i to uger, hvor vi kopierede stakkevis af materiale om EF's mejeriforordninger. Vi slæbte adskillige bæreposer fulde af ringbind med hjem, og så gik vi ellers i gang med at lave skemaer og vejledninger til de danske mejerier," fortæller han.

"I juledagene havde vi møder med folk i Landbrugsministeriet. De var ikke helt så klar til de administrative udfordringer i EF-medlemskabet, som vi var."

På møderne blev det besluttet, at administrationen af de fleste EF-støtteordninger skulle ligge i Mejeriernes Fællesorganisation, hvor det kom til at ligge de næste 10-15 år. Eneste væsentlige undtagelse var udbetaling af eksportrestitutioner, som blev placeret i det nye EF-direktorat.

Gyldne tider for mejerierne

"Da vi blev medlem af EF i 1973, steg

priserne på mejeriprodukter reelt fra dag 1. Det gav en mærkbar forbedring af mejeriernes økonomi. Vi begyndte at bruge interventionslagrene, og før vi fik set os om havde vi solgt mere end 30.000 ton smør til lager. Det var gyldne tider for dansk mejeribrug."

Mens mejerierne nød de gyldne tider, bughede EF's overskudslagre af smør og skummetmælkspulver. Det kunne ikke blive ved, og i marts 1984 kom mælkekvotesystemet, som i løbet af få år skar 10 pct. af den samlede mælkeproduktion i Fællesmarkedet. I De Danske Mejeriers Fællesorganisation, udtænkte organisationens daværende formand *Thomas Jørgensen*, adm. direktør *Jørgen Handberg*, *Kai Thaysen* og Herlev Sørensen en model til administrationen af den danske landekvote: Mælkeudvalget.

"I andre lande blev kvoterne fordelt på de enkelte mejerier. Vi foreslog en model, hvor et uafhængigt mælkeudvalg købte al mælken af mælkeproducenterne og derefter solgte den videre til mejerierne. Fordelen var, at vi på den måde kunne udnytte kvoten fuldt ud, samtidig med at vi ikke blandede os i strukturudviklingen. I øvrigt mente vi, at vi selv ville være de bedste til at administrere ordningen," konstaterer Herlev.

Foråret og sommeren 1984 var en travl tid for Herlev Sørensen. Om dagen deltog han i forhandlinger om kvoteadministrationen i Landbrugsministeriet, mens han om aftenen kørte rundt i landet for at overtale mejerier og mælkeproducenter til at gå med i Mælkeudvalget.

"Der var 75 mejerier dengang, og jeg havde møder med dem alle. Jeg aldrig siden kørt så meget i bil på så kort tid," fortæller han.

Det lykkedes at få 100 pct. opbakning til ideen om en fælles kvoteadministration og i juli 1984 gik Mælkeudvalget i luften – placeret i Fællesorganisationen. Det skulle dog vise sig, at EU-Kommissionen havde lidt svært ved at acceptere konstruktionen.

"De mente, at Mælkeudvalget var et fup-selskab, som var i strid med EF's regelsæt. Det tvang os til at foretage nogle ændringer så som at skille Mælkeudvalget ud fra Fællesorganisationen. Sagen kørte i nogle år, indtil den blev lukket i 1988. Siden har man fra Kommissionens side erkendt, at den danske kvoteadministration har været den mest effektive måde at admini-



Afdelingschef i Mælkeudvalget, H. Herlev Sørensen.

strere kvoter på."

EU etablerede nogle år senere et system til handel med kvoter. Den såkaldte 'køb og salgsordning', hvor prisen på et kg mælkekvote blev fastlagt politisk af Landbrugsministeriet (den sluttede på 1,60 kr).

"Problemet var, at prisen var forkeret - mange ville gerne købe, men stort set ingen ville sælge til den pris," siger Herlev.

En sindssyg idé

"Gennem IDF fik jeg kontakt til en canadisk landbrugsøkonom, som havde udviklet en model til omsætning af kvoter i Canada. Jeg kopierede centrale dele i modellen og fik den tilpasset til det danske system. Det tog et års bearbejdning af det danske organisationssystem, og da vi fremlagde ideen i Bruxelles, fik vi at vide, at den var ligeså 'sindssyg', som da vi etablerede Mælkeudvalget. Men vi fik lov til at indføre modellen – også selvom den i første omgang ikke var dækket af forordningen."

I januar 1998 blev den første kvotebørs afholdt i Danmark. Resten er historie, som man siger. Kvotebørsen, hvor udbud og efterspørgsel bestemmer prisen på et kg mælkekvote er for længst blevet et fast element i den danske mælkeproduktion.

Samtidig kan Herlev glæde sig over, at stort set alle de nye EU-lande har trukket på hans ekspertise i forbindelse med etablering af deres respektive kvotesystemer. Mere sindssyg var modellerne altså ikke...

"Hvis vi ser på de danske mælkeproducenter, så er det min påstand, at kvotebørsen har givet dem et incitament til at rationalisere og effektivisere bedrifterne. De har en høj gældsprocent, men de er også de mest effektive og konkurrencedygtige. Den dag kvotesystemet bliver ophævet, står vi derfor med et fantastisk godt produktionsapparat." ■

Peter Biisgård, pbimejeri.dk

Tema om WTO

Tegningen til højre er egentlig en ganske præcis skildring af de igangværende WTO-forhandlinger. Verdenshandlen skal liberaliseres, bommene skal op.

Det lyder enkelt, men det er det selvfølgelig ikke, når 149 lande skal få handelsinteresser til at gå op i en højere enhed.

mejeri fortæller i dette tema om de forskellige grupperinger i forhandlingerne, og giver nogle bud på hvorfor EU forhandler, som de gør. Endelig vurderer vi, hvilke perspektiver en liberalisering af verdenshandlen har for dansk mejeribrug.

For uanset om der kommer en konkret aftale på WTO-topmødet i Hong Kong den 13-18. december eller ej, så vil der ske en lempelse. Vi vil se en reduktion af todsatser og eksportstøtte.

Og ingen går fri. Når eksportstøtten afvikles vil en stigende mængde mejeriprodukter havne på det europæiske marked. Så presses priserne ned, og det har konsekvenser, uanset om man er eksportør eller ej.

Men samtidigt bliver andre markeder tilgængelige for os. Og her er vel og mærke tale om højprismarkeder som USA og Japan, hvor dansk mejeribrug kan afsætte mærkevarer og specialprodukter.



Hvad forhandles der om på landbrugsområdet?

Forhandlingerne på landbrugsområdet er inddelt i tre hovedblokke:

Eksportstøtte

Alle former for eksportstøtte skal udfases, men der er ikke enighed om hvordan og over hvor lang tid. USA har foreslået fuld eliminering i 2010, og EU har foreslået forskellig tidshorisont afhængig af produktet, men har ikke sat årstal på.

Markedsadgang

Forhandlingernes nuværende knudepunkt, som omhandler størrelsen på toldreduktioner over hvor lang tid. Der arbejdes nu med en inddeling af todsatser i fire bånd – med forskellige forslag til inddelingen og reduktionerne:

	EU		USA	
	Toldsats	Reduktion	Toldsats	Reduktion
Bånd 1	0-20 %	35 % (20-45 %)	0-20 %	55-65 %
Bånd 2	30-60 %	45 %	20-40 %	65-75 %
Bånd 3	60-90 %	50 %	40-60 %	75-85 %
Bånd 4	>90 %	60 %	>60 %	85-90 %

USA er altså villig til at reducere mere end EU.

Der er heller ikke enighed om at fastsætte et maksimumniveau for todsatser, hvor nogle i dag er over 275 %. Her har EU foreslået et loft på 100 % og USA 75 %.

Et andet stridspunkt er antallet og behandlingen af såkaldte følsomme produkter. Følsomme produkter er specifikke produkter, som er nødvendige for landets beskæftigelse, fødevarsituation eller andet, og disse kan typisk behandles lempeligere end resten.

Intern støtte

Opdeles i tre forskellige former:

- Handelsforvridende støtte (gul boks), fx prisstøtte i form af interventionssystemet. Der er en 'bagatelgrænse' for handelsforvridende støtte, kaldet 'de minimis' som er tilladt. Denne udgør maksimalt 5 % af værdien af et lands landbrugsproduktion
- Mindre handelsforvridende støtte (blå boks) fx støtte til begrænsning af produktion, braklægning
- Ikke handelsforvridende støtte (grøn boks) fx afkoblet støtte, miljø og dyrevelfærd.

Der synes nu enighed om at opdele udviklede lande i tre bånd efter størrelsen på den samlede interne støtte. Hermed lander EU i det øverste bånd med en foreslået reduktion på ca. 70-80 %, USA og Japan i bånd to med reduktion på 53-75 %. De resterende udviklede lande, bånd tre, skal reducere med 31-70 %. Derudover foreslås 'de minimis' reduceret med 50-80 % og den blå boks yderligere reduceret. Disse reduktioner vil betyde at landenes støtteniveauer nærmer sig hinanden. Den grønne boks berøres tilsyneladende ikke.

EU ved WTO's forhandlingsbord

Sammenhænge. EU's grad af villighed i WTO-forhandlingerne hænger nøje sammen med den landbrugsreform, som EU vedtog i 2003.

Den nuværende WTO-runde skulle have været afsluttet i september 2003, men forhandlingerne brød sammen og er fortsat ikke afsluttede. Lige forinden, i sommeren 2003, vedtog EU en landbrugsreform netop som forberedelse til en ny WTO-aftale. Reformen muliggjorde med de internt sænkede priser og afkobling af landbrugsstøtten, at EU kunne give væsentlige indrømmelser i WTO-forhandlingerne. Disse indrømmelser er på bordet i de igangværende forhandlinger.

Reformens påvirkning af det indre marked er illustreret nedenfor. Det indre marked fungerer som vist på figur 1:

Internt i EU kan mejeriprodukter flyde frit. En markedsordning sikrer imidlertid et politisk bestemt prisniveau for de to hovedbestandele i mælk: fedt (smør) og protein (skummetmælkspulver). For begge produkter er der fastsat en mindstepris, kaldet interventionsprisen (illustreret ved den grønne stiplede linje). Kommer EU's interne pris under interventionsprisen, køber Kommissionen varer op, og den interne pris stabiliseres.

For at beskytte det indre marked pålægges produkter på vej ind i EU en told. Hermed risikerer Kommissionen ikke, at disse varer indgår i prisstabiliseringen. Omvendt ydes eksportstøtte til nogle af de produkter, der skal ud af EU. Det sker,

for at produkterne kan være konkurrencedygtige på eksportmarkederne. Uden eksportstøtte ville disse produkter skulle afsættes inden for EU-markedet og dermed påvirke prisniveauet. Kun smør og skummetmælkspulver prisstabiliseres, men resten af mejeriproduktionen (eksempelvis ost) influeres af de to 'basisprodukter', idet mælken kan dirigeres til den produktionsgren, der giver bedst afkast.

På figur 2 kan det ses, hvordan EU-reformen sænker EU's interne prisniveau. Den grønne linje rykker nedad, og herefter kan både told og eksportstøtte i en WTO-aftale reduceres med, hvad der svarer til de blå klammer.

WTO-forhandlingerne omhandler, hvor meget tolden kan reduceres, og hvor hurtigt eksportstøtten kan elimineres. Hvis aftalen kommer til at indeholde en større toldsækning, end hvad der svarer til den blå klamme, må EU lave endnu en reform. EU-Kommissionen har mandat i WTO-forhandlingerne til at kunne yde de blå klammer. De interne stridigheder i EU bunder således i, om Kommissionens forslag til toldsænkninger rækker ud over den blå klamme. ■

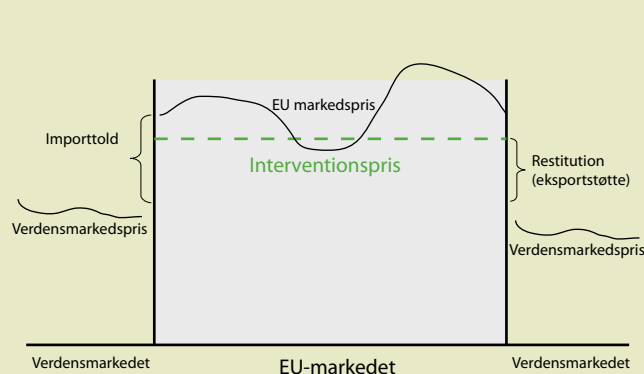
Birgitte Eriksen, ber@mejeri.dk

Hvad er GATT?

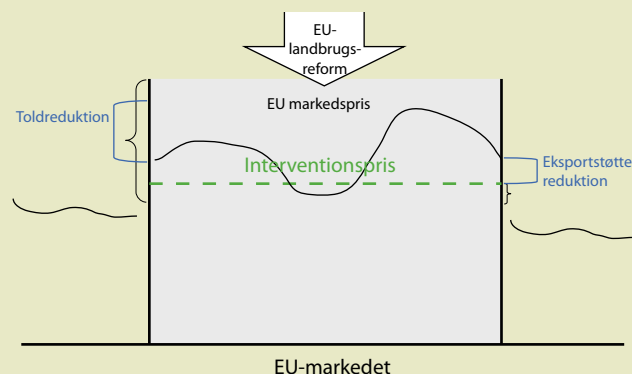
GATT (General Agreement on Tariffs and Trade) var en række handelsaftaler mellem et voksende antal lande. I 1995 blev der en egentlig organisation, WTO, og de tidligere GATT-aftaler blev en del af regelsættet i den nye organisation.

Hvad er WTO?

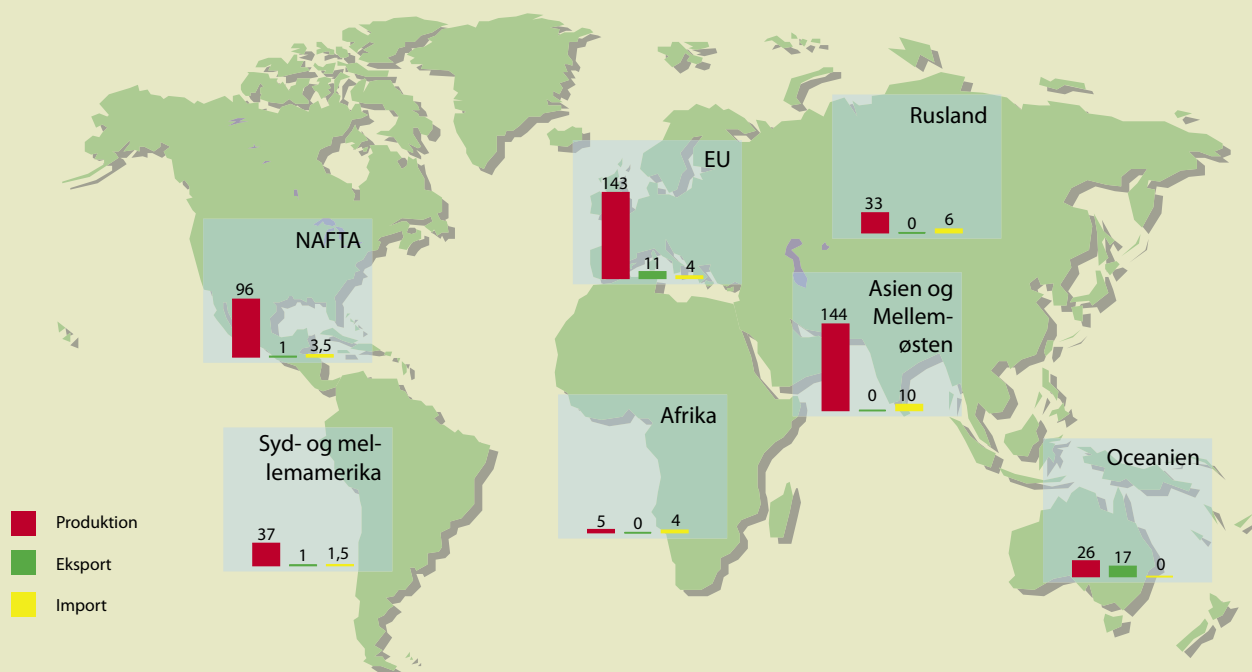
- WTO (World Trade Organisation) blev oprettet i 1995 som efterfølger til GATT.
- I WTO forhandles der om handelsliberaliseringer for de 149 lande, der er medlemmer. Saudi Arabien er det nyeste medlem og bliver endeligt optaget den 11. december.
- EU udgør 25 medlemmer, men forhandler og agerer som én blok.
- Aftaler laves ved konsensus (enstemighed) blandt alle medlemmer.
- De nuværende forhandlinger kaldes Doha-runden efter byen Doha i den arabiske stat Qatar, hvor runden blev indledt i november 2001. Doha-runden omfatter forskellige områder, herunder: landbrug, industrivarer, serviceydelser, intellektuelle ejendomsrettigheder (fx patenter og varemærkebeskyttelse) m.fl. WTO omhandler altså mere end landbrug, men landbruget udgør en kernestrud i forhandlingerne. Der bliver således ikke nogen WTO-aftale uden landbruget.



Figur 1. I EU's indre marked (det grå felt) er smør og skummetmælkspulver sikret en mindstepris. Kommer den interne pris under den såkaldte interventionspris, opkøber Kommissionen varer, hvorved prisen stiger. Produkter, der kommer ind i EU pålægges importtold, mens nogle produkter, som skal ud af EU, får eksportstøtte.



Figur 2. EU's landbrugsreform, som blev indført i 2003, medførte en sænkning af interventionsprisen og dermed en lavere intern pris. Reformen betyder samtidig, at EU i en given WTO-aftale kan reducere såvel told som eksportstøtte med, hvad der svarer til de blå klammer på figuren.



De store forhandlingsparter i WTO er EU, USA, Australien (ofte nævnes 'Oceanien', som også inkluderer New Zealand), Brasilien og Indien (de sidste to lande er med i den såkaldte G20-gruppe, som taler på vegne af en række ulande). Kortet viser disse parters mælkeinteresser i form af total produktion af mejeriprodukter samt import og eksport. Til sammenligning er Rusland og Afrika taget med.

Af kortet kan man blandt andet aflæse, at EU har så stort et forbrug, at selvom Oceanien via en eventuel frihandel opnår mere lukrative markedsvilkår, vil dette område aldrig kunne opfylde EU's behov. Der vil således stadigvæk være basis for en del intrahandel mellem EU-landene. Tallene er angivet i mio. ton. Kilde: 2003 tal fra IDF og ZMP

Mælkeinteresser på spil

Grupperinger. Forhandlingsparterne i WTO positionerer sig alt efter, hvilken betydning eksport og import har i de respektive lande.

EU's indre marked udgør knap 30 pct. af verdens samlede forbrug og er med sine købedygtige forbrugere et meget lukrativt marked for andre at komme ind på. Samtidig har vi selv en stor interesse i at kunne afsætte hovedparten af vores varer på EU-hjemmemarkedet. Derudover har vi med vores eksport også interesse i at få adgang til andre markeder – blandt andet USA og det stigende marked i Asien (som ikke selv producerer nok).

NAFTA's (og herunder USA) marked udgør ca. 20 pct. af verdens mælkeproduktion og er ligesom EU et lukrativt marked. I modsætning til EU spiller eksporten i USA ikke nogen stor rolle, og derfor har USA været hurtig til at afkræve andres eksportstøtte fjernet og har, som vist andet sted i dette tema, budt ind med større reduktioner end EU. USA har dog ikke, som EU, allerede gennemført en landbrugsreform og vil først gøre dette, hvis en WTO-aftale kommer i hus.

Lille marked, stor sænkning

Oceanien har også en betydelig eksport og er dermed interesseret i åbne markeder andre steder. Australien og New Zealand er tydeligvis også de lande, som taler for de største toldsænkninger. Disse to lande har et meget lille hjemmemarked og dermed ikke så interessante for andre at komme ind på.

Asien og Mellemøsten producerer ikke mælk nok til eget forbrug, hvilket afspejles af en stor import og ingen eksport. De er derfor afhængige af import og interesse i lave priser på verdensmarkedet, hvor

mælken hentes. Samtidig er de interesserede i at kunne opretholde deres toldsætter og dermed beskytte deres eget landbrug, som er langt fra så veludviklet og effektivt som i EU og Oceanien. I dele af Asien øges andelen af købestærke forbrugere hastigt, hvorfor disse markeder i fremtiden bliver mere interessante.

Sydamerika har mælk nok til eget forbrug og antages at ville kunne øge mælkeproduktionen. De er derfor interesserede i lave toldsætter og fjernelse af andres eksportstøtte, så Sydamerika kan få en større andel i verdensmarkedet.

Den samlede produktion af mejeriprodukter er på 484 mio. ton, og den samlede verdenshandel er på 43 mio. ton. Dermed handles kun i omegnen af 9 pct. af verdens samlede produktion på det verdensmarked, som er omdrejningspunkt i WTO-forhandlingerne. ■

Birgitte Eriksen, ber@mejeri.dk

Hårde tider – og håb – **forude**

Perspektiv. Uanset udfaldet af WTO-topmødet bliver toldsats og eksportstøtte sænket i den nærmeste fremtid. Det giver pres på priserne, men åbner også nye eksportmarkeder for danske mejerier.

Sænkning af toldsats og fjernelse af eksportstøtte står øverst på dagsordenen til WTO-topmødet i Hongkong den 13.-18. december. To gode grunde til at forhandlingerne følges med stor interesse i mejeribranchen både i og uden for Europa.

”Man skal dog ikke forvente, at minstermødet i Hongkong munder ud i en ny WTO-aftale. Alene af den grund, at man ikke har nået at lave et beslutningsoplæg forud for mødet. Det sandsynlige udfald er en mere eller mindre deltaljeret rammeaftale, som i løbet af foråret 2006 kan munde ud i en egentlig WTO-aftale. Mødet i Hongkong handler i høj grad om at formulere en erklæring, som ikke får det stort anlagte arrangement til at fremstå som en fiasko”, mener afdelingschef *Keld Winther Rasmussen*, Økonomisk-Politisk Sekretariat i Mejeriforeningen.

Vil det sige, at vi ikke kan forvente yderligere liberaliseringer af verdenshandelen?

”Uanset udfaldet i Hongkong, bliver toldsats og eksportstøtte sænket en gang i den nærmeste fremtid. Det er kun et spørgsmål om hvor meget og hvornår. Stort set alle parter i WTO-forhandlingerne er enige om, at der skal skæres.”

USA fremstår som en af de parter, der vil skære mest i støtten, mens EU er mere tilbageholdende?

”USA har et forhandlingsmandat, som udløber i juni 2007, og der er ingen tvivl om, at de har et ønske om at nå nogle resultater i WTO. De er meget aggressive omkring markedsadgang og eksportstøtte – de to områder, hvor de er stærke. Men de spiller også hårdt ud, fordi de ved, at EU's forhandlingsmandat ikke rækker ud over en vis sænkning af toldsats og de reformer af landbrugsstøtten, som EU alle-



Keld Winther Rasmussen, afdelingschef i Økonomisk-Politisk Sekretariat i Mejeriforeningen: ”Afviklingen af eksportstøtten vil sende en stigende mængde mejeriprodukter ind på EU's eget marked, og det vil presse priserne længere ned. Alle europæiske mejerier vil blive ramt. Så WTO har også stor betydning for de mejerier, som ikke eksporterer. Ingen går fri.”

rede har foretaget. EU's afkobling af støtten og sænkning af eksportrestitutioner og interventionspriser er netop foretaget for at imødekomme de krav om beskæringer af landbrugsstøtten, som ville komme på bordet i den nye WTO-runde.

USA's udspil skal også ses som et indenrigspolitisk signal. De har ikke foretaget reformer af støtten forud for WTO-forhandlingerne og skal så at sige hjem og have kravene fra en eventuel WTO-aftale bygget ind i en ny landbrugspolitik.

Men på visse områder er EU faktisk gået længere end USA. For mens EU med afkoblingen har gjort den direkte støtte til landmændene prisneutral, hænger USA lidt med fødderne i cementen her. De

udbetaler i dag deres mælkeproducenter en prisudligning, hvis mælkeprisen falder. Det ligger inden for den blå boks – den semiafknobte støtte – en form for støtte som WTO-aftalen vil reducere.”

Hvad bliver det vigtigste punkt i WTO-forhandlingerne set med danske øjne?

”Diskussionerne om markedsadgang, altså reduktion af toldsats fylder næsten det hele i den aktuelle WTO-debat. Men EU, og specielt Danmark, har et blødt punkt, der hedder eksportstøtte. Vi accepterer, at den skal udfases, og har forberedt os på den situation i adskillige år. Det eneste, vi kræver, er en fleksibel afvikling.

Vi har svært ved at se, hvorfor EU i de kommende år skal bruge bureaukrati på at administrere stadigt mindre eksportstøtte inden for fire kategorier af mejeriprodukter med hver sin budget- og mængderamme. Vi mener, at det hele burde samles, hvorefter støtten kunne gives til de områder, hvor der var behov. Altså, alt efter hvordan markedet udvikler sig inden for smør og pulver etc. I øjeblikket udnytter EU kun en tredjedel af budgetrammen til eksportstøtten, fordi bevillingerne er låst fast i kategorier. Det er et meget stift system, som er fastlagt efter, hvordan eksporten var i 1986-90."

"Et andet problem er tiden. Der er forskellige holdninger til, hvor hurtigt eksportstøtten skal udfases. Nogle kræver, at den skal væk i løbet af tre år, andre fem år, mens EU's udspil lyder på fem år eller derover for visse produkter – blandt andet mejeriprodukter. Hvis vi får den fornødne tid, kan en del af den mistede eksport blive absorberet af den vækst, som der er på EU's eget marked. Det giver os en chance for at komme nogenlunde helskindede gennem omstillingen."

Kan Danmark klare sig uden eksportstøtte?

"Ja, men der bliver tale om en hård omstilling. Man skal se i øjnene, at når eksportstøtten går i nul, så vil der komme yderligere prisfald. Også efter at EU-reformen er gennemført i 2008. Afviklingen af eksportstøtten vil sende en stigende mængde mejeriprodukter ind på EU's eget marked, og det vil presse priserne længere ned. Alle europæiske mejerier vil blive ramt. Så WTO har også stor betydning for de mejerier, som ikke eksporterer. Ingen går fri.

Heldigvis står danske mejerier godt rustet til den skærpede konkurrence internt i EU. Vi må forudse, at strukturudviklingen i den europæiske mejeriindustri vil fortsætte med uformindsket styrke. En del EU-lande får først afkoblet deres støtte i 2007, og vi mangler stadig at se, i hvor høj grad de stadig vil producere mælk. Det ville da være mærkeligt, hvis de mest effektive mælkeproducenter i Europa var ligeligt fordelt rent geografisk. Derfor bliver EU også nødt til at se på kvotesystemet i den nærmeste fremtid. Kommissionen skal i 2008 aflevere en rapport, om hvad der skal ske med kvotesystemet frem til 2015. De vil sandsynligvis anbefale en afvikling af mælkekvoterne, hvilket Danmark kun kan bifalde."

Sænkning af todsatserne vil vel medføre en større import af billige mejeriprodukter fra fx Australien og New Zealand. Det må lægge yderligere pres på priserne i Europa?

"Sænkningen af todsatserne er jokeren i det her spil. Det vil betyde øget adgang for billige produkter til Europa, men omvendt vil det også give os øget adgang til de attraktive højprismarkeder i USA, Japan, Norge og Canada. Vi bliver i stigende grad tvunget til at satse på eksport af mærkevarer, specialoste og specialpulver – det er der, vores muligheder ligger.

"Nogle frygter, at EU bliver oversvømmet af billigt smør fra Australien og New Zealand, men så galt tror jeg ikke, det kommer til at gå. WTO giver mulighed for at nogle produktgrupper – de såkaldte følsomme produkter - kan friholdes for sænkning af todsatser mod, at der åbnes for øgede toldkvoter. Det vil efter alt at dømmes ske for smørret." ■

Peter Biisgård, pbi@mejeri.dk



THE FUTURE OF TECHNOLOGY

CROSS CULTURE • CROSS TECHNOLOGY • CROSS CATEGORY

Anuga FoodTec – tyngdepunkt på: Technology for Dairy Products

Køln, 4. 4. – 7. 4. 2006

De bedste teknikker til innovation!

Mælkebranchen er yderst dygtig til innovationer. Derfor er fleksible produktionslinier, som hurtigt betaler sig selv hjem, yderst vigtige. Dem finder du på Anuga FoodTec i produktområdet „Technology for Dairy Products“ – på verdens førende messe for den samlede levnedsmiddel- og drikkevareindustri. Messens enestående cross-over-koncept samler alle aspekter indenfor produktion, påfyldning, emballage og distribution. Benyt dig af disse synergier. Og få succes med de nye fremtidsorienterede løsninger: Besøg Anuga FoodTec i Køln.

Ønsker du yderligere information? Kontakt:

Intermess ApS

Tlf. 45 50 56 55, Fax 45 50 50 27

info@intermess.dk



Faldende priser, laveste budget

Prisfald. EU's priser fortsætter med at falde. Det samme sker på verdensmarkedet, som dog fortsat er på et meget højt niveau. EU-Kommissionen fremlægger derimod sit laveste mejeribudget nogensinde.

Priser på smør og skummetmælkspulver fortsætter med at falde i EU. Den hollandske notering på smør er således faldet med mere end 200 euro pr. ton siden 1. juli, hvor EU sænkede interventionspriserne og er nu nede på 2.630 euro pr. ton. Dermed er der ikke langt ned til opkøbsprisen for intervention, der i indeværende år er på 2.542 euro pr. ton. Der kan derfor forudses en vis interesse for at sælge til intervention, når dette bliver muligt fra den 1. marts 2006.

Prisen på skummetmælkspulver har ligeledes været faldende siden midten af august. I henholdsvis Holland og Tyskland er priserne nede på 1.930 og 2.000 euro pr. ton, mens den polske pris er helt nede på 1.860 euro pr. ton. Hvis priserne fortsætter med at falde, vil de nå ned på interventionsprisen på 1.850 euro pr. ton, når

der åbnes for intervention den 1. marts 2006.

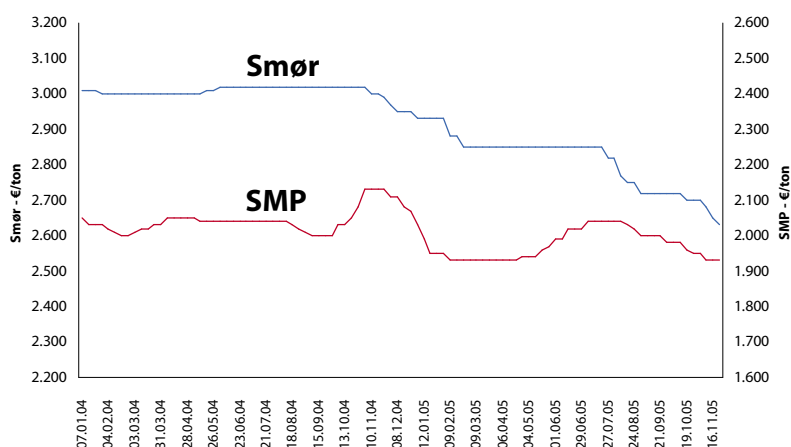
Historisk lavt mejeribudget

Verdensmarkedspriserne for mejeriprodukter er på det seneste faldet en smule, men er fortsat på et meget højt niveau. I New Zealand har produktionshøjsæsonen i de sidste par måneder været hæmmet af dårligt vejr. Det betyder, at mælkeproduktionen ikke som tidligere antaget forventes at vokse med 5 pct. Som følge heraf har EU-Kommissionen vurderet, at verdens-

markedspriserne vil holde niveauet i de to første kvartaler af 2006.

På denne baggrund har Kommissionen revideret forventningerne til budgettet 2006 for markedsordningen for mælk og mejeriprodukter fra 1.143 mio. euro til 858 mio. Dermed er der tale om det hidtil laveste mejeribudget i historien. Ud over nedjusteringen pga. verdensmarkedsituationen er budgettet til mælk og mejeriprodukter kraftigt faldende som følge af mælkeforamen og afkoblingen af mælkepræmien. ■

Kirsten E. Pedersen, kep@mejeri.dk



Den hollandske notering på smør er faldet til 2.630 euro pr. ton. Prisen nærmer sig således interventionsprisen, som er fastlagt til 2.542 euro pr. ton. Også priserne på skummetmælkspulver er faldende og fortsætter denne tendens, vil niveauet ramme interventionspriserne, når der åbnes for intervention den 1. marts, 2006.

Statistik

Kvotear og Kinavækst. Tabellen til højre viser, at der er ni EU-lande, som skal af med tillægsafgift for at producere for meget mælk i kvoteåret 2004/2005. Ingen af de nye EU-lande formår at udnytte deres kvote. Bemærk dog at mejerimastodonten Polen ikke optræder på listen, idet nationen først er trådt ind i kvotesystemet i indeværende kvoteår. Kina er lig med vækst efterhånden. Og som det ses i tabellen herunder, gælder dette også på mejeriområdet, hvor især produktionen af ost og friskmælksprodukter vokser. ■

Kinas mælkemarked (1.000 t)				
	2000	2003	2004 ¹	± %
Malkekøer (feb., 1.000 stk.)	5.238	8.932	11.080	+ 24,0
Mælkeproduktion	8.420	17.463	22.606	+ 29,5
Mælkeindvejning	5.050	12.500	16.050	+ 28,4
Produceret på mejerierne				
Konsummælk	-	5.829	8.067	+ 38,4
Friskmælksprodukter	270	710,0	1.200	+ 69,0
Smør	15	30,0	35,0	+ 16,7
Ost	-	10,0	15,0	+ 50,0
Kondenseret mælk	80	125,0	175,0	+ 40,0
Mælkepulver	615	830,0	900,0	+ 8,4
Import				
Smør	-	11,0	12,0	+ 9,1
Ost	-	4,6	7,3	+ 58,7
Sødmælkspulver	-	89,0	90,0	+ 1,1
Skummetmælkspulver	-	45,0	55,0	+ 22,2

1) Tallene for 2004 er estimerede
Kilde: ZMP, Chinese National Committee of IDF, Harbin

Landekvot og mælkeleverance til mejerierne i EU 2004/2005 (1.000 t)			
	lande-kvot	over/under- leverance	i %
Belgien	3.231,6	+ 24,1	100,7%
Tjekkiet	2.614,4	- 225,3	91,4%
Danmark	4.454,9	+ 1,7	100,0%
Tyskland	27.768,3	+ 413,6	101,5%
Estland	554,7	- 38,5	93,1%
Grækenland	819,7	- 97,5	88,1%
Spanien	6.045,4	+ 68,2	101,1%
Frankrig	23.872,2	- 262,0	98,9%
Irland	5.390,8	+ 45,5	100,8%
Italien	10.281,1	+ 408,0	104,0%
Cypern	141,3	- 11,9	91,6%
Letland	631,9	- 172,6	72,7%
Litauen	1.279,8	- 195,2	84,7%
Luxembourg	268,6	+ 2,3	100,9%
Ungarn	1.782,8	- 328,4	81,6%
Malta	48,7	- 6,8	86,0%
Holland	11.001,3	+ 69,5	100,6%
Østrig	2.622,3	+ 36,0	101,4%
Portugal	1.861,5	- 15,8	99,1%
Slovakiet	1.003,6	- 125,5	87,4%
Finland	2.399,5	- 47,9	98,0%
Sverige	3.300,0	- 95,3	97,1%
UK	14.482,3	- 153,3	98,9%
EU	125.856,5	+ 1.069,0¹	100,8%

1) Summen af overleverancer
Kilde: ZMP, nationale angivelser og EU-Kommissionen

Mejerinoter

Indland

En bid af Danmark er titlen på en ny kogebog fra Karolines Køkken. Opskrifterne er inspireret af den nordiske bølge, som for tiden præger den finere danske gastronomi. Ældre, danske råvarer såsom fjæsing og skovdue er i fokus i de 37 madopskrifter, som bogen indeholder.

Tilfredshed med danske oste. Mejeriforeningen har spurgt 1.200 danske forbrugere om deres holdning til danske oste. 59 pct. er tilfredse med osteudbudet, og 56 pct. mener, at der er masser af smag i de danske oste. En tredjedel efterlyser dog mere smag, og det er især mændene, som gerne vil have oste, der smager af mere.

Landbrugsraadet har ansat Klaus H. Nørskov som ny kommunikationschef. Klaus H. Nørskov kommer fra en stilling som kommunikationschef i Fødevareministeriet.

Ost med tilsat vin er det seneste skud på stammen i den århusianske ostebutik Grand Fromage. Resterne fra vinproduktion, kerner og kviste, lægges oven på osten og lagres med de sidste to uger af ostens lagringstid. Osten, der er kommet

i stand som et samarbejde mellem Grand Fromage, gårdmejeriet Enghavegård og Nordlund Vin, kaldes Ho Holme og kan købes i udvalgte butikker og på de bedste danske restauranter.

Arla Foods' erfaringer med rumprodukter til de amerikanske astronauter skal nu udnyttes på landjorden. Kakaomælk og yoghurt, som kan holde sig i flere år ved ekstreme temperaturer, kan sælges til eksempelvis katastrofeområder. Det siger innovationschef på Nr. Vium Mejeri Kristian Albertsen til Dagbladet Skjern-Tarm. Desuden er der på verdensplan stadig mange forbrugere, som ikke har noget køleskab, og de vil også være potentielle købere af de fleksible rumprodukter.

De små og mellemstore mejerier har fået 11,3 ud af 50 mio. kr. fra Strukturprojektordningen under EU. Næste år er der ekstraordinært afsat 50 mio. kr. ekstra, som alle mejerier – uanset størrelse – kan søge. Ordningen hører under EU's landdistriktspolitik, og halvdelen af pengene kommer fra EU, mens den anden halvdel kommer fra Fødevareministeriet.

Udland

Amerikanernes forbrug af øko-mælk stiger med 23 pct. om året, skriver avisen New York Times. Det stigende forbrug skyldes blandt andet konventionel mælks dårlige ry for at indeholde skadelige stoffer. Økologisk mælk udgør dog stadig blot tre pct. af det samlede salg, mens øko-mælkindelen herhjemme er på knap 26 pct.

En norsk landmænd er ifølge Landbrugsavisen blevet taget for spritkørsel med en promille på 0,69 efter at have indtaget tre glas surmælk. I særlige tilfælde kan surmælk få et indhold af alkohol på op til to pct.

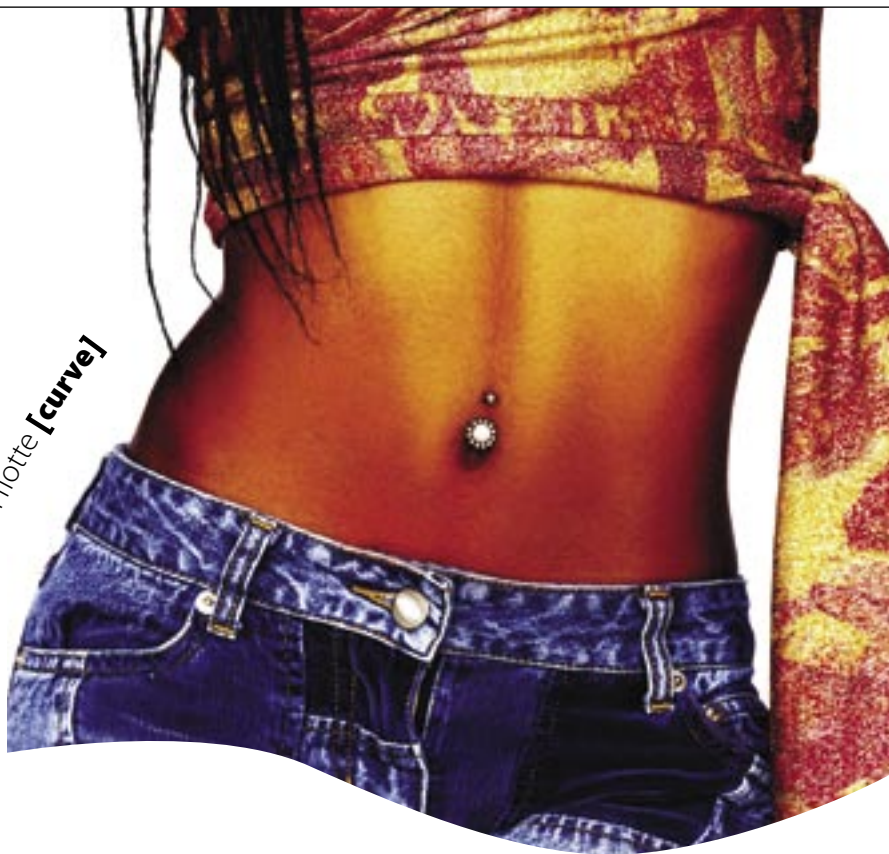
Lurpak sælger stadig fint i udlandet. Mens det danske smørmærke oplevede et mindre fald på det danske marked, kunne der noteres en stigning i eksporten på 7 pct. i 2004/2005 i forhold til året før. Det blev offentliggjort på generalforsamlingen i Andelssmør, der er foreningen for de mejerier, der producerer Lurpak.

Noterne er uddrag af avisernes dækning af mejeribrug i den forgangne måned. Desuden er enkelte udpluk af den seneste måneds nyheder fra Mejeriforeningens hjemmeside, www.mejeri.dk.


ELOPAK
DENMARK



Vi har patent på den flotte [curve]



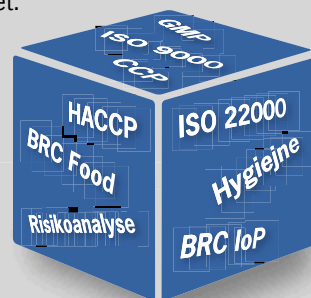
MORTALIN SKABER FØDEVARESikkerhed – FOR FREMTIDEN

SPECIALIST I FØDEVARESikkerhed

Forebyggelse af skadedyr og fødevarerikkerhed hænger meget tæt sammen, og MORTALIN har registreret et stigende behov for konsulenttydelser på området.

MORTALIN har etableret en afdeling for fødevarerikkerhed, som består af specialister med en bred viden, erfaring og kompetence indenfor kvalitetsledelse og fødevarerikkerhed, som vi stiller til disposition. Vi servicerer alle virksomheder indenfor fødevarerindustrien og beslægtede brancher.

I en tid med store forandringer i samfundet og skærpede krav fra myndigheder, kunder og samarbejdspartnere er det ofte svært for den enkelte virksomhed at få tid til at udvikle og implementere de nødvendige procedurer i produktionen. MORTALIN tilbyder virksomhederne en effektiv og kvalificeret support indenfor fødevarerikkerhed og kvalitetsledelse.



MORTALIN TILBYDER

- **Kvalitetsledelse.** Opbygning, implementering og vedligehold af systemer, f.eks. ISO 9000, DS 3027, BRC Food og IoP
- **Risikoanalyser.** Efter HACCP
- **Audit.** Udførelse af audit og uddannelse af virksomhedens interne auditører
- **Undervisning.** Kurser og workshops
- **Projektledelse.** Projektering og styring



EN SIKKER
KONTAKT



Esther Ravnskjær Juul
Afdelingschef



Lena Rafn Gellert
Fødevarerikonulent



Mie Steenberg Nielsen
Fødevarerikonulent



Pernille Thomsen
Fødevarerikonulent



Jeanette Agerskov
Salgskonulent



Flemming Thomsen
Kvalitetsschef

DIALOGKORT

Ønsker information om:

- Egenkontrol
 Fødevarerikkerhed Industri
 Skadedyrservice

Ønsker kontakt angående:

- Kvalitetsledelse
 Risikoanalyser – HACCP
 Projektledelse
 Uddannelse
 Andet

Diverse:

- Tilmeldes MORTALIN Infomail

Virksomhed

Navn _____
Titel _____
Adresse _____
Postnr. _____ By _____
Telefon _____
E-mail _____

Andre i virksomheden, som kan være interesserede i MORTALINs services:

Navn _____
Titel _____
E-mail _____

- Er ikke interesseret i henvendelser fra MORTALIN.

Post eller fax dialogkortet på 56 31 19 69



MORTALIN
FØDEVARESikkerhed

A/S MORTALIN
Bråbyvej 74-76
4690 Haslev
Telefon 56 31 10 69
Telefax 56 31 19 69
info@mortalin.dk

www.mortalin.dk