

15. september 2011

Axelborg, Axeltorv 3
1609 København V

T +45 3339 4000 E info@if.dk
F +45 3339 4141 W www.if.dk

Konjunkturanalyse: Fødevarevirksomhederne forventer at placere fremtidens medarbejdere i udlandet

Highlights

De danske fødevarevirksomheder ser positivt på fremtiden, men de positive takter er størst i forhold til de udenlandske aktiviteter. Der er forventning om stigende produktion og flere investeringer både i Danmark og i de udenlandske aktiviteter i det kommende år. Hvad angår beskæftigelsen så er det kun i udlandet, der forventes flere medarbejdere, mens det i Danmark stort set er uændret på langt sigt.

Hovedkonklusionerne i konjunkturanalysen er følgende:

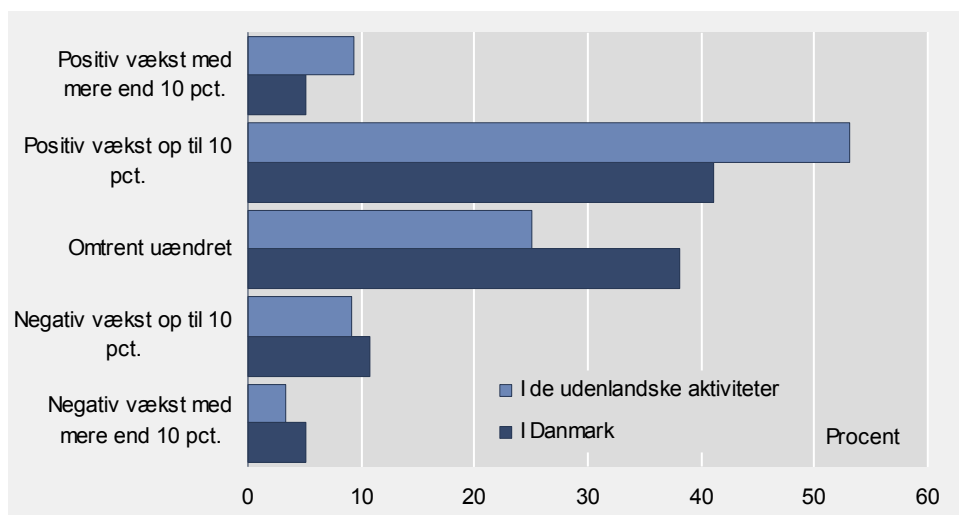
- Virksomhederne forventer en stigende produktion både i Danmark og i de udenlandske aktiviteter.
- Der forventes en mindre stigning i antallet af ordrer, men forventningerne er de samme som for et år siden.
- Lagrene er blevet reduceret en del de seneste par år, så de nu er nået et niveau, som forventes uændret indenfor det kommende år.
- Virksomhederne er overvejende positive i forhold til resultatet på langt sigt. De var dog mere positive for et år siden.
- På langt sigt forventer fødevarevirksomhederne at placere flere jobs i de udenlandske aktiviteter. Det forventes kun i mindre grad at ske på bekostning af de danske medarbejdere.
- Virksomhederne forventer at øge investeringerne i Danmark på langt sigt. Men der er dog større forventninger til stigende investeringer i de udenlandske aktiviteter.
- Virksomhederne oplever fortsat en lang række produktionsbegrænsninger for at kunne udvikle produktionen. Det er fortsat mangel på ordrer samt lovgivningsmæssige begrænsninger og mangel på myndighedsgodkendelser, der ses som de største hindringer.
- Der er overvejende forventninger til stigende priser på salgsprodukterne, men for et år siden var forventningerne større til prisstigninger.

Resultat af konjunkturanalysen

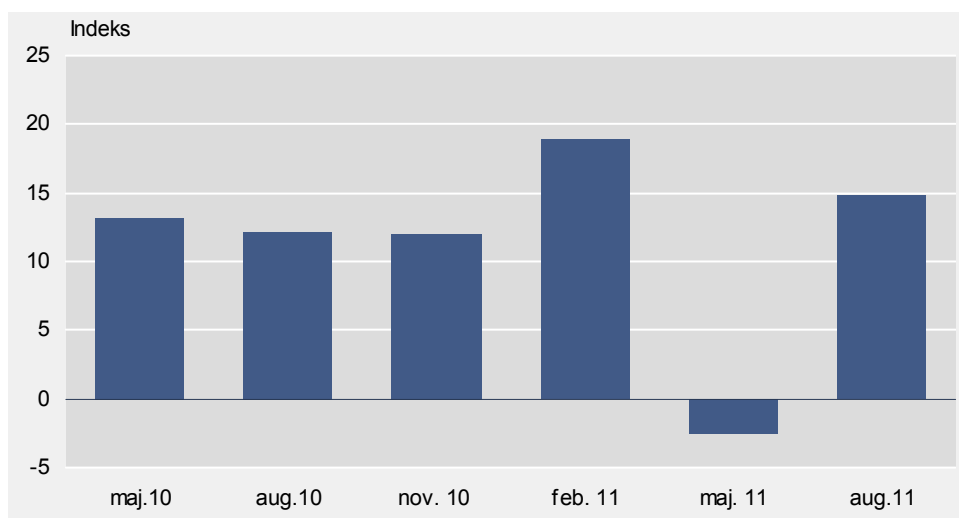
Produktionen forventes at stige

Virksomhederne forventer, at produktionen vil stige på langt sigt både i Danmark men i særdeleshed i de udenlandske aktiviteter. Der er 46 pct. af virksomhederne, som forventer positiv udvikling i produktionen, mens der er 63 pct., som forventer stigende produktion i de udenlandske aktiviteter. Kun 13 pct. forventer en negativ udvikling i produktionen udenfor Danmark.

*Figur 1
Virksomhedernes forventning til udviklingen i produktionen i Danmark og i de udenlandske aktiviteter på langt sigt*



*Figur 2
Indeks for virksomhedernes forventning til udviklingen i produktionen i Danmark på langt sigt*

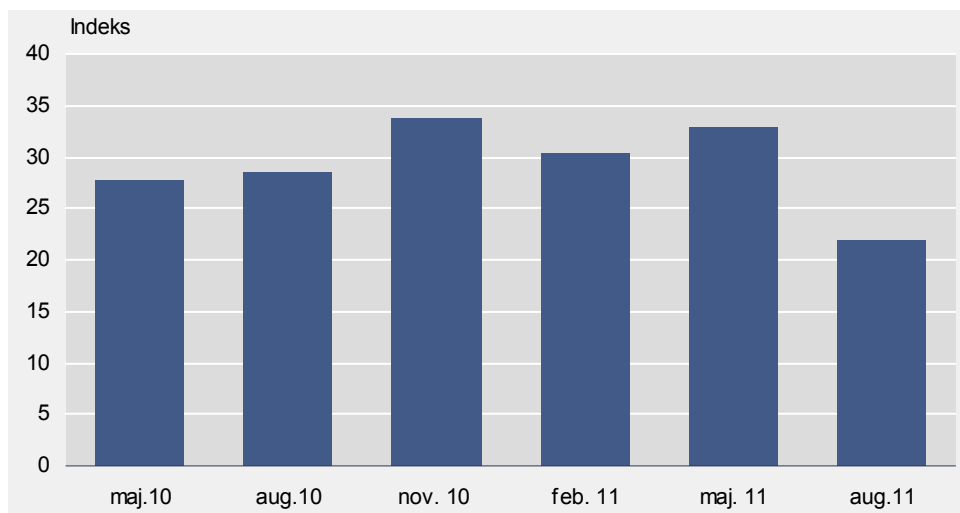


Anm.: Indekset er beregnet ved at multiplicere andelen af virksomheder, der har svaret 'Stigning med mere end 10 pct.' med 1. Andelen af virksomheder, der har svaret 'Stigning på op til 10 pct.' er multipliceret med ½. Andelen af virksomheder, der har svaret negativt er multipliceret med henholdsvis -½ og -1.

Efter at indekset var negativt i maj 2011 befinder vi os igen i positivt område i august 2011. Der er således et flertal af virksomhederne, der har positive forventninger til udviklingen i produktionen i Danmark i forhold til samme periode sidste år.

Virksomhedernes forventninger til udviklingen i produktionen i udlandet er ligeledes positive. Indekset ligger på et markant positivt resultat på 22, men det skal bemærkes, at det er det laveste niveau indekset har ligget på siden L&F startede undersøgelserne op i maj 2010. Dog ligger indekset for produktion i udlandet markant over indekset for produktion i Danmark.

Figur 3
Indeks for virksomhedernes forventning til udviklingen i produktionen i udlandet på langt sigt

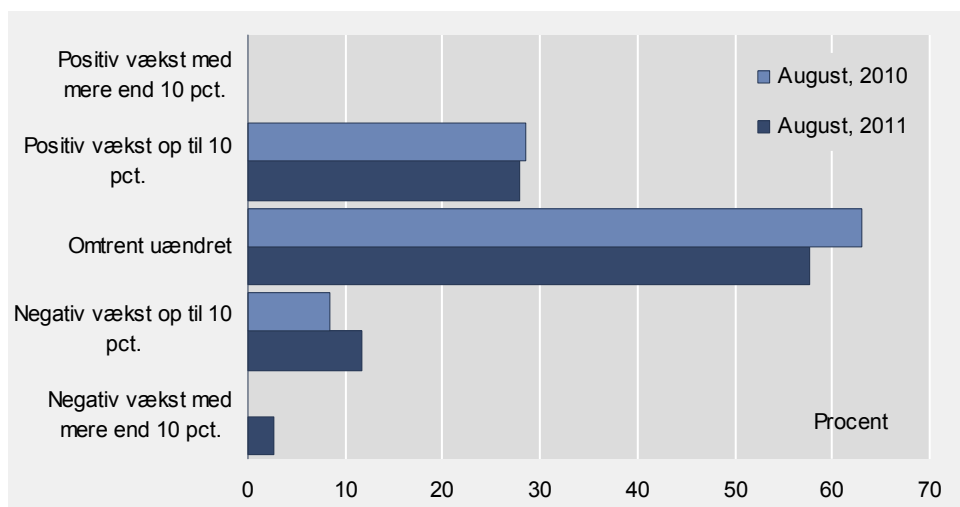


Anm.: Indekset er beregnet ved at multiplicere andelen af virksomheder, der har svaret 'Stigning med mere end 10 pct.' med 1. Andelen af virksomheder, der har svaret 'Stigning på op til 10 pct.' er multipliceret med ½. Andelen af virksomheder, der har svaret negativt er multipliceret med henholdsvis -½ og -1.

Uændret forventning til antallet af ordrer

Virksomhedernes forventning til udviklingen i tilgangen af ordrer er uændret i forhold til for et år siden. Der er fortsat flest virksomheder, som forventer uændret tilgang af ordrer på langt sigt. Der er 28 pct., som forventer flere ordrer.

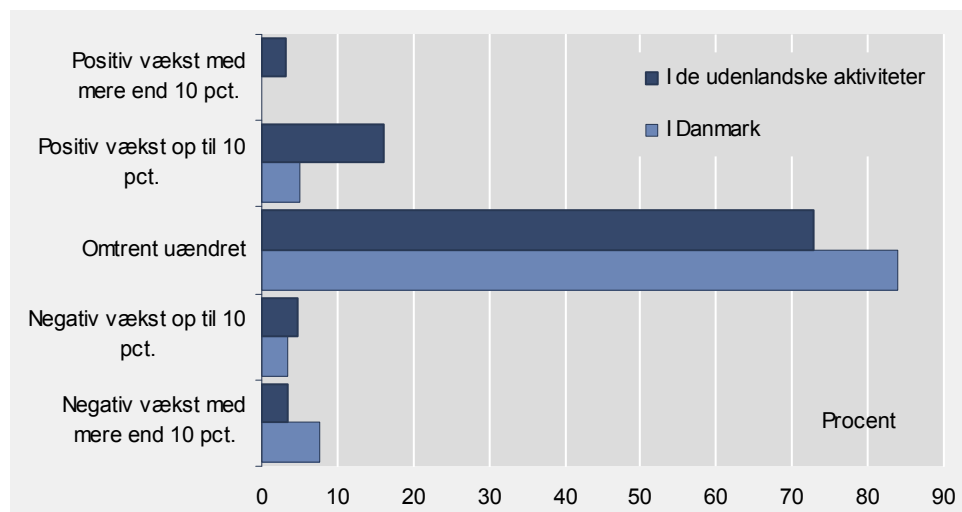
Figur 4
Virksomhedernes forventning til tilgangen af ordrer i Danmark på langt sigt



Lagrene er reduceret

Lagrene er blevet reduceret de seneste 1½ år, og det ser nu ud til, at de har nået et niveau, som ikke ønskes yderligere reduceret. Der forventes kun mindre reduktioner på lang sigt. Derimod ventes en mindre lageropbygning i de udenlandske aktiviteter, hvor 19 pct. forventer stigende lagre på langt sigt. I Danmark er det kun 5 pct., som forventer at øge lagrene.

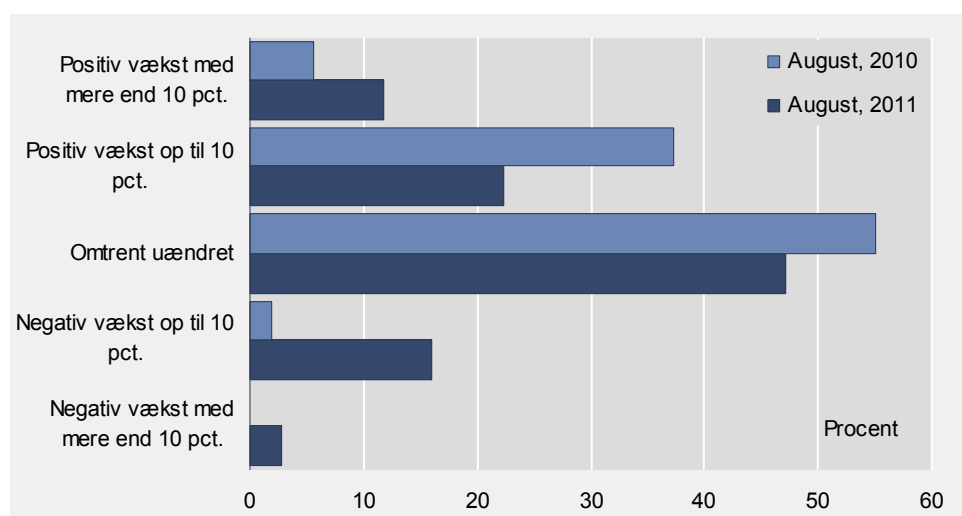
Figur 5
Virksomhedernes forventning til udviklingen i lagrene i Danmark og i de udenlandske aktiviteter på langt sigt



Resultaterne vil fortsat forbedres

Forventningerne til resultaterne er ikke helt så positive som tidligere. Nu forventer 19 pct. af virksomhederne, at resultatet i de danske aktiviteter vil udvikle sig negativt på langt sigt. Hvad angår de udenlandske aktiviteter er det kun 12 pct., som forventer en negativ udvikling i resultatet på langt sigt.

Figur 6
Virksomhedernes forventning til resultatet i Danmark på langt sigt



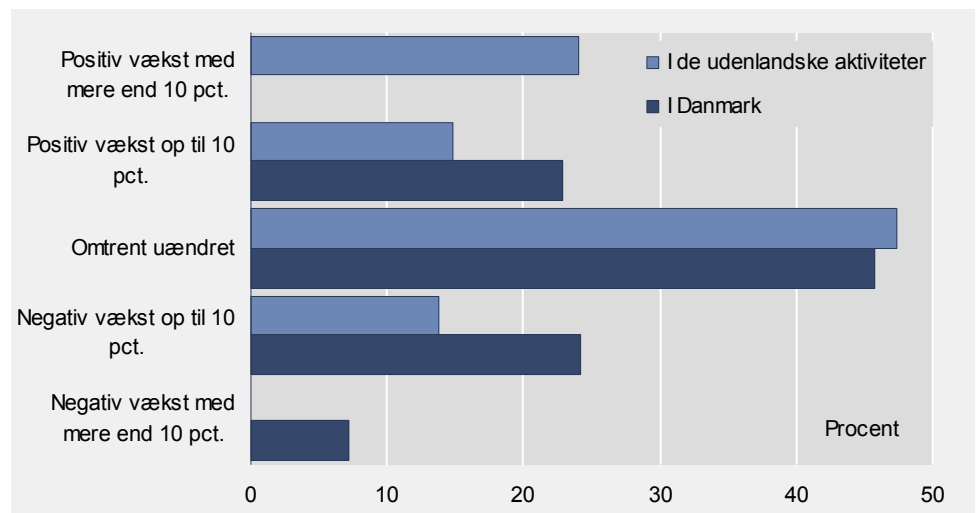
FødevarerVirksomhederne forventer at skabe jobs i udlandet

På langt sigt forventer fødevarerVirksomhederne at placere flere jobs i de udenlandske aktiviteter. Det forventes kun i mindre grad at ske på bekostning af de danske medarbejdere. På langt sigt forventer 23 pct. en positiv vækst i antallet af medarbejdere i Danmark, mens 31 pct. forventer en negativ vækst i antallet af medarbejdere.

Hvad angår de udenlandske aktiviteter, så forventer kun 14 pct. en negativ vækst antal medarbejdere, mens 39 pct. forventer flere ansatte i udlandet. I

forhold til konjunkturanalysen i maj 2011 så er der lidt flere virksomheder, som forventer at reducere i antallet af medarbejdere i Danmark på langt sigt.

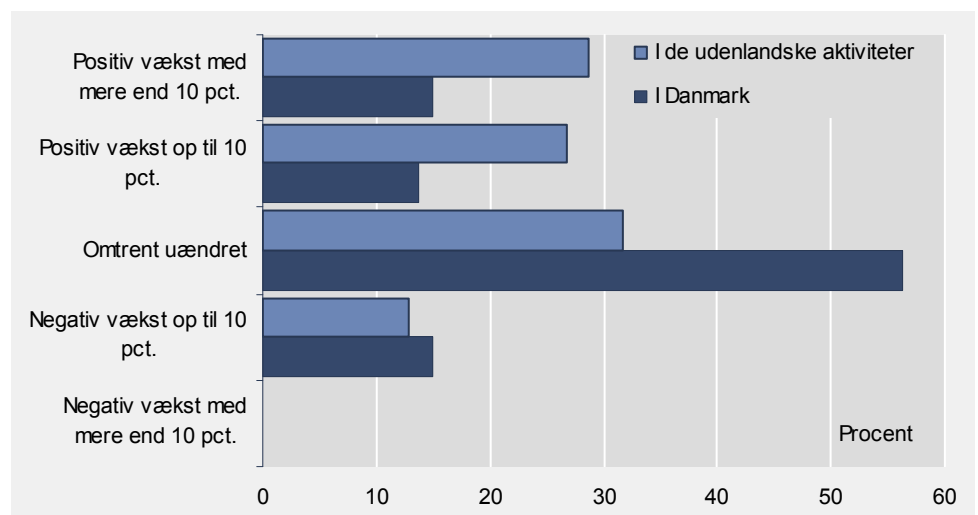
Figur 7
Virksomhedernes forventning til antal beskæftigede i Danmark og i de udenlandske aktiviteter på langt sigt



Investeringerne placeres hovedsageligt i udlandet

Det er ikke kun medarbejderne, som i stigende grad vil placeres i udlandet men også investeringerne. Der er 55 pct., som forventer stigende antal investeringer i de udenlandske aktiviteter, mens kun 13 pct. forventer en negativ udvikling. Der forventes dog også flere investeringer i Danmark, da 29 pct. forventer flere investeringer i Danmark, mens 15 pct. forventer en nedgang i investeringerne. Over halvdelen af virksomhederne forventer uændret antal investeringer i Danmark, mens det er 1/3 af virksomhederne, som forventer uændrede investeringer i de udenlandske aktiviteter.

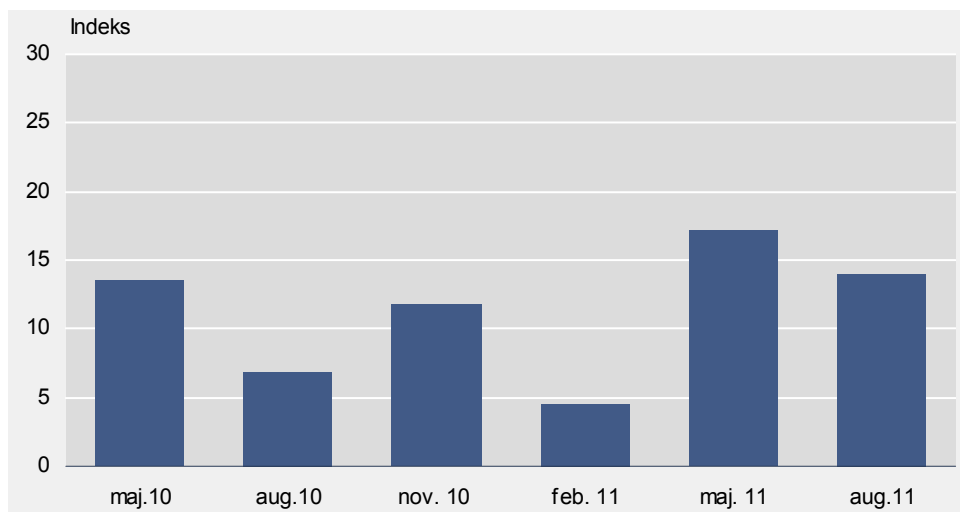
Figur 8
Virksomhedernes forventning til investeringer i Danmark og i de udenlandske aktiviteter på langt sigt



Indekset for virksomhedernes investeringer i Danmark på langt sigt er positivt og lå i august 2011 på værdien 14. Det er lidt lavere end i maj 2011, men ret markant over niveauet fra august 2010, hvor indeksværdien var 7.

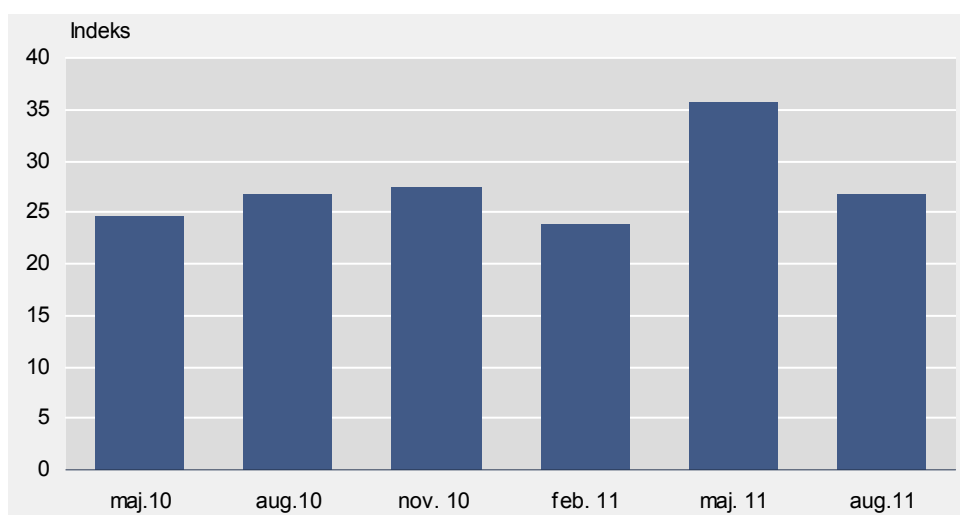
Indekset for investeringer i udlandet på langt sigt, ligger markant over indekset for investeringer i Danmark og har gjort det i samtlige målinger siden maj 2010.

*Figur 9
Indeks for
virksomhedernes
forventning til
investeringer i Danmark
på langt sigt*



Anm.: Indekset er beregnet ved at multiplicere andelen af virksomheder, der har svaret 'Stigning med mere end 10 pct.' med 1. Andelen af virksomheder, der har svaret 'Stigning på op til 10 pct.' er multipliceret med ½. Andelen af virksomheder, der har svaret negativt er multipliceret med henholdsvis -½ og -1.

*Figur 10
Indeks for
virksomhedernes
forventning til
investeringer i udlandet
på langt sigt*



Anm.: Indekset er beregnet ved at multiplicere andelen af virksomheder, der har svaret 'Stigning med mere end 10 pct.' med 1. Andelen af virksomheder, der har svaret 'Stigning på op til 10 pct.' er multipliceret med ½. Andelen af virksomheder, der har svaret negativt er multipliceret med henholdsvis -½ og -1.

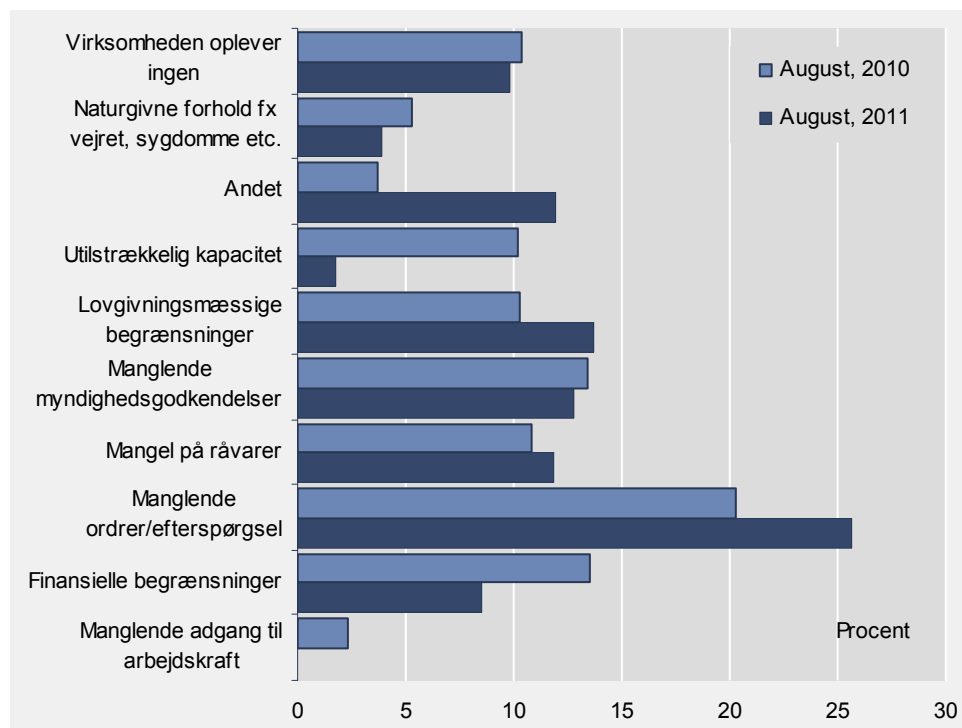
Produktionsbegrænsninger både fra markedet samt det offentlige

Grundlæggende er det de samme produktionsbegrænsninger, som virksomhederne oplever nu i forhold til for et år siden. Det er fortsat mangel på ordrer samt lovgivningsmæssige begrænsninger og mangel på myndighedsgodkendelser som begrænser udviklingen.

Der er dog en række forhold som betyder mindre i dag i forhold til tidligere. Det gælder utilstrækkelig kapacitet, finansielle begrænsninger samt mangel på arbejdskraft.

Det som fylder mere nu end for et år siden er hovedsageligt mangel på ordrer/efterspørgsel. Der er tegn på, at virksomhederne kan mærke den aktuelle lavkonjunktur.

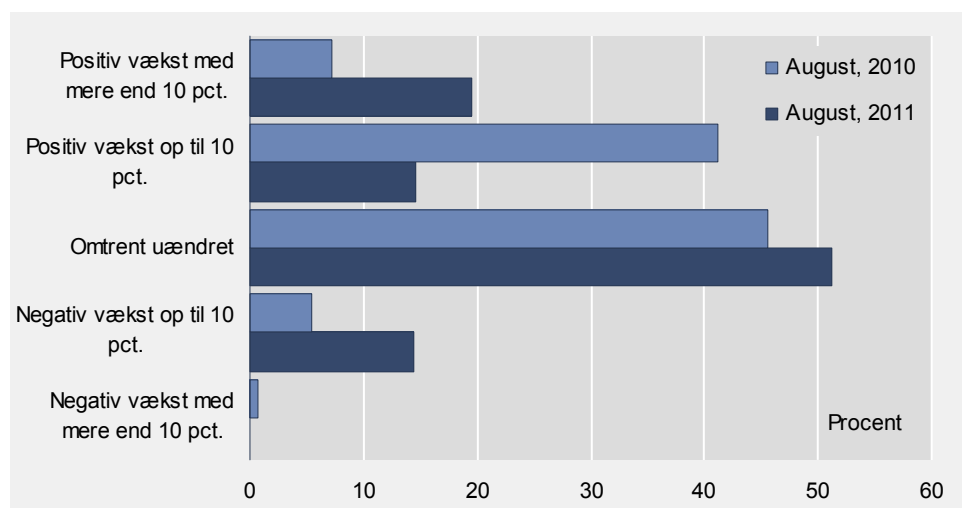
Figur 11
Hvilke produktionsbegrænsninger oplever virksomhederne (flere svar mulig)



Stigende priser i de kommende måneder

Virksomhederne forventer stigende priser på salgsprodukterne på kort sigt. Det hænger godt i tråd med de stigende omkostninger til faktorpriser, som virksomhederne har oplevet det seneste år. Højere omkostninger til en del råvarer vil på et tidspunkt betyde højere salgspriser på virksomhedernes produkter.

Figur 12
Virksomhedernes forventning til prisudviklingen på salgsprodukter i Danmark på kort sigt



Metode omkring analysen

Baggrund og fakta om analysen

Landbrug & Fødevarer har fra 17. – 31. august 2011 gennemført en konjunkturmåling blandt Landbrug & Fødevarers medlemsvirksomheder. Målingen gennemføres fire gange årligt og blev senest gennemført i maj 2011. Medlemmerne omfatter virksomheder inden for mejeri, slagteri, frugt & grønt, fødevaringredienser, udstyr til fødevarerhvervet samt andre virksomheder, som har tæt tilknytning til fødevarerhvervet.

Analysen måler på en række relevante parametre i forhold til de aktuelle konjunkturer. Det gælder forventningerne til produktion, lager, ordrer, resultat, beskæftigelse, investeringer, priser og produktionsbegrænsninger. Der er både spurgt til forventningerne på kort og langt sigt. Kort sigt er indenfor de kommende 3 måneder, mens langt sigt er inden for det kommende år. Resultaterne af konjunkturspørgsmålene er blevet vægtet ud fra virksomhedernes omsætning.



Landbrug & Fødevarer

Axeltorv 3
1609 København V

T +45 3339 4000
F +45 3339 4141

E info@lf.dk
W www.lf.dk

Yderligere kontakt

Leif Nielsen
Klaus Jørgensen

3339 4238 lni@lf.dk
3339 4263 klj@lf.dk