

22. september 2011

Axelborg, Axeltorv 3
1609 København V

T +45 3339 4000 E info@if.dk
F +45 3339 4141 W www.if.dk

Dårlig dansk konkurrenceevne har fjernet hvert 5. job i fødevareindustrien siden 2000

Hovedkonklusionerne i analysen er følgende:

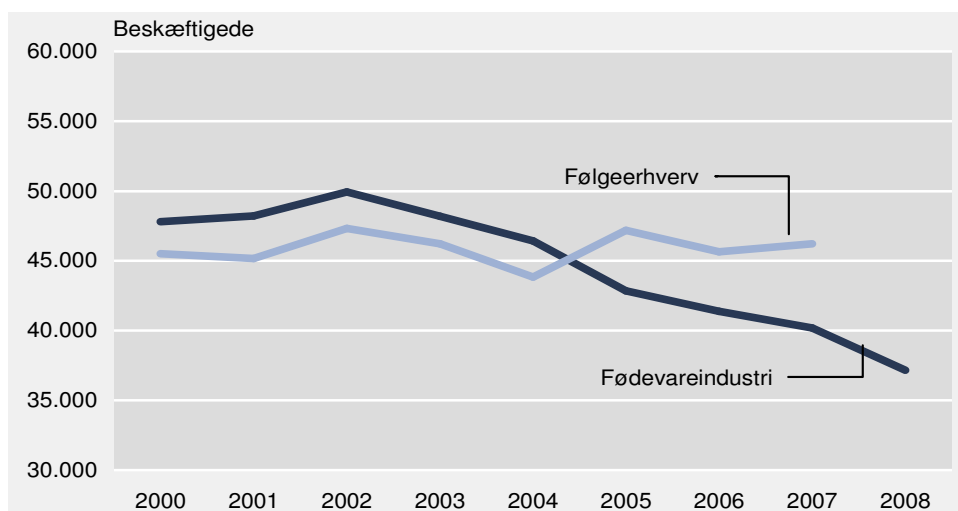
- Den danske konkurrenceevne er siden årtusindeskiftet sat under pres af, at de danske lønstigninger har ligget væsentlig højere end udlandets og det har betydet stigende udflytning af beskæftigelse i de danske eksporterhverv. Danmark har i perioden siden 2000 mistet over 100.000 beskæftigede i fremstillingsindustrien.
- Hvert 5. job – svarende til ca. 10.000 jobs - i fødevareindustrien er forsvundet siden 2000. Og de jobs kommer formentlig ikke tilbage til Danmark, for fødevarevirksomhederne har større mod på at investere i udlandet end i Danmark.
- Trods færre beskæftigede i fødevareindustrien viser det sig overraskende nok, at tabet af jobs har haft begrænset betydning for de følgeerhverv, som er forbundet med fødevareindustriens økonomiske aktivitet.
- Analysen viser desuden, at de forsvundne jobs i fødevareindustrien har betydet, at der er blevet 1.500 færre beskæftigede i anden industri. Omvendt er der kommet væsentligt flere beskæftigede i reklame og forretningsservice som følge af produktionen i fødevareindustrien.
- Danmark har mistet 20-25 pct. lønkonkurrenceevne i perioden 2000 til 2008. Den forringede konkurrenceevne har bl.a. betydet, at en del af fødevareproduktionen er blevet flyttet til udlandet. Da erhvervet samtidig er stærkt konkurrenceudsat har det været nødvendigt med en løbende effektivisering af produktionen. Dette har isoleret set reduceret antallet af beskæftigede og har medvirket til at konkurrenceevnen ikke er blevet yderligere forringet.
- Fødevareindustrien vælger ofte at lade den del af produktionen, som kan effektiviseres, blive i Danmark, mens den resterende del af produktionen flyttes til udlandet – typisk den mandskabstunge. Det giver sig udslag i, at fx beskæftigelsen på de danske svineslagterier er faldet, mens antallet af slagtninger stort set har været uændret.
- Dansk fødevareindustri er en del af en dansk fødevareklynge, men er også blevet en del af en samlet europæisk fødevareerhverv, hvor industrien i Danmark bidrager med viden om og udvikling af produktionsprocesser for fødevarer.

1. Hvert 5. job forsvundet

Hvert 5. job i fødevareindustrien forsvundet siden 2000

Det er ikke kun på grund af krisen, at Danmark taber jobs, men også på grund af dårlig konkurrenceevne. Tabet af job skyldes primært, at en del af produktionen er blevet flyttet til udlandet. En anden årsag er at produktionsprocesserne er blevet mere effektive. Denne problemstilling gælder ikke kun for den traditionelle industriproduktion, men også for fødevareindustrien. I fødevareindustrien er over 10.000 jobs eller ca. hvert 5. job forsvundet siden 2000. Hvor der i starten af årtusindet var op til 50.000 beskæftigede i fødevareindustrien, er den samlede beskæftigelse nu reduceret til omkring 35.000 i dag.

Figur 1 **Beskæftigelse fødevareindustri og følgerhverv**



Anm.: Antallet af beskæftigede i følgerhverv er beregnet på baggrund af Landbrug & Fødevarers sektormodel, som baseres på input-output tabeller fra National Regnskabet og Fødevareøkonomisk Institut. Med beskæftigede i følgerhverv forstås de beskæftigede, der er tilknyttet fødevareindustrien, som følge af den økonomiske aktivitet. Det vil sige, at landbrug, fiskeri mv., gartnerier mv., maskinstationer og udvinding af råstoffer ikke er medtaget i de afledte beskæftigede. På grund af manglende input-output tabeller 2008 har det ikke været muligt at beregne antallet af beskæftigede i 2008.

Kilde: Landbrug & Fødevarer

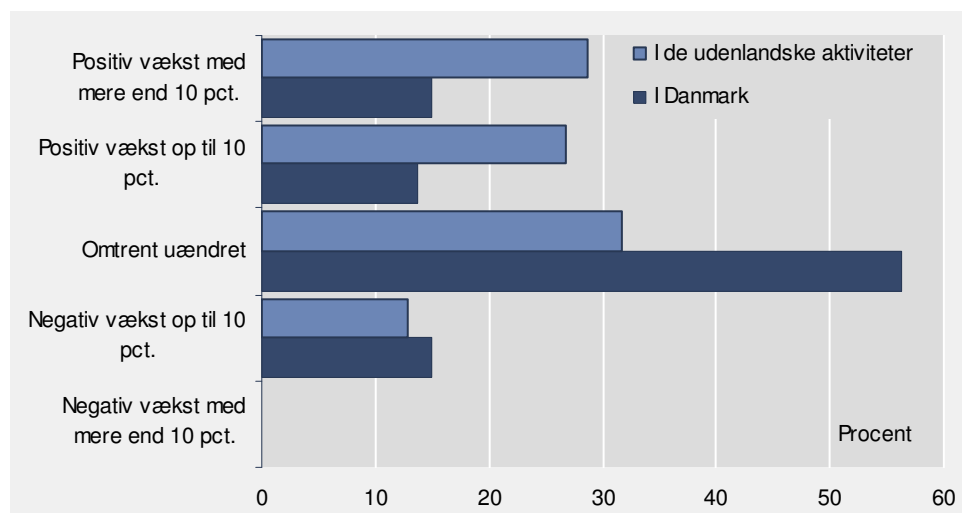
Tabte produktionsjob kommer ikke tilbage

De allerede tabte jobs i den mandskabstunge produktion i de danske fødevarevirksomheder, kommer formentligt ikke tilbage til Danmark. Når der først er foretaget investeringer i udenlandske produktionsanlæg vil produktionen ikke vende tilbage til Danmark.

Virksomheder har større mod på til at investerer i udlandet end i Danmark

En af hovedkonklusionerne i en netop gennemført konjunkturanalyse for fødevareerhvervet er, at fødevarevirksomhederne forventer stigende investeringer i de udenlandske aktiviteter.

Figur 2 Virksomhedernes forventning til investeringer i Danmark og i de udenlandske aktiviteter på langt sigt



Kilde: Landbrug & Fødevarer, august 2011

Tabet af jobs har haft begrænset betydning for fødevarerindustriens følgeerhverv

Tab af jobs i fødevarerindustrien har overordnet haft begrænset effekt på de følgeerhverv, som er knyttet til industrien. I perioden 2000 til 2006 er der forsvundet ca. 8.000 jobs i fødevarerindustrien, mens der i samme periode er kommet ca. 1.000 jobs til i de tilknyttede erhverv.

Tabel 1 Tab af jobs i fødevarerindustrien og i følgeerhverv fra 2000 til 2007

	2000-2007
	Beskæftigede
Fødevarerindustri	-7.600
Følgeerhverv	700
Heraf:	
Anden industri	-1.500
Energi- og vandforsyning	-100
Bygge og anlæg	200
Handel, hotel og restauration	-400
- Engros- og agenturhandel undt. m. biler	-300
Transport, post og tele	0
Finansiering og forretningservice	2.600
- Anden forretningservice	1.700
- Reklame- og markedsføring	600
Offentlige og personlige tjenester	0

Anm.: Med beskæftigede i følgeerhverv forstås de beskæftigede, der er tilknyttet fødevarerindustrien, som følge af den økonomiske aktivitet. Antallet af beskæftigede i følgeerhverv er beregnet på baggrund af Landbrug & Fødevarers sektormodel, som baseres på input-output tabeller fra National Regnskabet og Fødevarerøkonomisk Institut.

Kilde: Landbrug & Fødevarer

Mere reklame og forretningservice, mindre industri og handel

Det ser dog ud til at udviklingsmulighederne for en række følgeerhverv er blevet hæmmet, mens andres muligheder er blevet styrket. Den tabte beskæftigelse i fødevarerindustrien har betydet, at der er forsvundet ca. 1.500 jobs, især inden for anden industri, mens der er forsvundet omkring 300 jobs inden for engroshandel. Omvendt er der i perioden 2000 til 2006 kommet ca. 2.600 flere beskæftigede inden for finansiering og

forretningsservice. Herunder står reklame og anden forretningsservice for den største stigning med henholdsvis 1.700 og 600 beskæftigede.

Traditionelt en til en sammenhæng mellem fødevarerindustri og følgerhverv

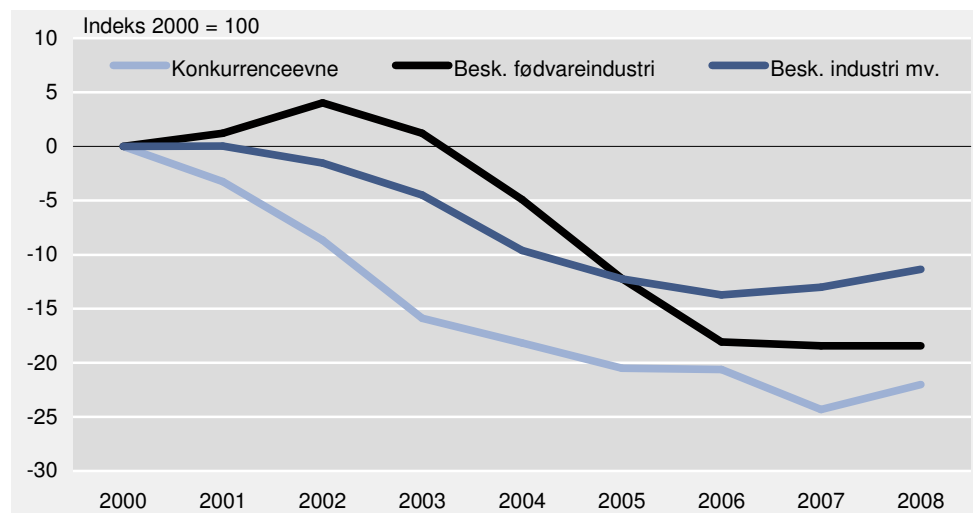
De seneste årtier har sammenhængen mellem beskæftigelsen i fødevarerindustrien og de tilhørende følgerhverv været en til en. Hver gang der er forsvundet et job i fødevarerindustrien, er der forsvundet et i følgerhvervet. Denne udvikling fortsatte indtil 2004, hvorefter antallet af beskæftigede i fødevarerindustrien er faldet, mens antallet af beskæftigede i følgerhvervet har været næsten uændret. I dag er der for hver beskæftiget i fødevarerindustrien er 1½ beskæftiget i følgerhverv.

Forringet konkurrenceevne for Danmark

Den danske konkurrenceevne er siden årtusindeskiftet sat under pres af, at de danske lønstigninger har ligget væsentlig højere end udlandets og det er den altovervejende årsag til den stigende udflytning og effektivisering i fremstillingshvervene. Danmark har i perioden siden 2000 mistet over 100.000 beskæftigede i fremstillingsindustrien således er der i dag beskæftiget omkring 300.000 i industrien.

Siden 2002 er beskæftigelsen vedvarende aftaget i fødevarerindustrien. I fødevarerindustrien har man således fra 2000 mistet ca. hvert 5. job, samtidig med at Danmark har mistet 20-25 pct. lønkonkurrenceevne.

Figur 3 Tabt beskæftigelse for fødevarerindustri og industri mv. samt Danmarks lønkonkurrenceevne siden 2000

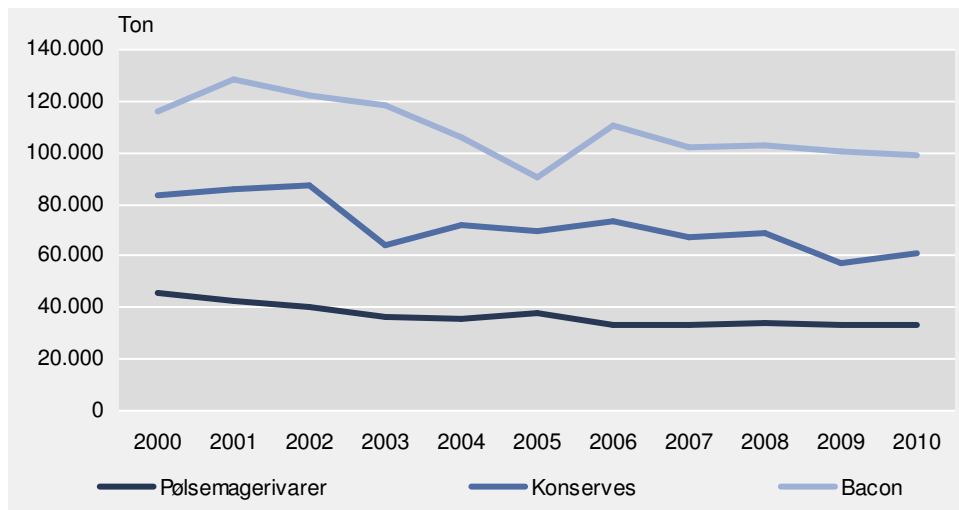


Anm.: Tabt lønkonkurrenceevne er målt ved udviklingen i relative enhedslønoms-kostninger for fremstillingsvirksomhed mellem Danmark og de 20 største samarbejdslande korrigeret for valutabevægelser. Kilde: Landbrug og Fødevarer på baggrund af OECD, Nationalbanken og Danmarks Statistik

Forarbejdning flyttes, slagtinger effektiviseres, og bliver i Danmark

Dygtige landmænd med høj produktivitet og en forankring af råvareproduktionen i jord og immobile produktionsanlæg gør, at råvareproduktion ikke er flyttet til udlandet. Det betyder at den danske fødevarerindustri står i en særlig situation. Det betyder, at fx slagtinger bliver i Danmark, mens viderebearbejdning i vid udstrækning sker i udlandet. For pølse-magerivarer, konserver og bacon er eksporten således faldet væsentligt i perioden 2000 til 2009.

Figur 4 Eksport af pølse/magerivarer, konserver og bacon fra Danmark 2000 til 2009.

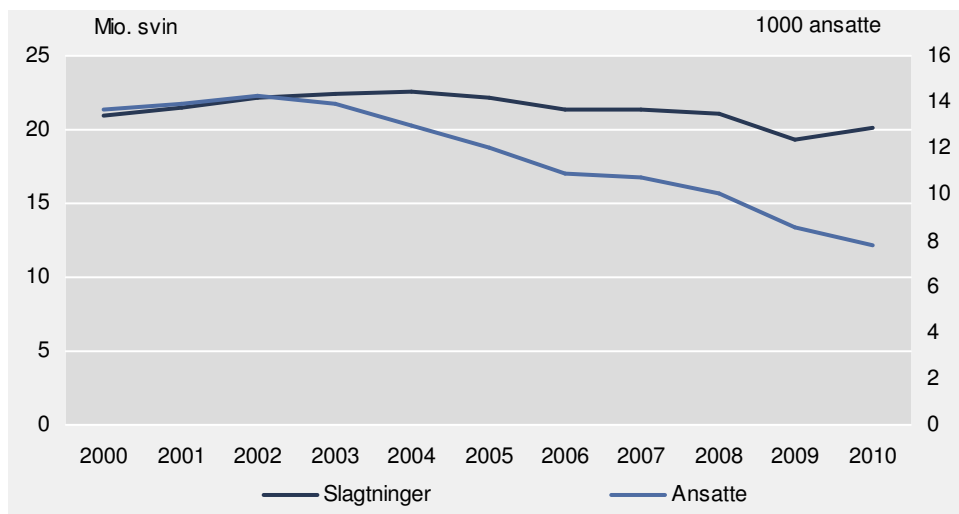


Kilde: Landbrug og Fødevarer

Færre ansatte, flere slagtninger

I stedet for at flytte hele produktionen vælger fødevarerindustrien tit at lade den del af produktionen, som kan effektiviseres blive i Danmark, mens den resterende del af produktionen flyttes til udlandet – typisk den mandskabstunge. Det giver sig udslag i, at fx beskæftigelsen på de danske svineslagtnerier er faldet, mens antallet af slagtninger stort set har været uændret.

Figur 5 Antal slagtninger af svin og beskæftigede på svineslagtnerier, 2000 til 2010



Kilde: Landbrug og Fødevarer

Dansk fødevarerindustri vil i fremtiden ikke kun være en del af en dansk fødevarerklunge, men en del af et samlet internationalt fødevarerhverv, hvor industrien producerer fødevarer, men også bidrager med viden om og udvikling af produktionsprocesser for fødevarer.

Den produktion, som bliver tilbage, vil være fx slagtninger og produktion af højværdi. Dansk svinekød har internationalt set et godt omdømme bl.a. pga. høj fødevarerikkerhed og kvalitet. Svinekød og specialprodukter kan derfor afsættes på eksklusive markeder til høj værdi.



Landbrug & Fødevarer

Axeltorv 3
1609 København V

T +45 3339 4000
F +45 3339 4141

E info@lf.dk
W www.lf.dk

Yderligere kontakt

Leif Nielsen
Andreas Krabbe Enghoff

3339 4238 lni@lf.dk
3339 4472 ake@lf.dk