

8. september 2011

Axelborg, Axeltorv 3
1609 København V

T +45 3339 4000 E info@if.dk
F +45 3339 4141 W www.if.dk

Presset på sundhedsudgifterne stiger - behov for større fokus på forebyggelse

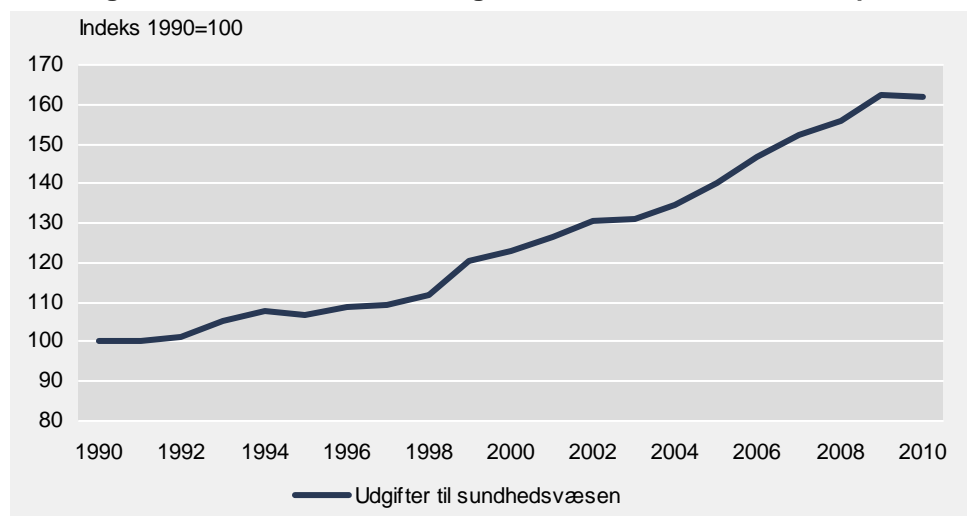
Highlights:

- Nye tal viser opbremsning i sundhedsudgifterne
- Stærkt pres på fremtidige sundhedsudgifter på grund af flere patienter, højere forventninger og flere behandlingsmuligheder
- Forebyggelse bliver mere værd i fremtiden

Opbremsning i sundhedsudgifterne

Nye tal fra Danmark Statistiks Tiårsoversigt 2011 viser, at der er sket en opbremsning i de offentlige udgifter til sundhedsvæsen som følge af en opbremsning i de regionale sundhedsudgifter.

Udviklingen i de danske sundhedsudgifter 1990-2010. Indeks, faste priser.



Kilde: Statistikbanken.dk og egne beregninger. Faste 2000-priser.

Stigning på 60 pct. siden 1990

Målt i faste priser er de samlede offentlige udgifter til sundhedsvæsen dog steget med godt 60 pct. siden 1990, og i 2010 udgjorde de offentlige udgifter til sundhedsudgifter 146 mia. kr. Heraf udgjorde de regionale sundhedsudgifter langt hovedparten med 75 pct., mens de kommunale udgifter udgjorde 24 pct. og de statslige udgifter 2 pct.

Skylde bl.a. øget fokus på hjertekarsygdomme og kræft

Forklaringerne på stigningerne og det høje niveau for sundhedsmkostningerne skal søges i blandt andet det øgede fokus på sygdomme som hjerte-/karområdet og kræftområdet, samt på indførelsen af det frie sygehusvalg og styring gennem ventetidsgarantier, der har ført til stigninger i regionernes udgifter til bl.a. sygehuse, samt statens udgifter til sygesikring og medicin.

Øget pres på udgifterne fremover

Øget udbredelse af de store folkesygdomme som diabetes, kræft og hjerte-karsygdomme må sammen med øgede krav til sundhedssystemet som følge af øget velstand og flere behandlingsmuligheder forventes øge presset på sundhedsudgifterne fremover. Antallet af ældre vil stige betragteligt de næste årtier som følge af, at de store årgange født efter 2. verdenskrig når pensionsalderen, og samtidig vil levetiden og dermed andelen af ældre øges.

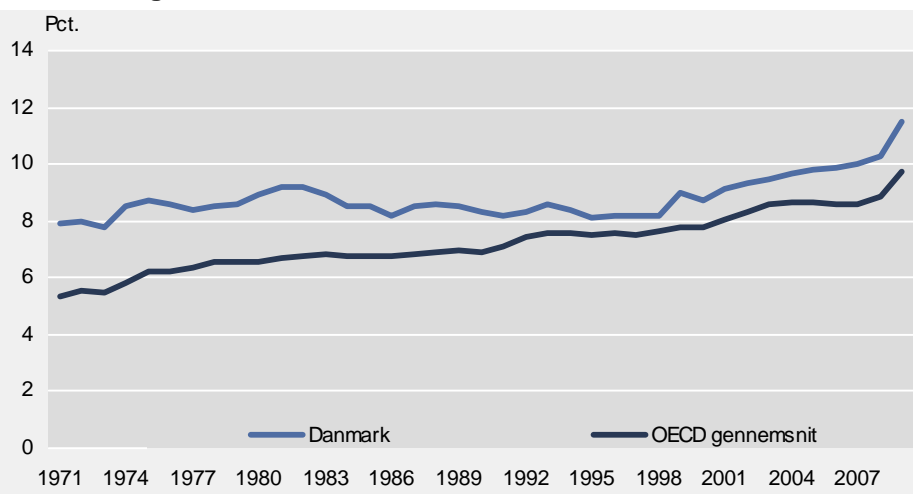
I 2009 var der ca. 800.000 borgere over 64 år i Danmark. I 2040 forventes dette tal at nå op på 1.400.000. I samme periode forventes antallet af personer over 80 år at blive fordoblet. Personer over 60 år tegner sig i dag for knap halvdelen af alle udgifter til sygehusbehandling.

Nye tal for OECD - højeste niveau nogensinde

Stigninger i sundhedsudgifterne er en generel trend i verden. Den seneste rapport fra OECD om udviklingen i OECD-landenes sundhedsdata viser store stigninger i landenes sundhedsudgifter. Sundhedsudgifterne stiger hurtigere end den økonomiske vækst, og dermed fortsætter en langsigtet, global tendens til, at sundhedsudgifterne udgør en stigende andel af økonomierne.

Sundhedsudgifternes andel af BNP, beregnet som gennemsnit for OECD-landene, steg fra 8,8 pct. i 2008 til 9,5 pct. i 2009, det højeste niveau nogensinde. For Danmark steg sundhedsudgifternes andel af BNP fra 10,3 pct. i 2008 til 11,5 pct. i 2009.

Sundhedsudgifters andel af BNP



Kilde: OECD Health Data 2011. Tallene omfatter både private og offentlige udgifter.

Sundhedsudgifterne steget mere end BNP

Sundhedsudgifternes andel af BNP er i gennemsnit for OECD-landene steget fra omkring 5,5 pct. i begyndelsen af 1970'erne til de nuværende 9,5 pct. af BNP. Højest ligger USA, hvor sundhedsudgifternes andel af BNP i 2009 steg til godt 17 pct. af BNP.

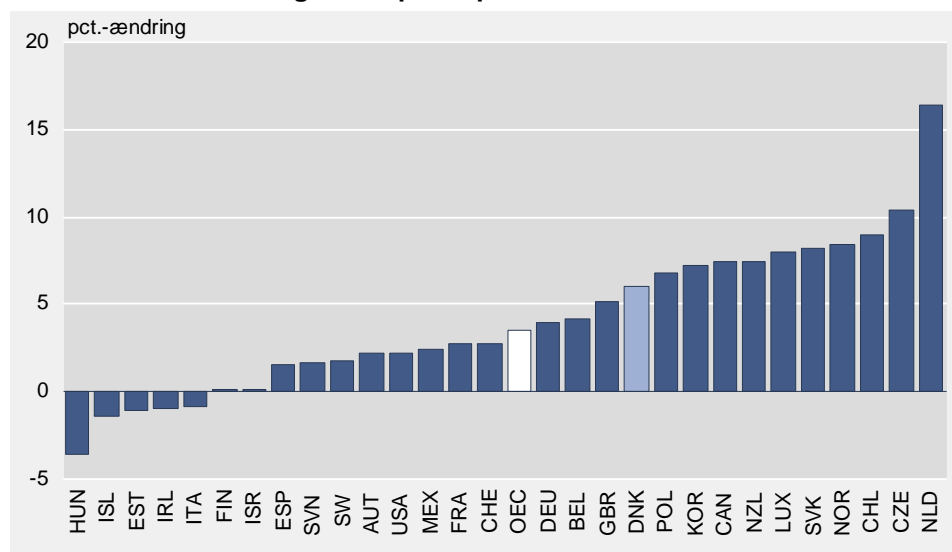
OECD forventer dog, at sundhedsudgifternes andel af BNP vil stabilisere sig i 2011 som følge af dels forventet øget økonomisk vækst, dels forventede reduktioner i sundhedsbudgetterne, når regeringerne søger at mindske underskuddene på de offentlige budgetter.

Sundhedsudgifter per indbygger steg 6 pct. i DK

De fleste OECD lande havde negativ økonomisk vækst fra 2008 til 2009. Dette indebærer, at sundhedsudgifternes andel af BNP alt andet vil lige stige. Imidlertid er sundhedsudgifterne per indbygger målt i faste priser er også steget. For langt de fleste lande i OECD var der også opgjort på denne må-

de stigninger i sundhedsudgifterne. Største stigninger ses i Holland og Tjekkiet med stigninger på henholdsvis 16 pct. og 10 pct. I Danmark steg sundhedsudgifterne per indbygger i faste priser med 6 pct. fra 2008 til 2009. Gennemsnittet for OECD lå på en stigning på 3,5 pct.

Væksten i sundhedsudgifterne per capita 2008-09



Kilde: OECD Health Data 2011.

Danmark over OECD gennemsnittet

Målt i sammenlignelig købekraft (US\$ PPP - Purchasing Power Parity) per indbygger lå Danmark over gennemsnittet for OECD med hensyn til sundhedsudgifter. De danske udgifter udgjorde således 4.348 US \$ PPP per indbygger, mens OECD gennemsnittet lå på 3.223 US \$ PPP per indbygger, dvs. Danmarks udgifter var 35 pct. højere end OECD gennemsnittet.

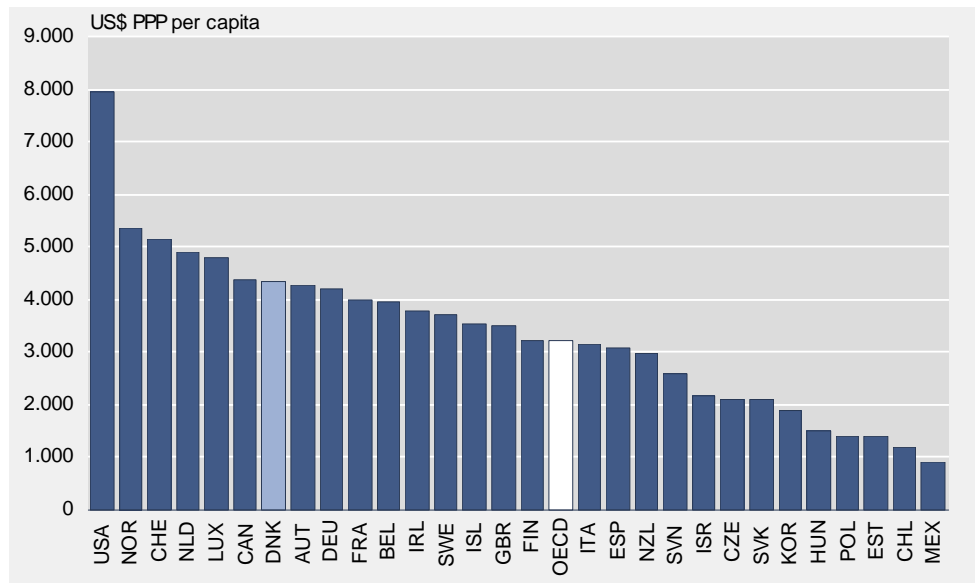
- men på niveau med øvrige nordeuropæiske lande

Der er dog forskelle mellem de enkelte OECD-lande på, hvilke typer udgifter der medregnes i opgørelserne, idet OECD's afgrænsningskriterier ikke er entydige. I de danske opgørelser er der efter 1998 gradvist indregnet flere udgifter, f.eks. udgifter til plejehjem og dele af hjemmehjælpen. Ses der alene på udgifterne til det mere traditionelle sundhedsvæsen, dvs. sygehuse, lægehjælp, mv., ligger Danmark på niveau med øvrige nordvesteuropæiske lande. Både udgifterne til det mere traditionelle dele af sundhedsvæsenet og til langtidspleje er steget i perioden.

USA's sundhedsudgifter er ekstremt høje

USA ligger markant over de øvrige OECD-lande med knap 8.000 US \$ PPP per indbygger, eller knap 150 pct. højere end OECD-gennemsnittet (dvs. 2½ gange så højt).

Sundhedsudgifter opgjort i US\$ PPP per capita



Kilde: OECD Health Data 2011.

En nødvendig diskussion

Uanset den konkrete berettigelse af de stigende sundhedsudgifter nødvendiggør de en diskussion om prioriteringen af de offentlige midler i fremtiden. De økonomiske rammer tillader ikke en ubegrænset vækst. Udgifternes sammenhæng med livsstil og befolkningens forventninger til nye behandlingsformer må i højere grad inddrages. Med fortsat stigende udgiftsniveau bliver den forebyggende indsats mere værd, end den hidtil har været.

Kilder Danmarks Statistik: "Statistisk tiårsoversigt 2011".

Danske Regioner: "Styr på sygehusvæsenet". Maj 2010.

OECD: OECD Health Data 2011. (<http://www.oecd.org/>).

Jes Søgaard: "Sundhedsudgifter I international sammenligning". Dansk Sundheds Institut. August 2011.



Landbrug & Fødevarer

Axeltorv 3
1609 København V

T +45 3339 4000
F +45 3339 4141

E info@lf.dk
W www.lf.dk

Yderligere kontakt

Thomas Søby
Anne Ohm

3339 4252 ths@lf.dk
3339 4496 ano@lf.dk