

15. april 2011

Axelborg, Axeltorv 3
1609 København V

T +45 3339 4000 E info@if.dk
F +45 3339 4141 W www.if.dk

Fødevarerindustriens konkurrenceevne

Den danske konkurrenceevne er siden årtusindeskiftet sat under pres af, at de danske lønstigninger har ligget væsentlig højere end udlandets.

Fødevarerindustriens konkurrenceevne er løbende blevet forringet siden 2000. Lønnen i Danmark er steget mere end lønnen i udlandet, produktivitetsudviklingen har været svagere end i udlandet, og den effektive kronekurs er steget parallelt med euroen. Det vil kræve en længere periode med lavere dansk lønudvikling end i udlandet at genskabe den tabte konkurrenceevne. En højere produktivitetsvækst end i udlandet vil også kunne forbedre den danske konkurrenceevne.

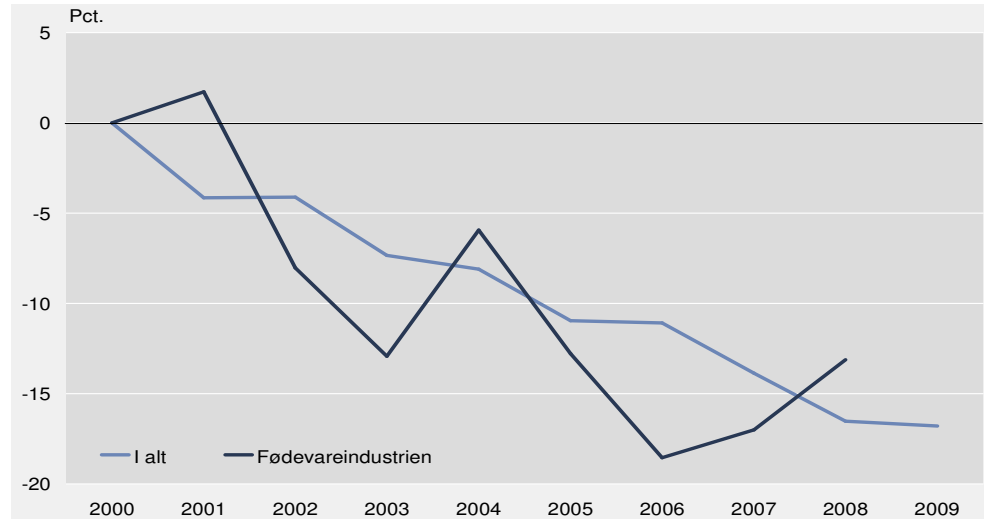
Konsekvensen af den tabte konkurrenceevne har allerede været udflytning af danske arbejdspladser indenfor fødevarerindustrien, særligt for de dele af erhvervet, hvor lønomkostningerne udgør en stor del af salgsværdien. Sker der ikke noget på omkostningssiden, vil man som minimum se færre nyetableringer af fødevarerjobs i Danmark.

De enkelte delsektorer i fødevarerhvervet er indbyrdes afhængige. Når dele af fødevarerindustrien flyttes til udlandet, vil udviklingsmulighederne i andre dele af erhvervets sektorer blive hæmmet.

Tabt konkurrenceevne

Dansk fødevarerindustri har siden 2000 mistet omkring 15 pct. af sin konkurrenceevne i forhold til de 10 vigtigste samhandelspartnere i EU, jf. figur 1. Tabet af konkurrenceevne adskiller sig ikke markant fra den øvrige del af økonomien, som også har tabt 15 til 20 pct. siden 2000.

Figur 1 **Tab af Danmarks og fødevarerindustriens konkurrenceevne i forhold til de ti vigtigste samhandelspartnere i EU siden 2000, pct.**



Anm.: Konkurrenceevnen måles som de "relative enhedslønomkostninger", som viser udenlandske indeks for enhedslønomkostninger i forhold til danske indeks. Et fald betyder, at konkurrenceevnen bliver forringet. De ti vigtigste samhandelspartnere i EU er defineret ud fra den samlede vareeksport og er: BE, DE, ES, FI, FR IT, NL, NO SE og UK.

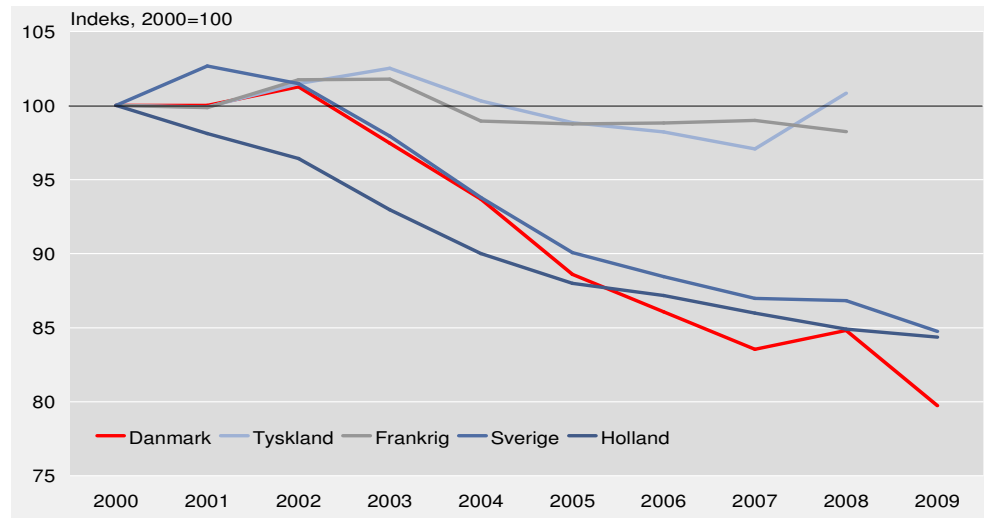
Kilde: Reuters EcoWin, Nationalbanken og egne beregninger.

Den tabte konkurrenceevne for Danmark er resultatet af, at lønomkostningerne pr. produceret enhed (enhedslønomkostningerne) i den danske fødevarerindustri er vokset med 35 procent siden 2000.¹

¹ Enhedslønomkostningerne måler den samlede udvikling i kombinationen af løn, produktivitet og valutakurs. Konkret beregnes de som aflønning af ansatte pr. enhed bruttoværditilvækst (BVT). Se bl.a. Nationalbanken, Kvartalsoversigten – 2. kvartal 2008 for en uddybning af begrebet og metoden.

Konsekvensen af den tabte konkurrenceevne har allerede været udflytning af fødevarebeskæftigelse. Ca. 20 pct. af beskæftigelsen er forsvundet fra den danske fødevareindustri siden 2000, *jf. figur 2*. Set i forhold til udlandet svarer det til den samme udvikling som i Sverige og Holland, mens beskæftigelsen i Tyskland og Frankrig stort set har været uændret siden 2000.

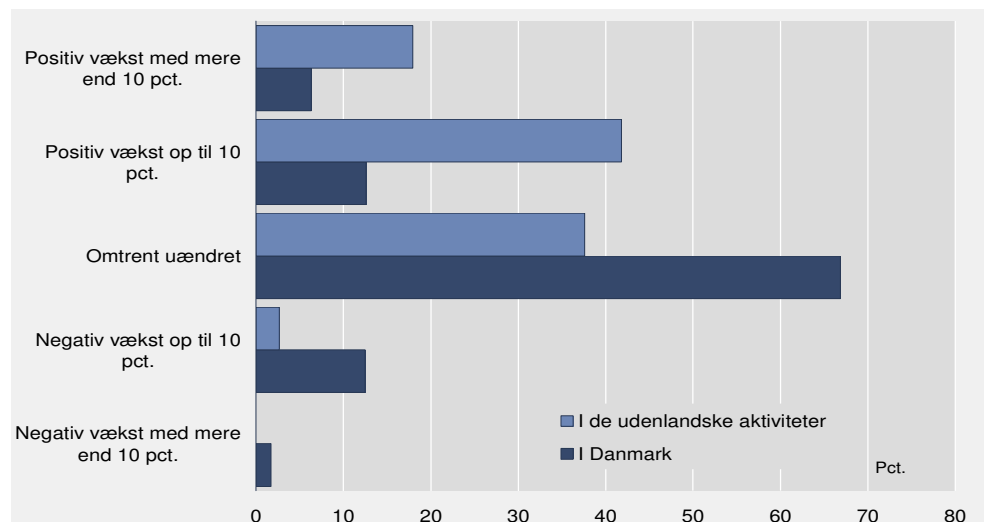
Figur 2 Udviklingen i den totale beskæftigelse for fødevareindustrien.



Kilde: Reuters EcoWin

Sker der ikke noget på omkostningssiden, vil man som minimum se færre nyetableringer af fødevarejobs. Således viser virksomhedernes forventninger, at de virksomheder, som forventer positiv vækst i investeringerne, hovedsagligt forventer væksten i udlandet. Virksomheder, som forventer negativ vækst i investeringerne, forventer omvendt, at faldet primært vil ske i Danmark, *jf. figur 3*.

Figur 3 Fødevarevirksomhedernes forventninger til investeringer på langt sigt.



Kilde: Konjunkturanalyse, Landbrug & Fødevarer

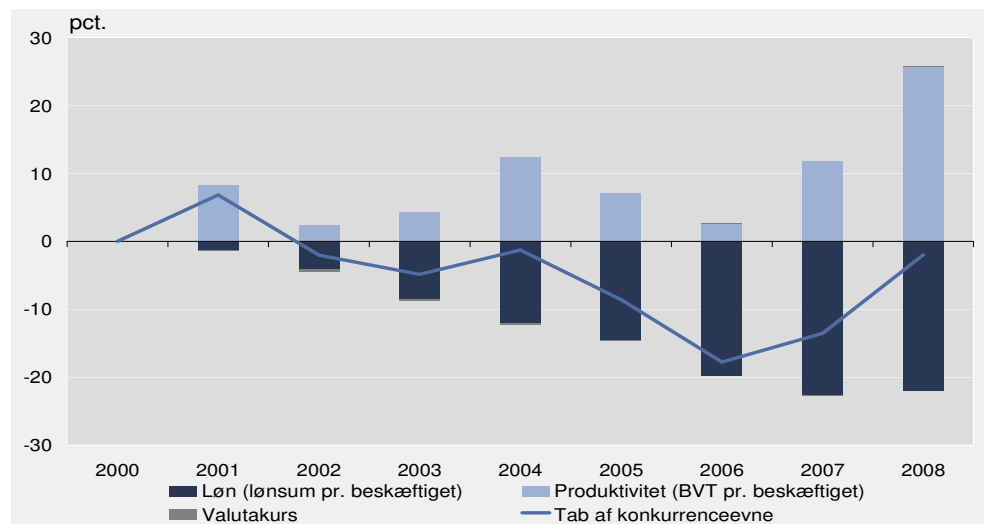
De enkelte delsektorer i fødevareerhvervet er indbyrdes meget afhængige. Når dele af fødevareindustrien flyttes til udlandet vil udviklingsmulighederne i andre dele af erhvervets sektorer blive hæmmet.

Konkurrenceevnen er i særdeleshed afhængig af det høje danske lønniveau sammenlignet med andre lande. Valutakurser og produktivitet spiller også

ind, men lønniveauet er vigtigst. Vores valuta er bundet til euroen, og har derfor kun betydning i forhold til Sverige og Storbritannien. Konkurrenceevnen forbedres på kort sigt mest effektivt gennem ændring af lønnen. At ændre produktiviteten er meget svært på kort sigt, og der findes ingen lette løsninger.

I perioden fra 2000 til 2008 tabte fødevarerindustrien i Danmark konkurrenceevne overfor Tyskland især som følge af højere lønstigninger, *jf. figur 4*. Modsat Danmark har Tyskland i en årrække haft en relativ langsom lønudvikling. Omvendt bidrog produktivitetsudviklingen i Danmark til en styrket konkurrenceevne overfor Tyskland. Valutaens betydning var minimal, da den danske krone gennem ØMU-samarbejdet er bundet til euroen. I fortolkningen af produktivitetsudviklingen bør det understreges, at produktiviteten er udtryk for den værditilvækst (BVT), der sker i branchen, set i forhold til antallet af beskæftigede. Produktiviteten er ikke udelukkende udtryk for den værdi den enkelte medarbejder kan producere, men også udtryk for, at man fx kan sælge andre typer af produkter fra den danske produktion, end fra den tyske.

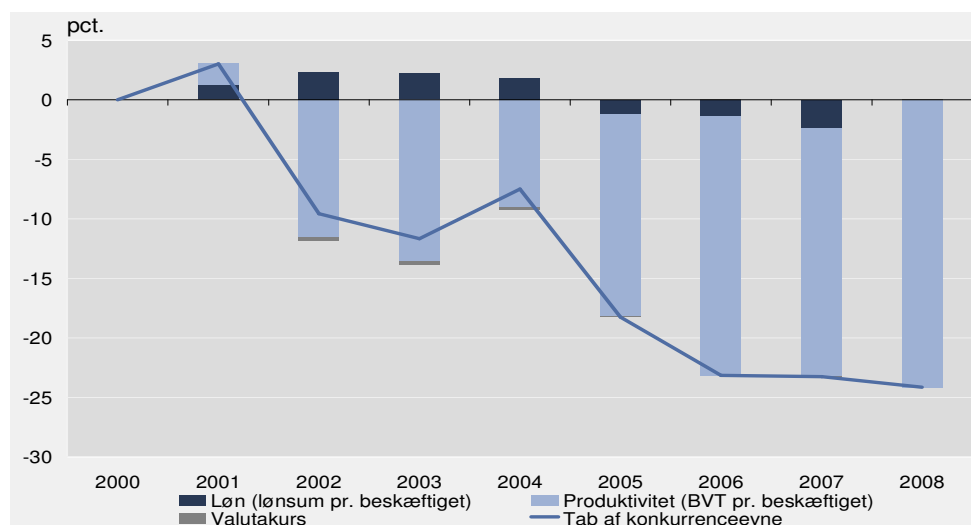
Figur 4 **Tab af konkurrenceevne overfor tysk fødevarerindustri fordelt på valuta, løn og produktivitet, pct.**



Kilde: Reuters EcoWin, Nationalbanken og egne beregninger.

Siden 2006 er der sket en genopretning af fødevarerindustriens konkurrenceevne i forhold til Tyskland, og i 2008 var konkurrenceevnen næsten uændret i forhold til 2000. Dette ændrer dog ikke ved, at der fortsat er en stor udfordring på lønomkostningerne. Modsat Tyskland er konkurrenceevnen for fødevarerindustrien overfor Holland, vedvarende blevet forværret. I 2008 var konkurrenceevnen således forværret med omkring 25 pct. i forhold til 2000, *jf. figur 5*.

Figur 5 Tab af konkurrenceevne overfor hollandsk fødevarerindustri fordelt på valuta, løn og produktivitet, pct.



Kilde: Reuters EcoWin, Nationalbanken og egne beregninger.

Hvor det i forhold til Tyskland var lønningerne som drev forringelserne af konkurrenceevnen, er det for Hollands vedkommende især relativt bedre produktivitet end i Danmark, som er den bagvedliggende forklaring.

For de øvrige lande i analysen er Danmarks konkurrenceevne overfor Sverige, Frankrig, Belgien og Storbritannien blevet forværret med mellem ca. 15 pct. og godt 30 pct., mens den overfor Spanien og Italien stort set har været uændret siden 2000. Overfor Norge er den danske fødevarerindustri konkurrenceevne blevet forbedret.



Landbrug & Fødevarer

Axeltorv 3
1609 København V

T +45 3339 4000
F +45 3339 4141

E info@lf.dk
W www.lf.dk

Yderligere kontakt

Leif Nielsen
Andreas Krabbe Enghoff

3339 4238
30831070
Ini@lf.dk
ake@lf.dk